

2026 World Triathlon Championship Series Yokohama 2026 World Triathlon Para Series Yokohama



World Triathlon
Championship Series
YOKOHAMA



前日試走概要

2026.4.7

試走概要

WTイベント運営マニュアルによると、参加選手の安全を図る為「バイク試走を大会前に最低でも1回は行なうこと」と規定されていることから、エリート大会前日の5月15日（金）にエリート選手のバイクコース試走を実施します。

加えてWTエリートパラのランコース試走を実施します。

試走タイムスケジュール

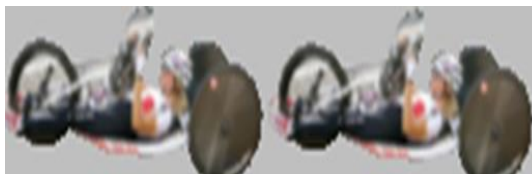
5月15日（金）

試走内容	試走時間	場所
①バイクコース試走（エリートパラ）	6：00頃～6：24頃	山下公園、 みなとみらい21地区、 赤レンガ倉庫、 周辺公道
②バイクコース試走（エリート）	6：25頃～6：41頃	
③バイクコース試走（パラWCラン）	6：42頃～6：56頃	
2-①パラランコース試走（パララン）	7：00頃～7：20頃	山下公園、周辺公道

試走タイムスケジュール

1・バイクコース走者

- ①パラトライアスロン（タンデムバイク、バイク、ハンドサイクル）：2周回
（6：00頃～6：24頃）



- ②エリート：2周回
（6：25頃～6：41頃）



- ③PTWCラン（競技用車イス）：2周回
（6：42頃～6：56頃）



2・パラランコース走者

- ①PTS、PTVI：1～2周回
（7：00頃～7：20頃）



試走コース

1. 第一グループ「パラトライアスロン」(6:00頃~6:24頃) : 2周回

1周目は、山下公園に入らずマリントワー前でUターン

おまつり広場(エイジトランジション)前公道で一旦停止、隊列整え再スタート

2周目は山下公園進入し終了



2. 第二グループ「エリート」(6:25頃~6:41頃) : 2周回

1周目は、山下公園進入、**氷川丸側バルコニー付近で一旦停止、隊列整え再スタート**

2周目は、山下公園内トランジション付近で終了: 6:41頃

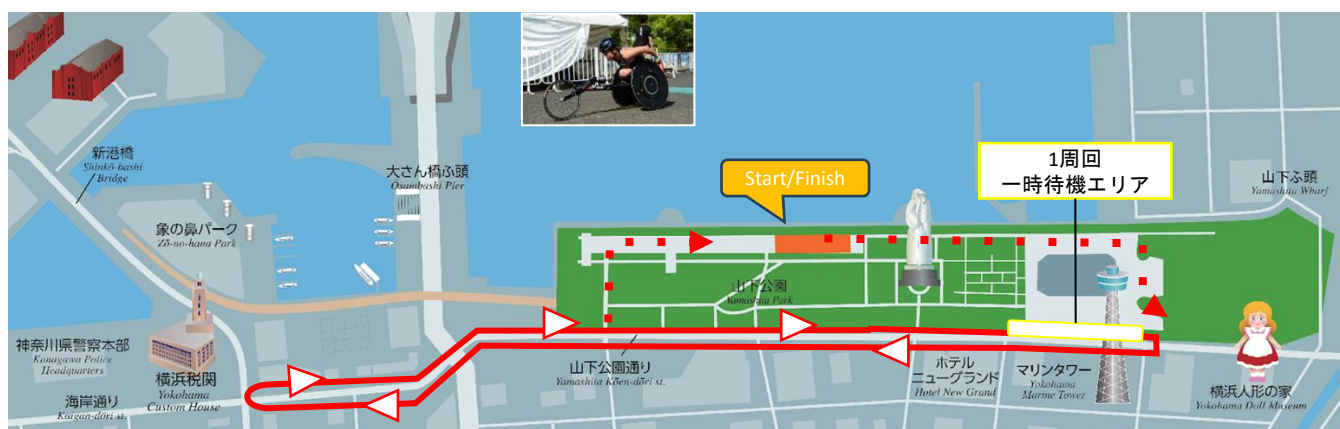


3. 第三グループ「PTWCラン」(競技用車イス) (6:42頃~6:56頃) : 2周回

1周目は、山下公園に入らずマリントワー前でUターン

おまつり広場(エイジトランジション)前公道で一旦停止、隊列整え再スタート

2周目は山下公園進入し終了



スタッフ配置と役割

選手がコース外を走行しないようにコーションテープで誘導

7街区周辺
パラ誘導（順行）

赤レンガ交差点
横断路誘導



- L** : LOC (5名) ※1名移動
- S** : SED (16名)
- T** : TO (25名)
- V** : ボランティア (27名)

コース設営と一般歩行者がコースに入らないように誘導案内、横断路配置の2名は横断路誘導




選手が通過時に車両が公道に出ないようにドライバーへ声掛け（ワールドポーターズ搬入口）

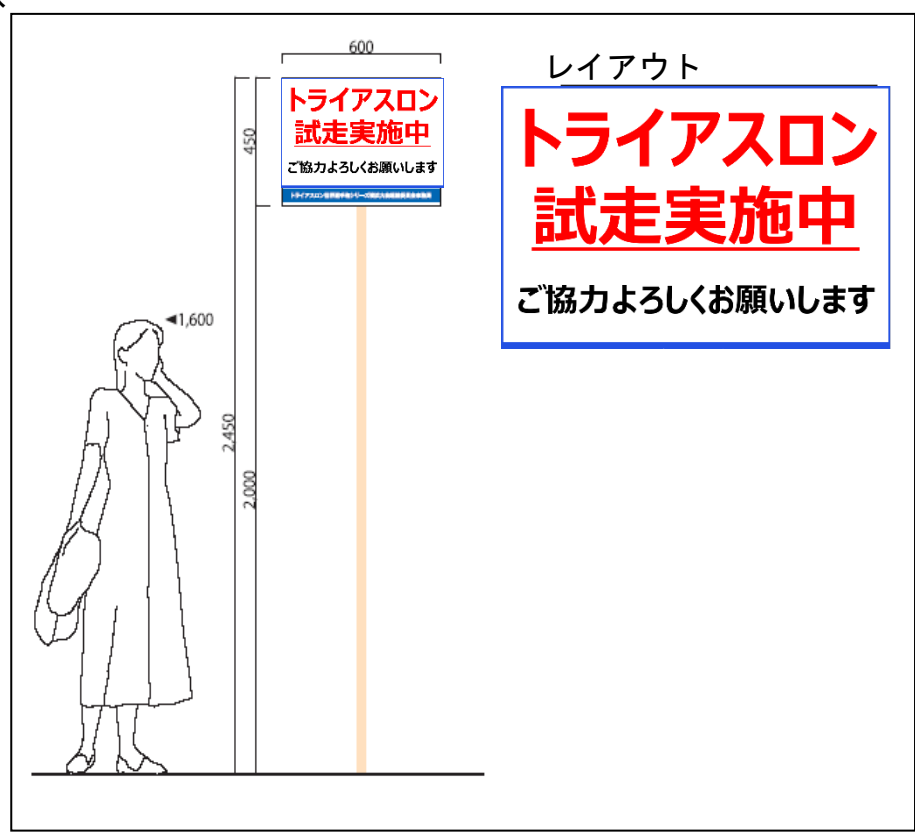
赤レンガ交差点横断路誘導

パラRun設営スタッフ

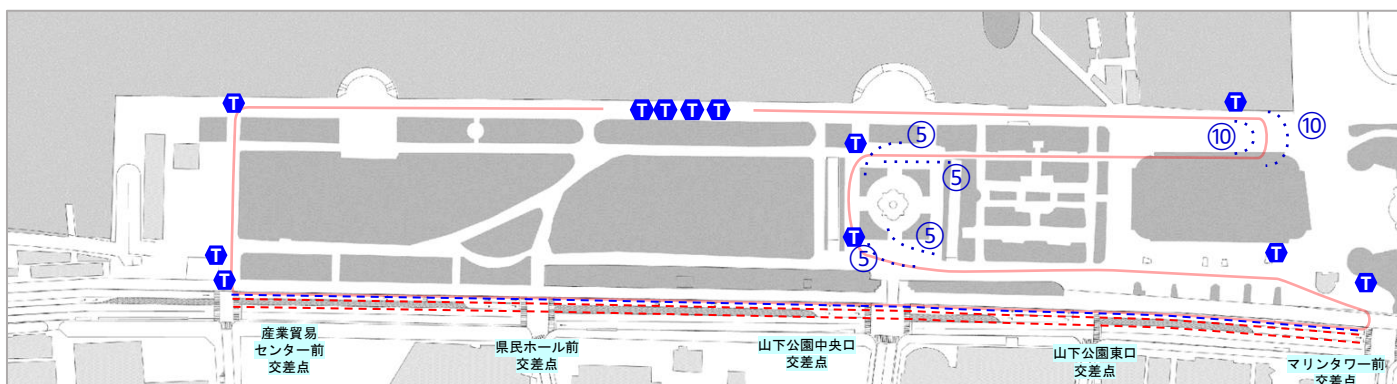
☒ × 7名

交通規制対策

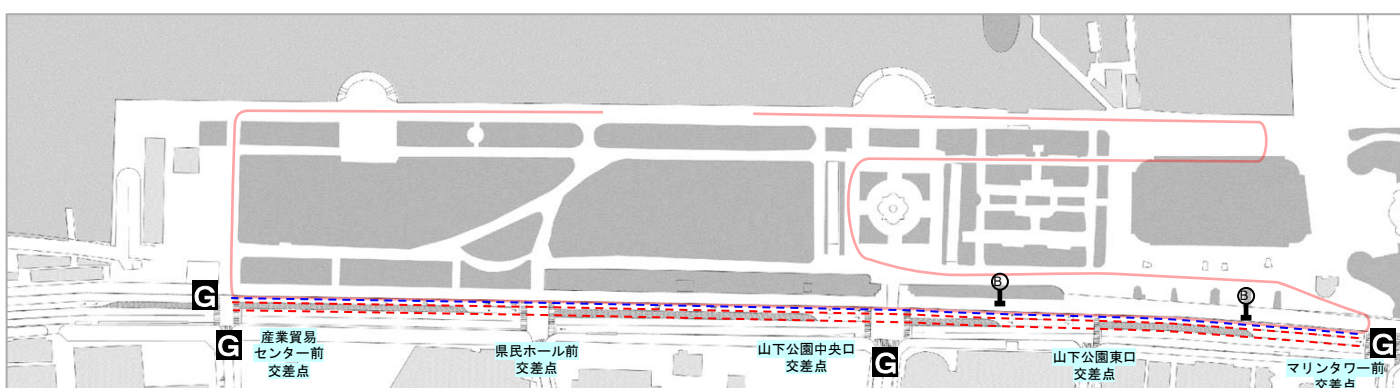
「」の3か所で車両への規制告知対策として手持ち看板を表示



TO公園内配置



警備員配置



G 指揮者2名

バイクコース試走方法

- 警察車両が試走する選手の先頭と最後尾につき選手を挟む形で順行のみの試走を行なう。
※選手が警察車両を追い越さない。常に先導車両の後ろについて試走を行う。
各グループが試走終了後に、次のグループが試走を開始する形式とする。

1. 第1グループ (エリートパラ)

- ①山下公園内**バイクコース上 (氷川丸側バルコニー付近)**に集合 : 6:00頃スタート 2周回
- ②1周目は、山下公園に入らずマリントワー前でUターン
おまつり広場 (エイジトランジション) 前公道で一旦停止、隊列整え再スタート
- ③2周目は山下公園進入
トランジション (PTWC) & フィニッシュエリア (PTWC以外) で終了 : 6:24頃
- ④PTWC選手以外は、パラ・ラン試走に備え、アスリートラウンジ内で準備。
- ⑤PTWC選手は、トランジションで競技用車イスに乗り換え、第3グループ (PTWCラン) として
第2グループ (エリート) 試走終了後に、**氷川丸側バルコニー付近からスタート** : 6:42頃
- ⑥ PTWC選手以外は、ラン試走のため氷川丸側バルコニーに6:55集合 スタート : 7:00頃

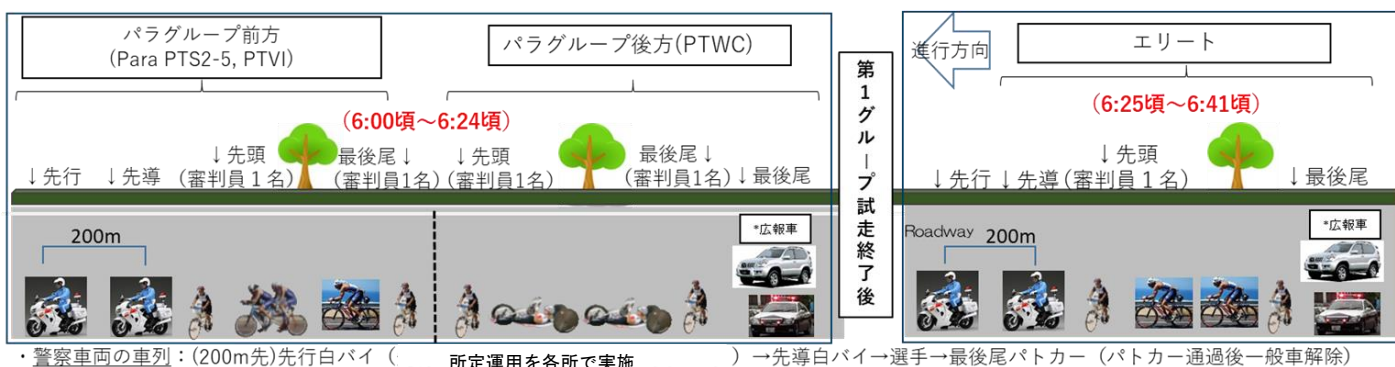
2. 第2グループ (エリート)

- ①第1グループ (エリートパラ) 試走中に、**氷川丸側バルコニー付近にて待機** : 6:25頃スタート 2周回
- ②1周目は、山下公園進入、**氷川丸側バルコニー付近で一旦停止、隊列整え再スタート**
- ③2周目は、山下公園内トランジション付近で終了 : 6:41頃

3. 第3グループ (PTWC)

- ①山下公園内**氷川丸側バルコニーからマリントワー前交差点へ移動、スタート** : 6:42頃 2周回
- ②山下公園内トランジション付近で終了。6:56頃

バイクコース試走隊列



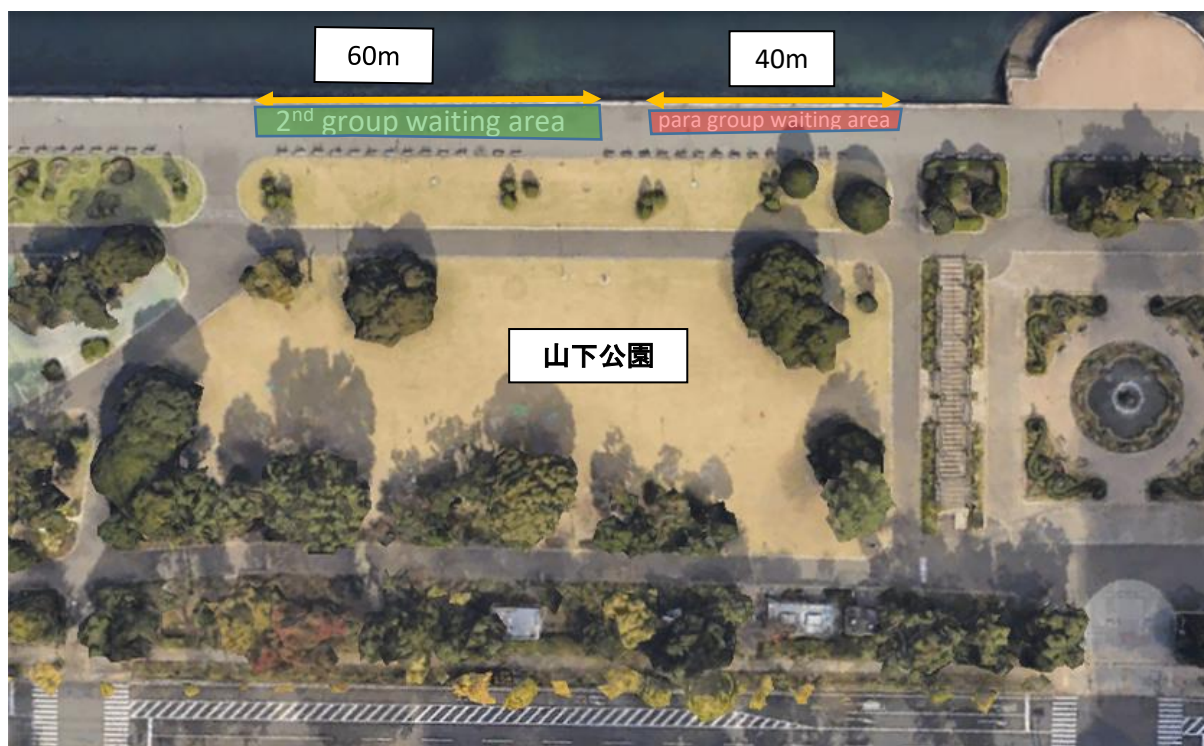
パラ待機場所（第1グループ）/エリート待機場所（第2グループ）

【Waiting area】

5:50から、山下公園内バイクコース内①パラグループウェイティングエリアにて待機

※パラ選手集合時間 5:50、エリア待機時間 5:50~5:55

・第1グループ（パラ）が終了するまで上記の緑枠内を②第2グループエリート選手の待機エリアとして使用する（エリート選手集合時間 6:10、エリア待機時間 6:10~6:20）



【para スタート】

5:55 ... パラグループウェイティングエリアからスタート場所（マリンタワー前交差点）へ移動
スタートまで公園内で待機

6:00 ... スタート（県警信号操作）



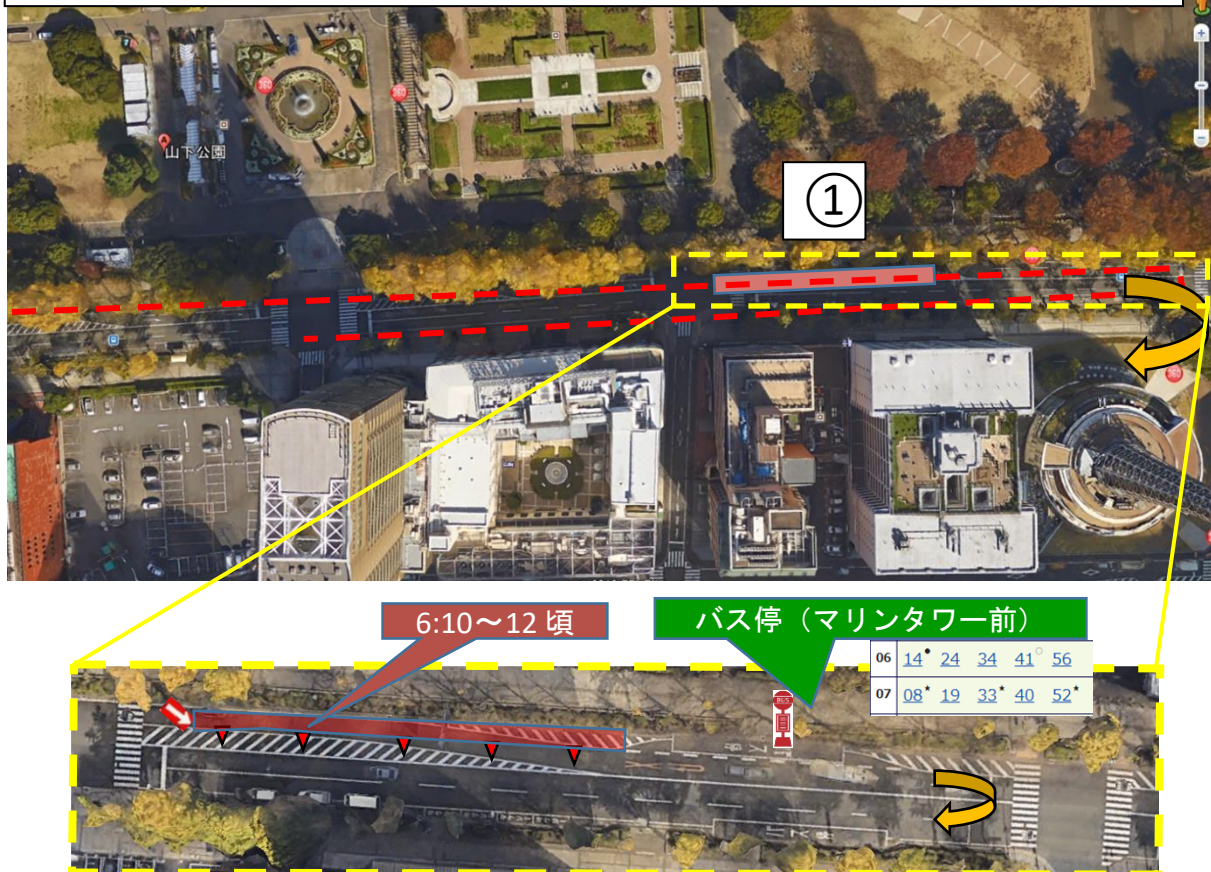
Uターン方法 (パラ)

■1周目

① お祭り広場 (エイジトランジション) 前公道で隊列を整えるため一旦停止。

6:10~6:12頃

隊列が整った後再スタート、マリンタワー前でUターン



フィニッシュ&フィニッシュ後の誘導 (パラ)

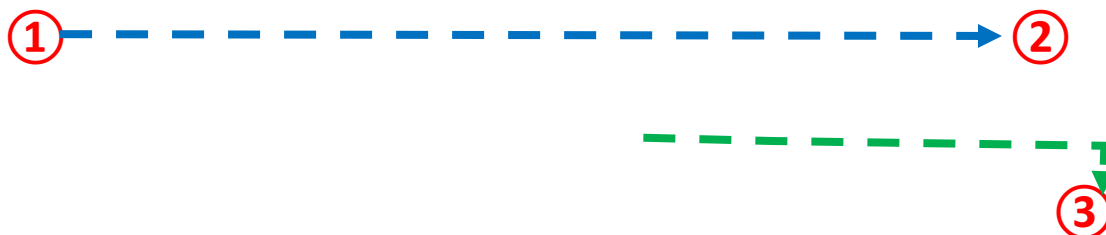
【PTWC】

スイムスタート側バルコニー付近 (①) で終了後、トランジションにてラン試走準備 (WCへ乗り換え)。

準備完了後、ラン試走スタート地点 (氷川丸側バルコニー周辺) へ誘導 (②)。

【PTS・PTVI】

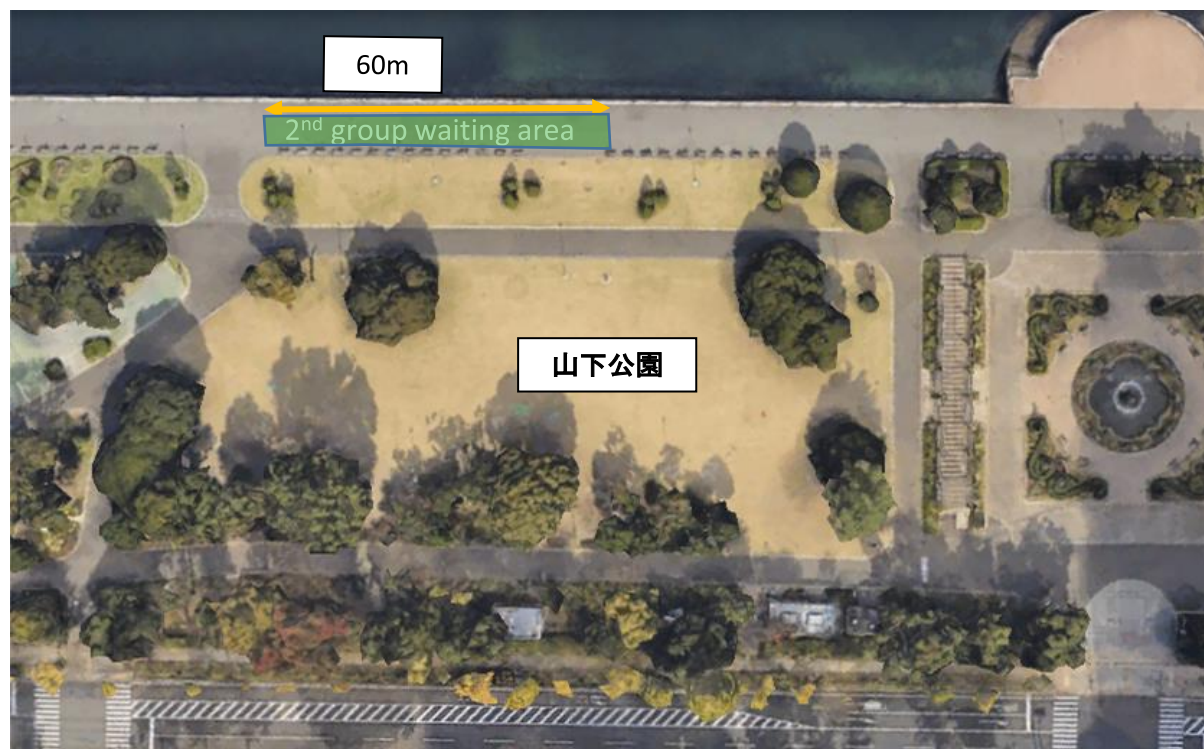
スイムスタート側バルコニー付近 (①) で終了後、アスリートラウンジ (③) にてラン試走準備。パラランコース試走準備完了後 (7:00頃)、(②) からラン試走スタート。



エリート待機場所

・パラバイク試走が終了するまで下記の緑枠内を第2グループエリート選手の待機エリアとして

使用する（エリート選手集合時間 6 : 10、エリア待機時間 6 : 10 ~ 6 : 20）



【エリートスタート】

6 : 20 ... エリートグループウェイティングエリアからスタート場所（山下公園中央口交差点）へ移動スタートまで公園内で待機

6 : 25頃 ... スタート（県警信号操作）※パラバイク試走終了後



エリート1周回終了時

・エリート試走1周回目、山下公園進入後、下記グリーンエリアで隊列を整えるため一旦停止（6:30～32頃）

隊列が整い次第 再スタート 【山下公園中央口】（6:33頃）



エリートフィニッシュ&フィニッシュ後の誘導（エリート）

【エリート】

スイムスタート側バルコニー付近（①）で終了。6:41頃

PTWCのラン試走スタート（②） したのを確認後、エリート各自解散



PTWC ラン試走

・エリート試走終了後(6:41頃)、下記待機エリアからスタート地点（マリンタワー前）へ移動。

移動が済み次第、PTWCランスタート【マリンタワー前交差点】（6:42頃）



・PTWCラン試走の折り返し地点は、**横浜税関前交差点**とする。

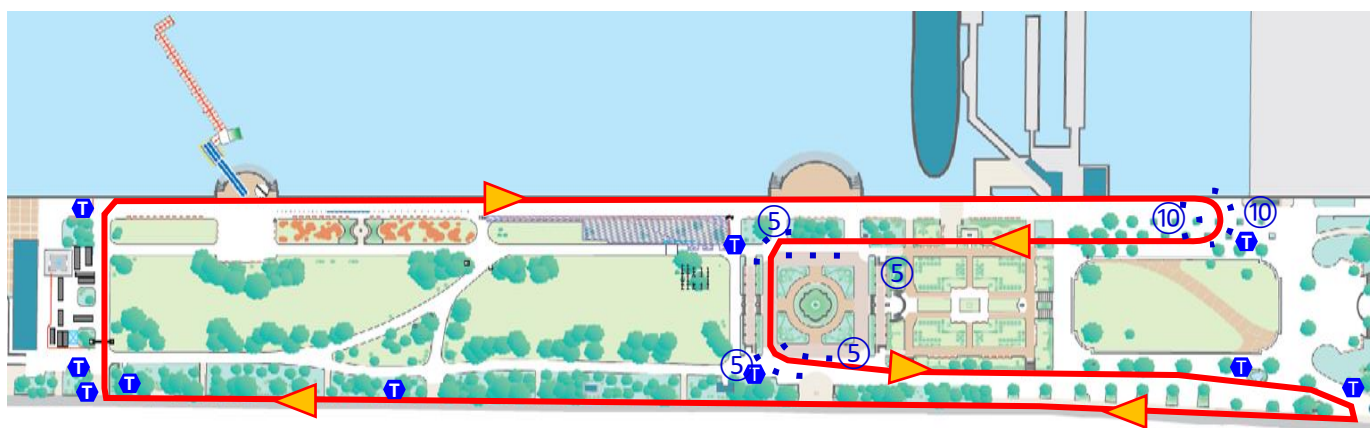
ランは、**2**周回とし、山下公園内で終了する。（パラ・ランコース設営の為）



パラ・ラン試走方法 (視覚障害選手/PTVI、非車椅子選手/PTS)

- ・ 6 : 56にPTWCバイクランコース試走終了後、山下公園と山下公園通り公道の海側1車線を道路使用し
 パララン試走を実施する。 対象はブラインド（視覚障害）、とスタンディング（四肢障害）の選手となる。
- ・ 試走方法は先頭にTO（審判員）を配置し7 : 00頃~7 : 20頃までランコースを自由に試走できるものとする。
- ・ 公道（マリンタワー前交差点）への進入時間は、7:15までです。

コースマップ



試走詳細スケジュール

1. エリートパラ試走スケジュール (バイク試走→ラン試走)

時間	イベント
5:50	エリートパラ選手 (山下公園集合)
6:00 ~	バイク試走スタート 【マリインタワー前交差点から】 1周目→山下公園には進入せず、直進。お祭り広場前公道で一旦停止
6:12 ~	隊列を整え、再スタート→マリインタワー前Uターン

■PTS&PTM

~ 6:24	2周目→山下公園内進入→フィニッシュゲート付近でストップ ※バイクラックを用意。アスリートラウンジへの動線確保
6:24 ~ 6:55	アスリートラウンジでラン試走準備 ※義足、シューズ等は予めアスリートラウンジ内に持ち込み
6:55	氷川丸側バルコニー集合
7:00 ~ 7:20	ラン試走スタート (先導有) ラン試走終了

■PTWC

~ 6:24	バイク【ハンドサイクル】 2周目→山下公園進入→トランジションでストップ ※トランジションにある競技用車椅子に乗り換えて、氷川丸側バルコニー 周辺へ移動し、待機
6:42 ~ 6:56	ラン【競技用車椅子】 エリートバイク試走終了後、ラン試走スタート 【マリインタワー前交差点から】 (2周回) ※スタート地点 (氷川丸側バルコニー) 1周目→山下公園には進入せず、直進→マリインタワー前Uターン ※1 or 2周回後、山下公園へ進入、トランジションでストップ

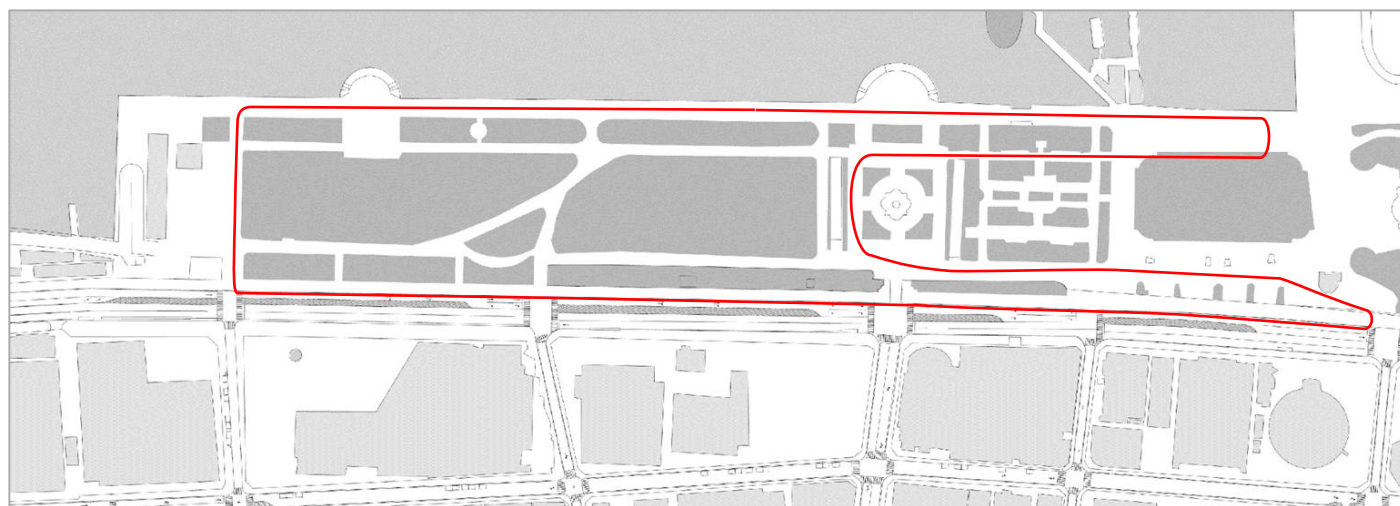
2. エリート試走スケジュール (バイク試走)

時間	イベント
6:10	エリート選手 (山下公園集合)
6:25 ~	エリートバイク試走スタート 【山下公園中央口から】) 1周目→山下公園進入
6:33 ~ 6:41	山下公園内で一時停止→隊列を整え再スタート 【山下公園中央口から】 山下公園内トランジション周辺でストップ。解散

「エリートパラ RUN試走」

■設営手順

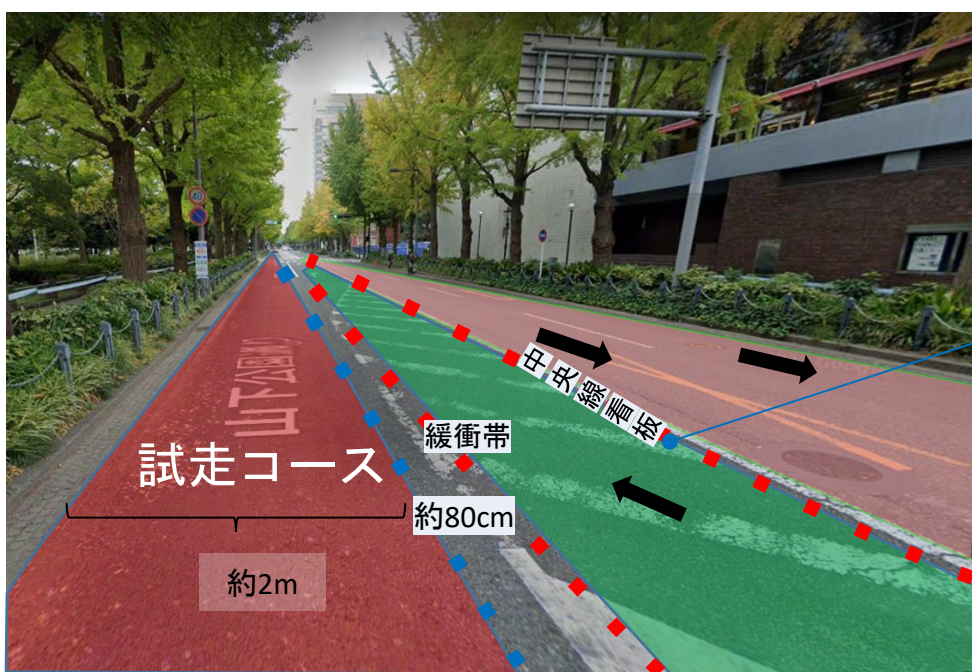
- ① 6:15頃車第一試走グループ（エリートパラ）が出発次第「競技（コース）」「警備（中央、緩衝帯）」資材を設置を産業貿易センター側から設置 ※各区間の設営備品をかご台車を用いて赤レンガ方面から設置
- ② 撤去：7:20頃パラランコース試走終了次第資材撤去
 - a. 競技用カラーコーンを撤去した後
 - b. 安全を確認の上、山下橋側から順に規制用カラーコーンを撤去
 - c. 道路上の備品撤収を確認した後、赤レンガ側の鉄作/カラーコーンを撤去



A3サイズ

■設営イメージ

- コース幅を車線幅2m分確保し青いカラーコーンを使用する。
 緩衝帯の幅を80cm分と少なめに確保し赤いカラーコーンを使用する。
 車両の中央線にも赤いカラーコーンを設置。カラーコーンには、「中央線」表示
 看板を設置
 マリントワー側、産業貿易センター側に2枚設置



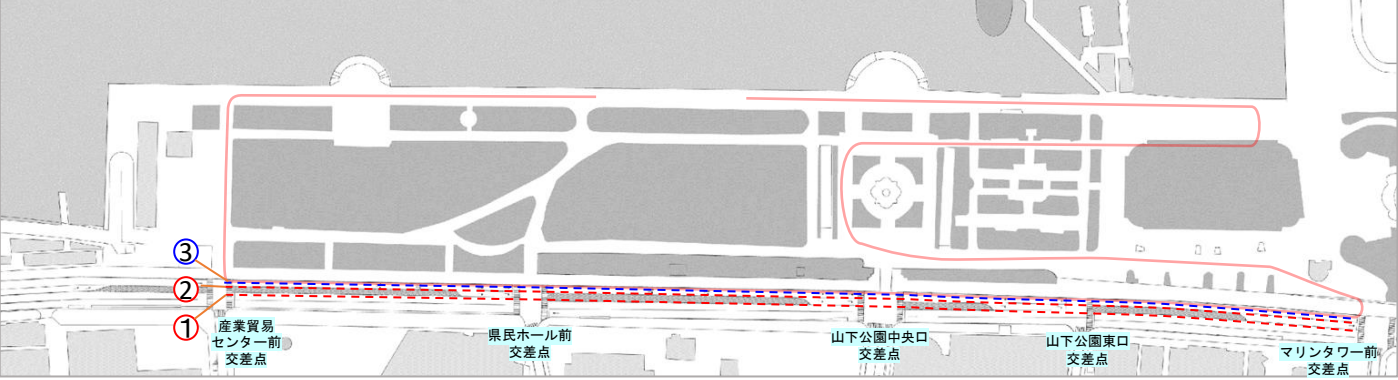
A3サイズ

「エリートパラ RUN試走」設営・撤去手順とチーム編成について

競技用カラーコーン ■■■ (10m間隔)
 規制用カラーコーン ■■■ (5m間隔)

①設営の流れ

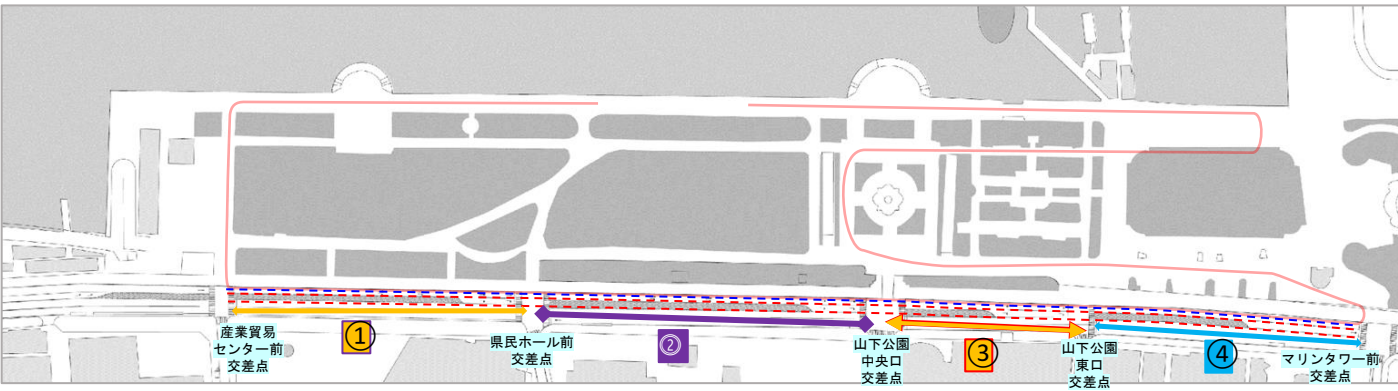
下記図①②③のカラーコーンの順で設置する。設置開始場所は「産業貿易センター前」から各交差点ごと設営を開始する。



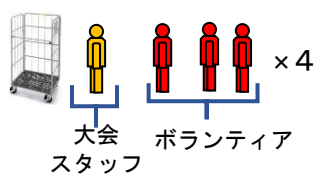
②撤去の流れ

上記図の③①②のカラーコーンの順で撤去する。設置開始場所は「マリンタワー前」から各交差点ごと撤去する。

③設営チーム編成



▼コース設営4チーム：16名
 【大会スタッフ4名、ボランティア12名】
 ※1チーム4名づつ
 ※カラーコーン③を担当
 (6時45分毎設営開始)



▼規制コーン設営チーム：10名
 【誘導警備2名、大会スタッフ2名、ボランティア6名】
 ※1チーム5名づつ
 ※カラーコーン①②を担当
 (6時30分毎設営開始)



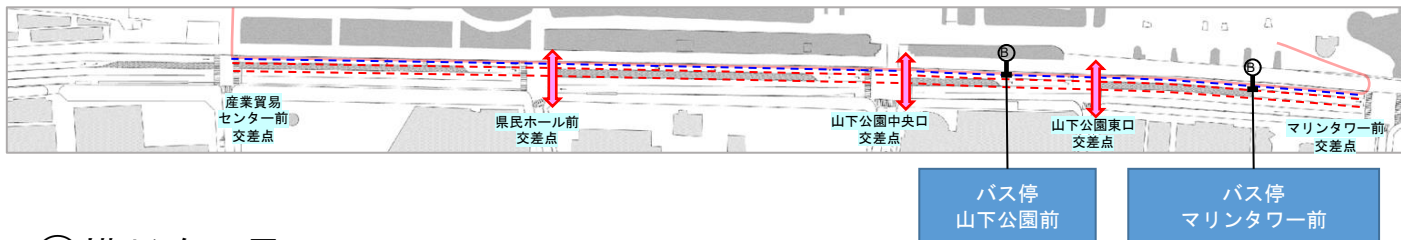
※警備員は、設置スタッフの安全を確保しながら、車両を誘導しながら共に移動していく

かご台車合計：6台

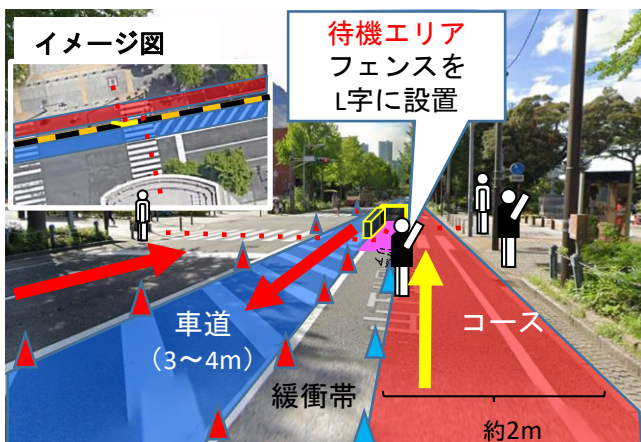
運用ポイント

コースを跨ぐ「横断」「バス停の乗降場所」はTO（審判員）の指示のもと設営スタッフが一般利用者を誘導する。

①横断可能場所とバス停の位置



②横断路の運用



■公園側から横断

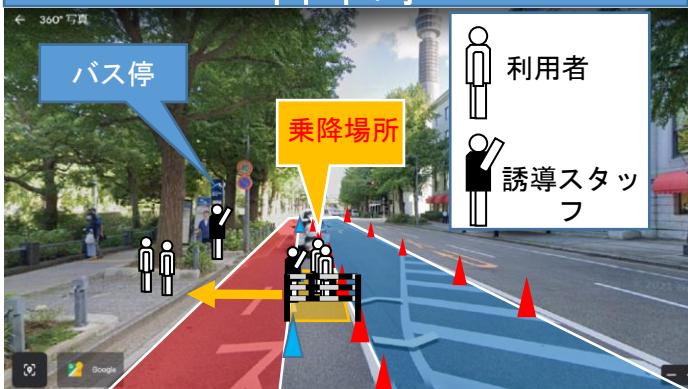
TO（審判員）がタイミングを計り利用者を横断させ待機エリアまで誘導。
その後、信号表示に合わせて横断する。

■陸側からの横断

一般利用者は信号表示に合わせて横断。
待機エリアで待機。
タイミングを計りTOの指示のもと横断する。

③バス停の運用

降車時



■バス停留所でお客様がいらっしゃる場合

- ① バスが来るまで、既存の停留所のところでお待ちいただく。
- ② バスが接近してきたときに、TOが選手が通過していないタイミングを見計らい、バス停から乗降場所へ移動いただく。
- ③ 乗降場所のスタッフにより、バス運転手に乗客がいることを合図し停車させる。
- ④ 停車したバスにお客様が乗車する。
※設営及び撤去時にも、スタッフにより上記手順でバスの乗降客対応を行う。

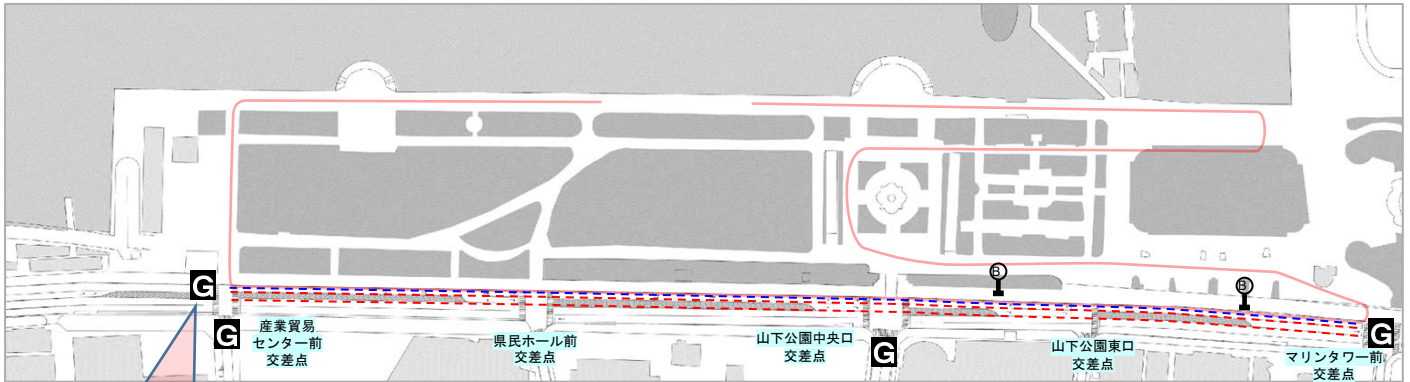
■バスから利用者が降車する場合

- ① バスは、停留所延長線上付近でストップし、乗客を降ろす。
- ② 降りた乗客は、スタッフにより乗降場所までとどまってもらい、選手が通過していない時を見計らい、スタッフの誘導のもと公園側に渡る。

乗車時



定点警備員配置



■設営イメージ

