

GENERIC TV / PHOTO MOTORBIKE DRIVERS INSTRUCTIONS



GENERAL

1. These instructions are created by the assigned World Triathlon technical team of each event and it is the responsibility of the World Triathlon Host Broadcasting liaison to share this document with the TV team.
2. Motorbike riders must follow the instructions of the technical officials at all times.
3. The maximum number of motorbikes on a course (standard distance and shorter) is five (5) (3 TV and 2 photo). The technical officials' motorbikes are additional to this number.
4. A **mandatory** meeting must take place on site between the TV production team and the World Triathlon Technical team for going through the camera plan and the motorbike drivers meeting notes.
5. Following this, an additional **mandatory** meeting must take place among the camera operators, photographers, motorbike drivers and the World Triathlon Technical Team for reviewing the briefing notes. A rehearsal may be required based on the outcome of the above meetings. This rehearsal is best run alongside the bike familiarisation.
6. If the above meetings have taken place, the TD can approve only one media motorbike may be in action in front of any athlete or group of athlete(s) at any one point of the race. If not, the photographers and camera operators on motorbikes are allowed to shoot only from behind or from the side in the sections of the course that is allowed. **The photographers and camera operators may shoot from 45° in front or from the side, only in the sections of the course that are allowed. see fig. A**
7. Photographers and camera operators are allowed to sit facing backwards, only when the type of bike permits AND both the driver and photographer/operator are comfortable with it.
8. Camera operators on motorbikes should be ready to shoot to both sides. In case only one is possible, the direction should be selected from which the motorbikes can stay on the outside curve in most areas.
9. When two groups of riders are about to come together, the TV motorbike must not get in-between them. The motorbike should take up a position to film from behind and move to the front only when the course layout allows it. **see fig. B**
10. The motorbikes cannot cross the centerline where we have both directional athletes' flow; crossing may be permitted in certain circumstances (e.g. Lap1) if pre-approved by the TD. **see fig. C**
11. Stopping on the course is not permissible, except to allow for a shot if the bike stops in a safe area, preferably off the FOP and doesn't interfere with the flow of the race. **These places must be pre-approved by the TD.**
12. Motorbikes must never shortcut the course as they may be followed by the athletes, unless allowed by Technical Delegates in specific occasions (e.g. motorbikes not going through transition zone).

Fig. A
SIDE SHOOTING



Fig. B
GROUPS OF ATHLETES
ABOUT TO MERGE



Fig. C
BI-DIRECTIONAL FLOW



DRAFTING ZONE

13. NEVER PROVIDE A DRAFT TO A CYCLIST >> this can lead to an athlete time penalty. The minimum distance between a motorbike and the athlete is **15m and 2m on the side (45 degrees) WITHOUT ALLOWING THE ATHLETES TO BENEFIT FROM YOUR SLIPSTREAM.** see fig. D + E

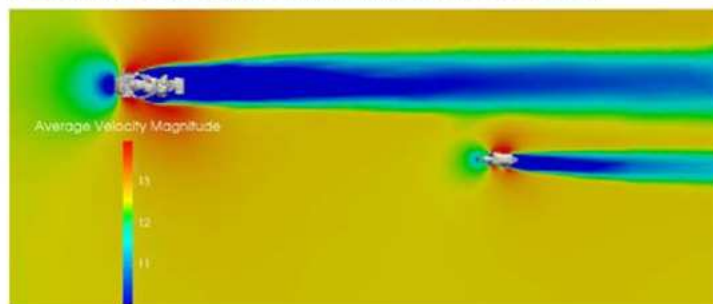
14. If motorbike is in front of the athlete(s), it must move **minimum 30m ahead of athletes before corners** to fully exit the corner prior to athletes entering that same corner.
15. During the **run segment** the minimum distance can drop to **5m between the motorbike and the athlete(s).**

Fig. D
DRAFTING



Fig. E
DRAFTING

In Figure below, we can see that the average windspeed in the wake of the moto forms a fairly narrow corridor, then moves back up to "normal" conditions as you move off the centerline. Once a rider exits this blue wake, the benefits of drafting are minimal. (Credit: Andrew Buckrell)



INAPPROPRIATE POSITION OF TV MOTORBIKE

1. TV moto too close to the athletes in a corner



2. TV moto provides draft to the athletes



ACTION IN CASE OF AN ACCIDENT

16. In the event of an incident (example: athletes going down on the course) motorbikes must be to the side, in the safest position possible to not

inhibit the flow of the remaining athletes or cause further accidents. The camera operators must remain on the motorbikes.

COMMUNICATION

17. If the motorbike gets too close to or endangers the athletes, the driver will receive a first warning via radio (via the producer/if not applicable then directly from the World Triathlon Technical Official). For a second infraction, the driver will be warned directly by an

World Triathlon Technical Official. For a third infraction the motorbike will be removed from the field of play. In a case of motorbike drivers doing something egregious as decided by the TD, they will be removed from the course immediately.



CAUTION

THIS DOCUMENT IS TO BE READ TOGETHER WITH THE EVENT SPECIFIC INSTRUCTIONS FROM THE WORLD TRIATHLON TECHNICAL DELEGATE.

Specific event guidelines (see maps)

- A) Course is fully closed and secured.
- B) In all the areas of very narrow sections that are marked with **RED**, the motorbikes can be 30m in front of the athletes or behind. Move either in front by minimum of 30m or behind the cyclists. Thanks for respecting this request for the athletes' safety
- C) In all the areas (Yamashita Park, Red Brick Warehouses) that are marked with **BLUE**, any motorbikes cannot enter at any given moment
- D) In the rest of the course, the motorbikes can be in front of the athletes respecting the points that were mentioned above
- E) The motorbikes are not allowed to go through the venue/transition; there is a short cut, that is reflected **GREEN** in the map.
- F) The Elite course is flat. There are 9 laps of 4.4km to ride. The route is technically demanding, due to many changes of direction and tight corners.



World Triathlon
Championship Series
YOKOHAMA
2025

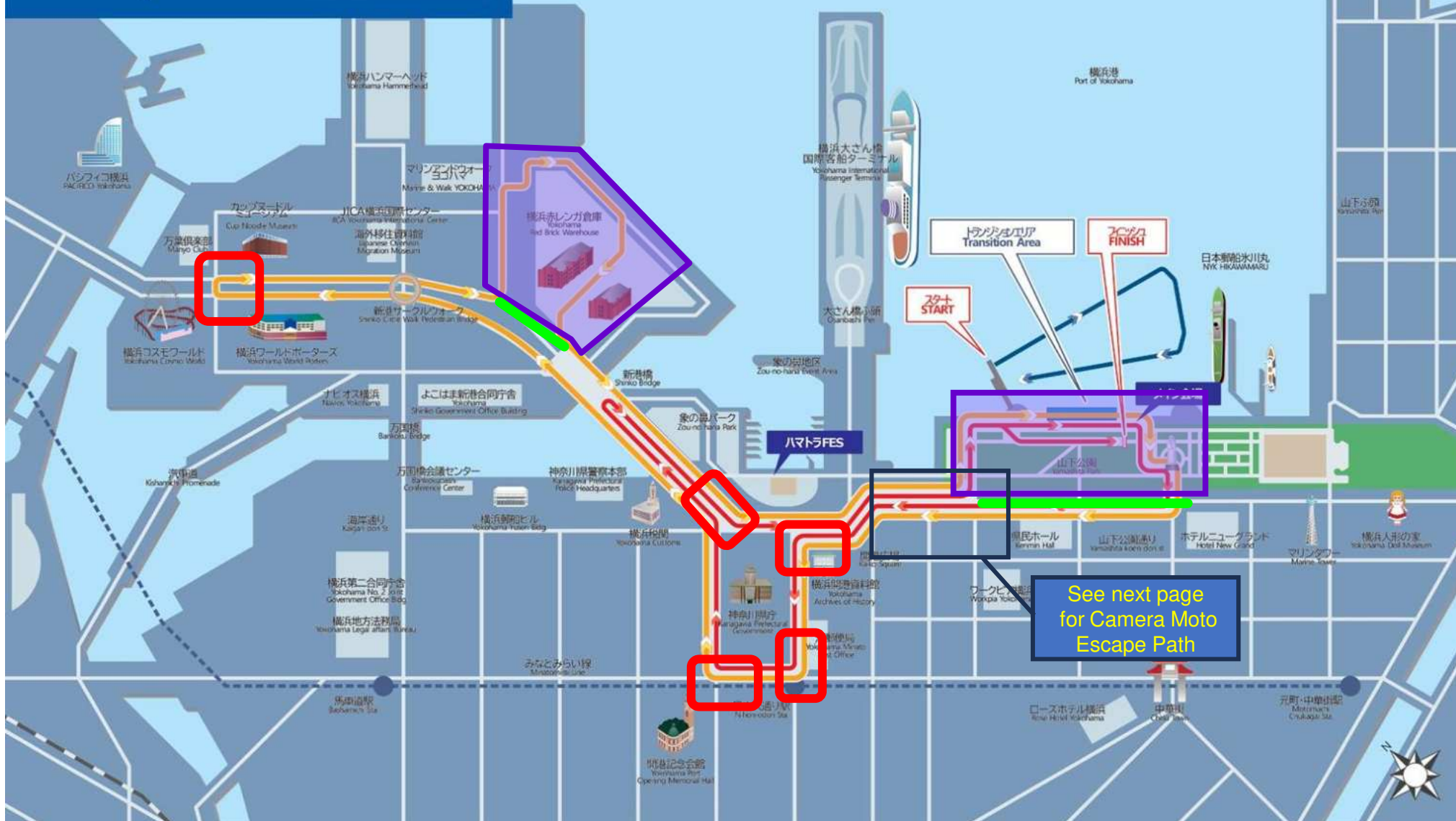


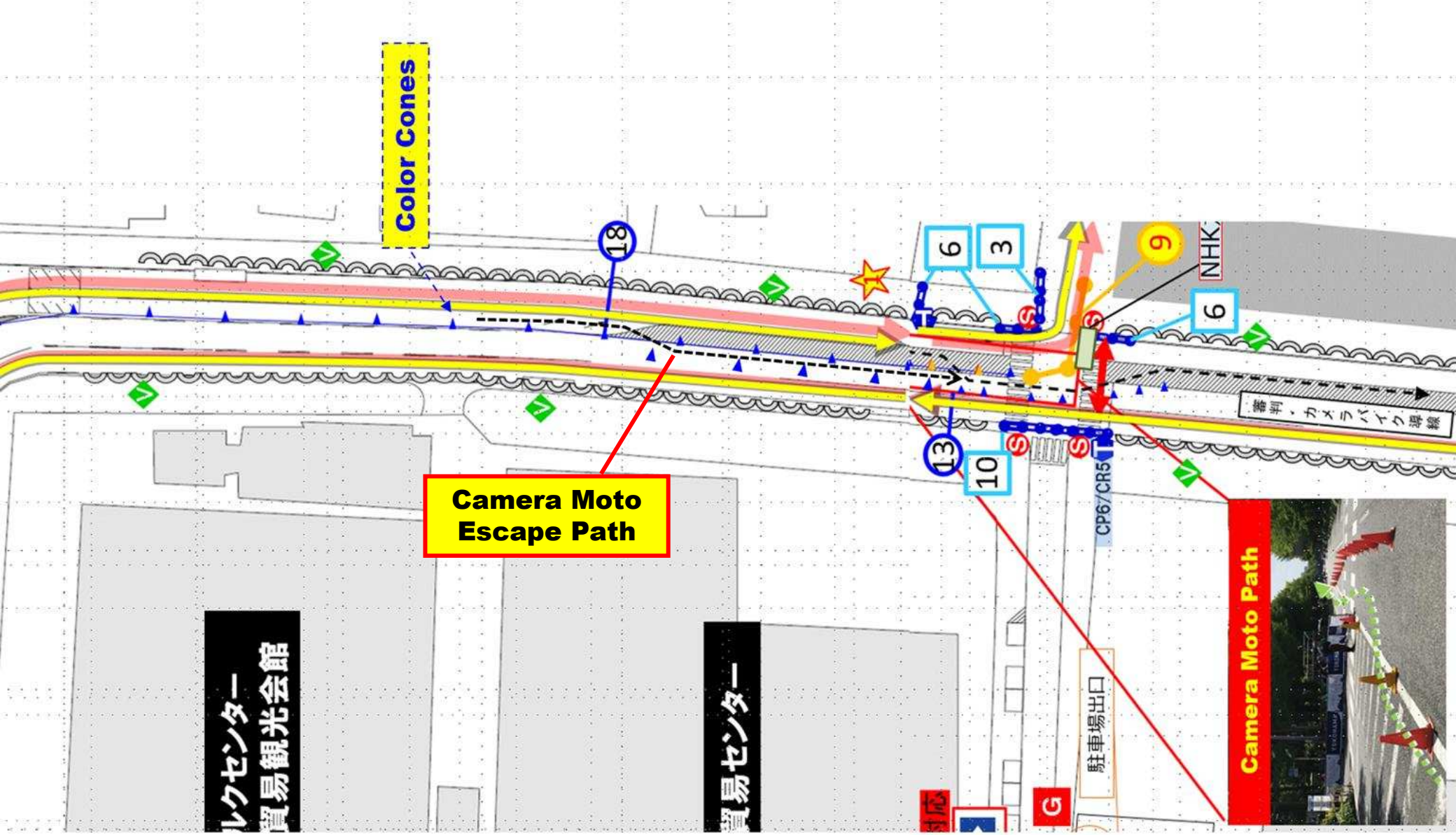
Elite
Swim: 1.5 km (0.75 km x 2 Laps)
Bike: 40 km (4.4 km x 9 Laps)
Run: 10 km (2.5 km x 4 Laps)

2025 World Triathlon Championship Series Yokohama

Elite Course Map

Course	Swim Course	Bike Course	Run Course





Color Cones

Camera Moto
Escape Path



Camera Moto Path

レクセンター
貿易観光会館

貿易センター

駐車場出口

CP6/CR5

NHK

審判・カメラバイク路線

6

3

9

6

13

10

18

対応

G

対応

GENERIC TV / PHOTO MOTORBIKE DRIVERS INSTRUCTIONS

TV 及び カメラマン用モーターバイク・ドライ
バー向け
概要説明書

概要

1. この説明書は、各大会に任命されたワールドトライアスロン技術チームによって作成され、ワールドトライアスロンのホスト放送担当者は、この文書をテレビチームと共有する責任を負う。
2. モーターバイクライダーは、常にテクニカルオフィシャルの指示に従わなければならない。
3. コース（スタンダードディスタンス及びより短いコース）におけるモーターバイクの最大台数は5台（テレビ3台、写真2台）である。テクニカルオフィシャルのモーターバイクがこの台数に追加される。
4. テレビ番組制作チームとワールドトライアスロン技術チームの間で、カメラプランとモーターバイクドライバーの打合せ内容を確認するために、必ず現地でミーティングを行なうこと。
5. その後、TVカメラマン、フォトグラファー、モーターバイクドライバー、及びワールドトライアスロン技術チームの間で、説明内容を確認するために、必ずミーティングを追加して行なうこと。上記の打合せ結果に基づき、リハーサルが必要となる場合がある。このリハーサルは、バイクコース試走と並行して行うことが最適。
6. 上記の打合せが行われたら、TDは、レース中のどの時点でも選手または選手集団の前方で走行することができるメディアのモーターバイクを1台のみ承認することができる。そうでない場合、モーターバイクに乗ったフォトグラファーもTVカメラマンも、コースの許可された区間においてのみ、後方または側方から撮影することが許される。フォトグラファーおよびTVカメラマンは、コースの許可された区間においてのみ、前方45度または側方から撮影することができる。 [図A参照](#)
7. フォトグラファーとTVカメラマンは、モーターバイクが後ろ向きに乗車でき、かつドライバーとフォトグラファー／TVカメラマンの双方が納得した場合に限り、後ろ向きに座ることができる。
8. モーターバイクに乗ったTVカメラマンは、両側から撮影できるようにしておくこと。片方からしか撮影できない場合は、大部分でモーターバイクがカーブの外側にいることができる側を選ぶこと。
9. 2つの選手集団が一緒になるうとするとき、テレビのモーターバイクはその間に割り込んでではない。モーターバイクは後方から撮影し、コースレイアウト上可能な場合のみ前方に移動すること。 [図B参照](#)
10. モーターバイクは、往復の選手の流れるあるコースのセンターラインを横切ってはならない。但し、TDの事前承認があれば、特定の状況（例えば1周目）で横断が許可される場合がある。 [図C参照](#)
11. コース上では停車してはならない。但し、モーターバイクが安全な場所、望むらくは競技コース外で競技の流れに干渉しない場所に停車できれば撮影が許される。このような場所はTDによって事前に承認されること。
12. 選手がモーターバイクに追従してしまうかもしれないので、モーターバイクはコースをショートカットしてはならない。但し、時と場合によって、TD/技術代表が許可した場合（例：モーターバイクがトランジションゾーンを通れない、等）を除く。

図A
側方からの撮影



図B
合流しかかっている選手集団



図C
双方向の流れ(往復路コース)



ドラフティング ゾーン

13. 選手にドラフティングさせてはならない。>> 選手にタイムペナルティが課される可能性がある。選手にスリップストリームの恩恵を与えることないようにモーターバイクと選手の最小距離は15m、側方（45度）2mである。

図D + E 参照

図D
ドラフティング

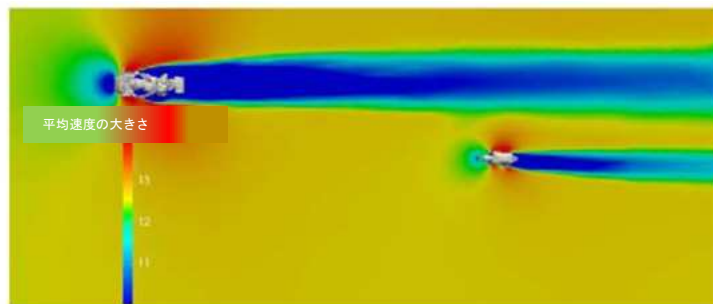
モーターバイクと選手間の
最短距離

15 メートル +
横方向に 2 メートル
(45 度)



図E
ドラフティング

下図を見ると、モーターバイクの後流の平均風速はかなり狭い範囲に限られ、その中心線から離れるにつれて「通常」の状態になることがわかる。ライダーがこの青い航跡から外れると、ドラフティングのメリットは最小限になる。(クレジット：Andrew Buckrell)



不適切なTVモーターバイクの位置取り

1. コーナーでTVモーターバイクが選手に接近しすぎている。



2. TVモーターバイクが選手にドラフティングさせている。



事故時の対応

16. 事故が発生した場合（例：コース上で選手が転倒した場合）、他の選手の進行を妨げたり、さらなる事故を引き起こしたりしないように、

モーターバイクは可能な限り安全な位置で横にいななければならない。TVカメラマンはバイクに乗ったままではなければならない。

コミュニケーション

17. モーターバイクが選手に接近しすぎたり、危険を及ぼしたりした場合、ドライバーは無線を通じて（プロデューサーを通じて／該当しない場合はワールドトライアスロンのTOから）先ず警告を受けます。2回目に違反した場合、ドライバーは

ワールドトライアスロンのTOから直接警告を受けます。3回目の違反の場合、モーターバイクは競技コースから排除されます。モーターバイクドライバーが何かしらの悪質な行為を行った場合は、TDの判断により直ちにコースから排除されます。



注意

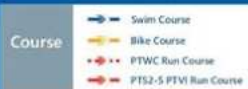
本書は、ワールドトライアスロンのTD/技術代表からの大会毎の指示書と合わせてお読みください。

大会独自のガイドライン（地図を参照のこと）

- A) コースは完全に閉鎖されており、安全性が確保されています。
- B) 赤枠で囲われているエリアでは、モーターバイクは選手の前30m、或いは後方にいなければなりません。選手より少なくとも30m以上離れて先行するか、選手の後方を走行してください。選手の安全を確保するため、ご理解ください。
- C) 紫枠で囲われているエリア(山下公園内、赤レンガ倉庫地区)には、TVモーターバイクは進入できません。但し、最後尾TOバイクは例外で、選手を追走して、山下公園会場内/トランジションエリアに進入します。
- D) それ以外のコース上のエリアでは、前述の事項に配慮して、選手の前方を走行してもかまいません。
- E) TVモーターバイクは会場内/トランジションエリアに進入できないので、地図上に退避ルートとして示されたショートカットのルートがあります。
- F) エリートのコースは、フラットで、4.4km の 9周回 です。コースルートは、方向変換や狭いターンが多いため、習熟した運転技術が要求されます。

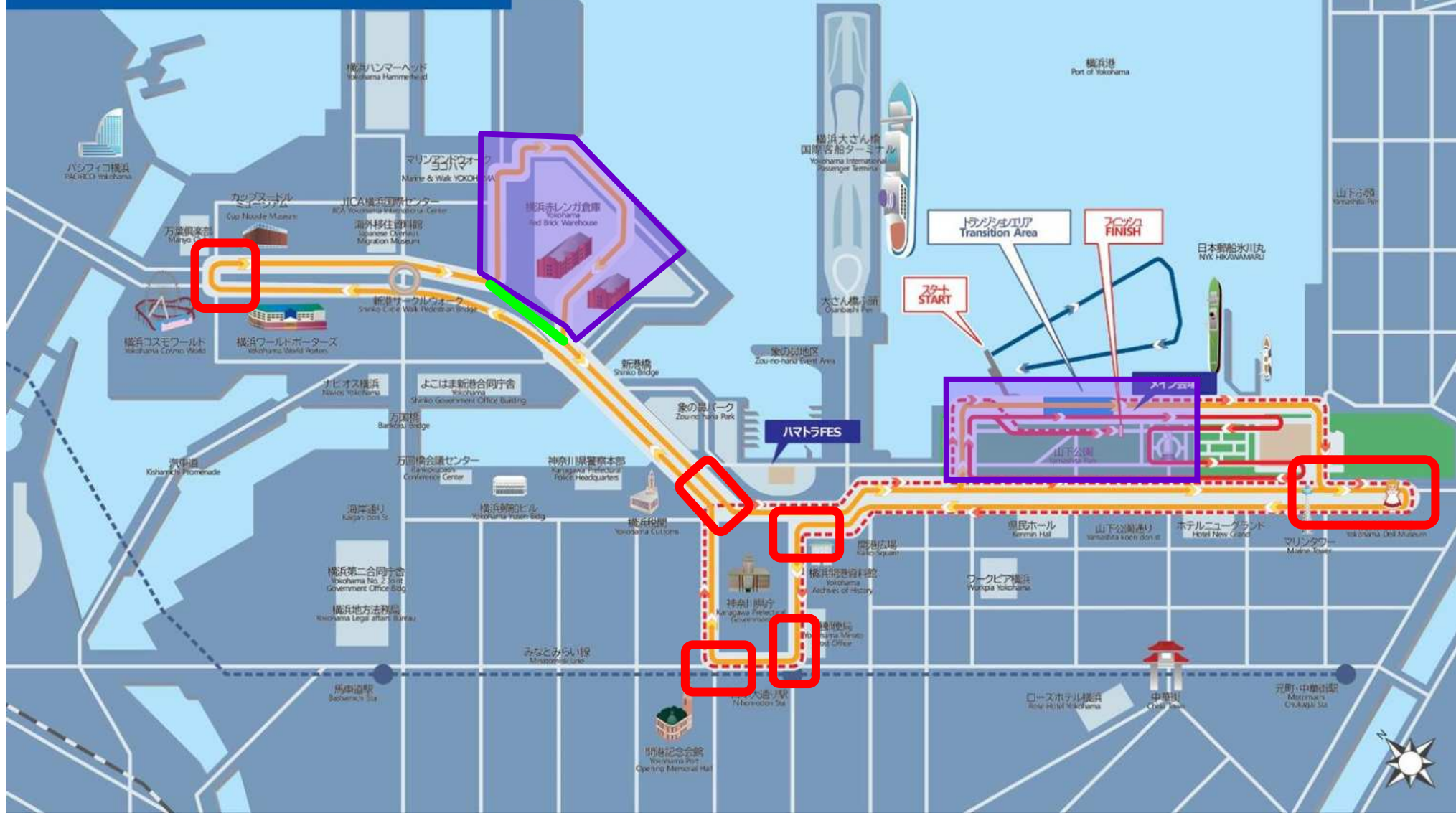
Paratriathlon PTWC
Swim: 0.75 km (0.75 km x 1 Lap)
Bike: 20 km (5 km x 4 Laps)
Run: 5 km (2.5 km x 2 Laps)

Paratriathlon PTS2-5 PTVI
Swim: 0.75 km (0.75 km x 1 Lap)
Bike: 20 km (5 km x 4 Laps)
Run: 5 km (1.67 km x 3 Laps)



2025 World Triathlon Para Series Yokohama

Elite Para Course Map



Elite Course Map

