

2024ワールドトライアスロン・ パラトライアスロンシリーズ横浜大会

【エリートパラトライアスロンの部】

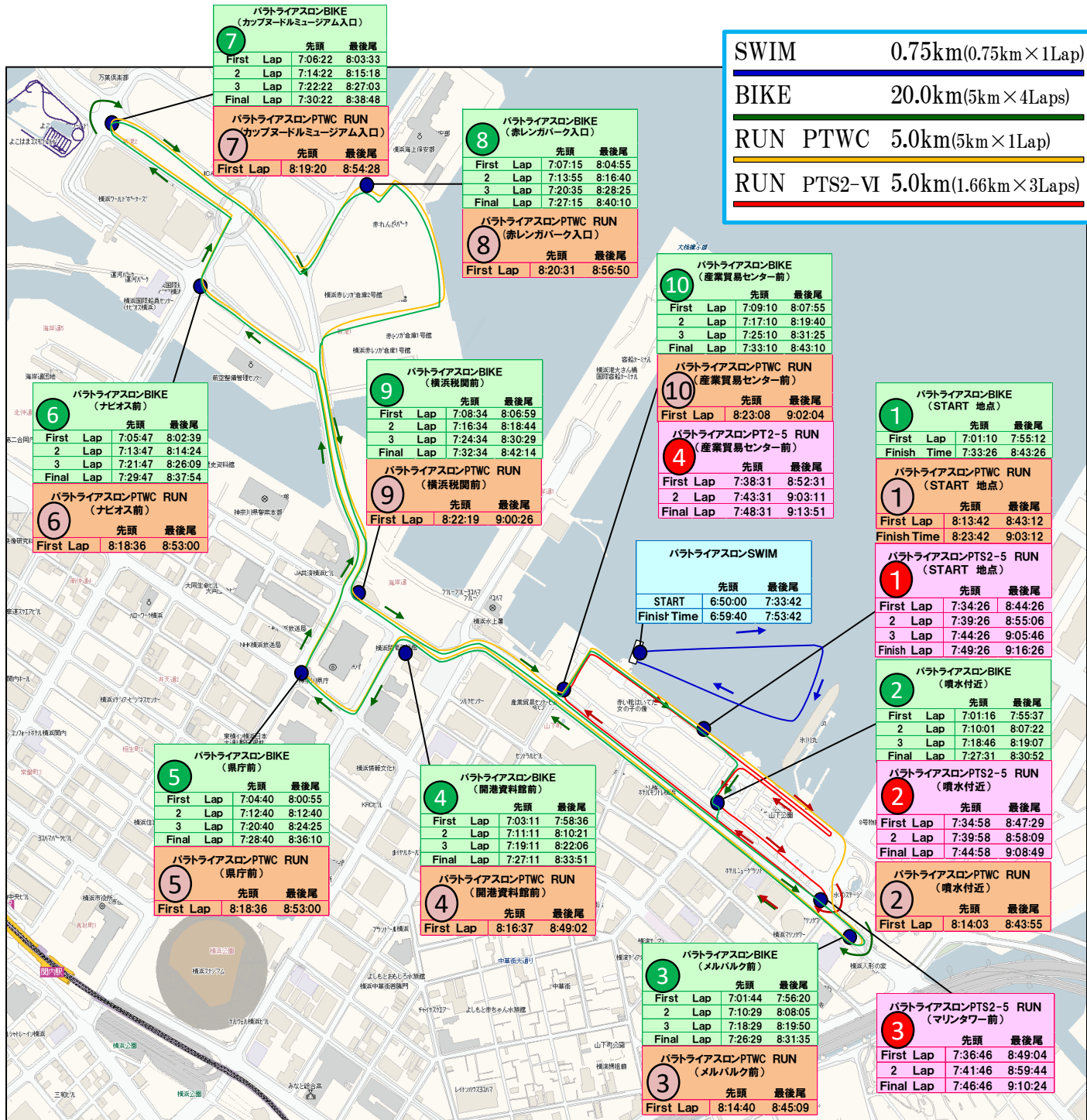
【エリートの部】

■5月11日（土）

スケジュール		選手競技時間	
		先頭	最後尾
◎交通規制開始		6:30	
コース設営		6:30～6:50	
パラトライアスロン PTVI PTS2～5 PTWC	スイムスタート	6:50	
	スイムフィニッシュ	7:00	7:53
	バイクスタート	7:01	7:54
	バイクフィニッシュ	7:30	8:32
	ランスタート	7:31	8:33
	フィニッシュ	7:51	8:53
エリート女子			
	スイムスタート	10:15	
	スイム1周目	10:23	10:24
	スイムフィニッシュ	10:32	10:35
	バイクスタート	10:33	10:36
	バイクフィニッシュ	11:34	11:39
	ランスタート	11:35	11:40
	フィニッシュ	12:09	12:24
エリート男子			
	スイムスタート	13:00	
	スイム1周目	13:07	13:09
	スイムフィニッシュ	13:15	13:19
	バイクスタート	13:16	13:20
	バイクフィニッシュ	14:13	14:23
	ランスタート	14:14	14:24
	フィニッシュ	14:44	15:00
コース撤収		15:00～15:20	
◎交通規制解除		15:20	

ラップタイムシュミレーション

【エリートパラトライアスロン 6:50スタート】

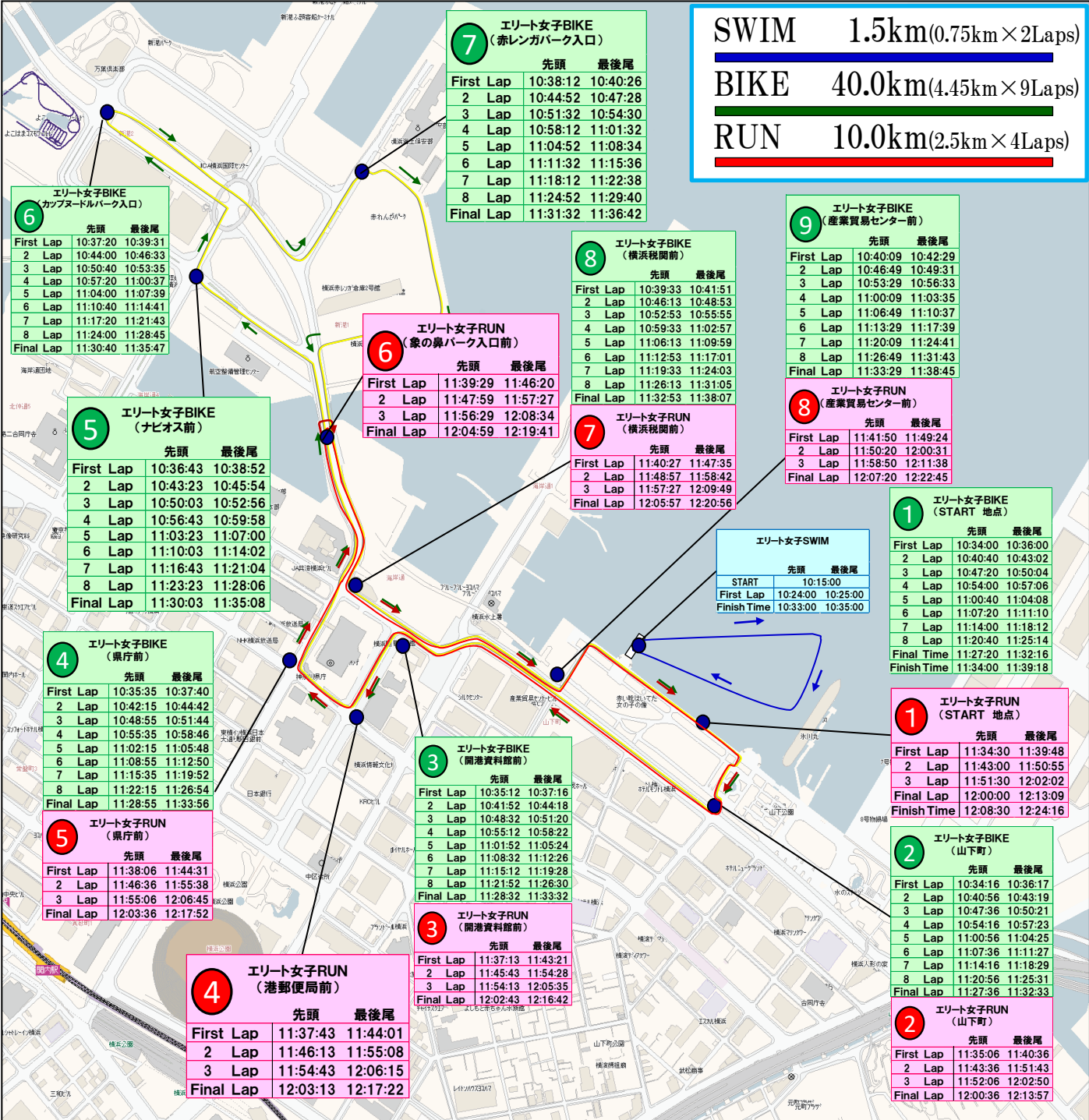


SWIM	0.75km(0.75km×1Lap)
BIKE	20.0km(5km×4Laps)
RUN PTWC	5.0km(5km×1Lap)
RUN PTS2-VI	5.0km(1.66km×3Laps)

【想定タイム】

SWIM	先頭9分30秒	最後尾20分
PT1	1分30秒	
BIKE	先頭30分	最後尾47分
T2	1分	
RUN		
PTWC	先頭11分50秒	最後尾20分
PTS2-5	先頭15分	最後尾32分
想定最大競技時間	約1時間34分	

- スイム
山下公園前面海域の750mのコースを時計回りに1周回する
- バイク
山下公園内のトランジションでバイクに乗りし、山下公園中央口から公道へ出て、人形の家でUターンし、県庁、ナビオス横浜、サークルウォーク、カップヌードルミュージアム、赤レンガ前を走行する5kmのコースを4周回する
- ラン
山下公園と山下公園通りを走行する1.66kmのコースを3周回する

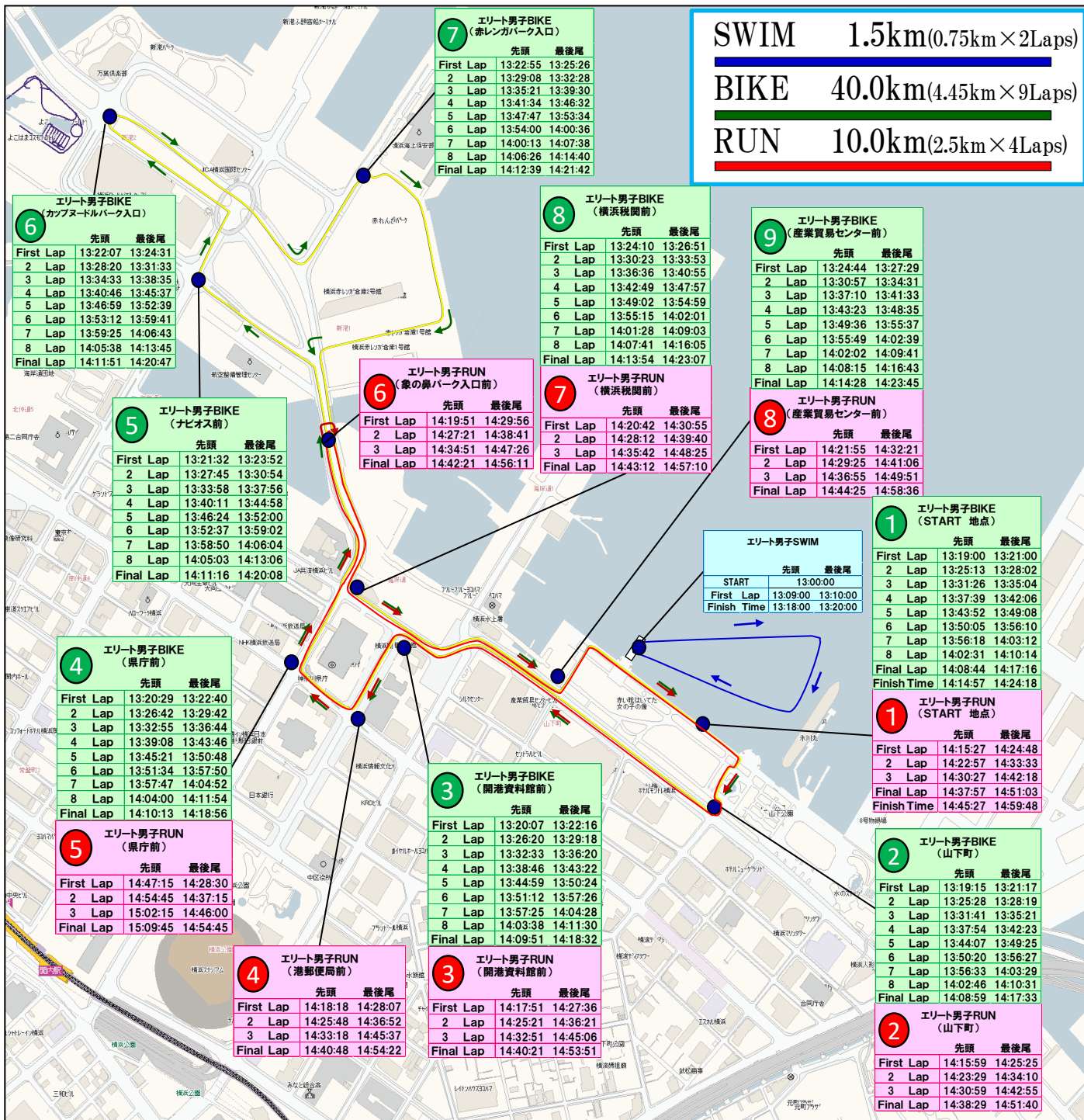


SWIM	1.5km(0.75km×2Laps)
BIKE	40.0km(4.45km×9Laps)
RUN	10.0km(2.5km×4Laps)

【想定タイム】

SWIM	先頭周回9分	最後尾周回10分
T1	先頭1分	最後尾1分
BIKE	先頭周回6分40秒	最後尾周回7分02秒
T2	先頭30秒	最後尾30秒
RUN	先頭周回8分30秒	最後尾周回11分07秒
想定競技時間	2時間10分	

- スィム
山下公園前面海域の750mのコースを時計回りに2周回する
- バイク
山下公園内のトランジションでバイクに乗車し、山下公園中央口から公道へ出て、人形の家でUターンし、県庁、ナビオス横浜、サークルウォーク、カップヌードルミュージアム、赤レンガ前を走行する4.45kmのコースを9周回する
- ラン
山下公園と山下公園通りを走行する2.5kmのコースを4周回する



SWIM 1.5km(0.75km×2Laps)

BIKE 40.0km(4.45km×9Laps)

RUN 10.0km(2.5km×4Laps)

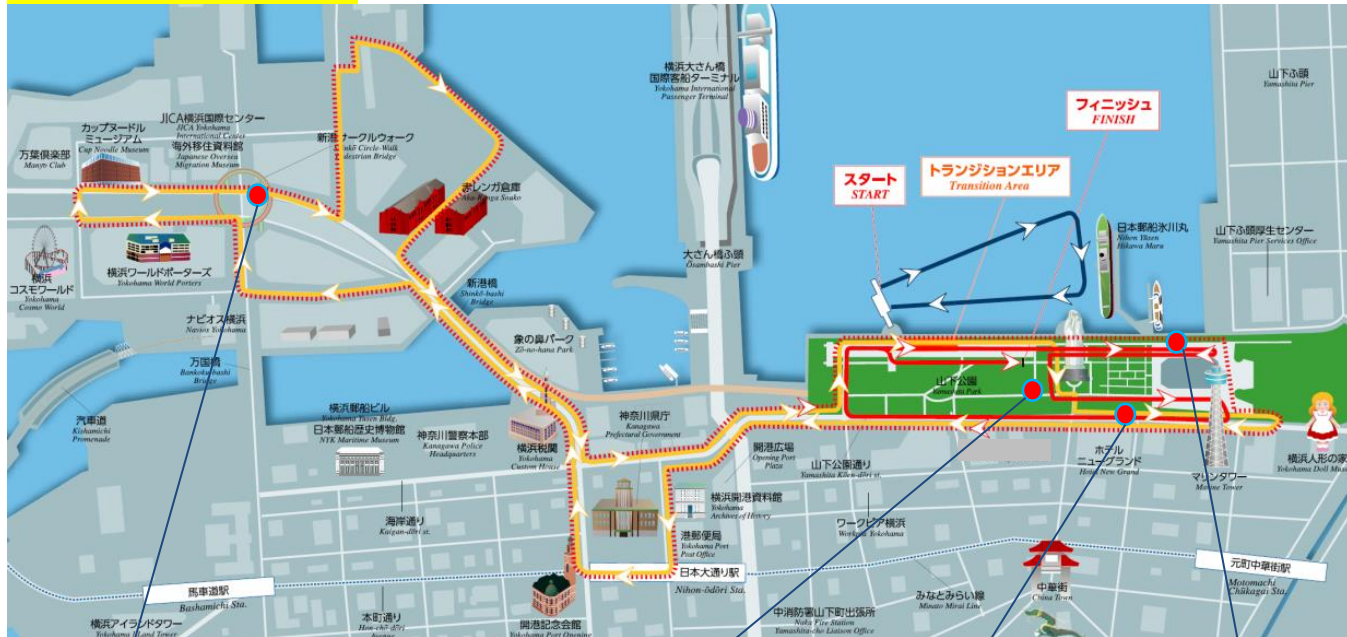
【想定タイム】
 SWIM：先頭周回8分30秒 最後尾周回10分
 T1：先頭1分 最後尾1分
 BIKE：先頭周回6分13秒 最後尾周回7分02秒
 T2：先頭30秒 最後尾30秒
 RUN：先頭周回7分30秒 最後尾周回8分45秒
 想定競技時間 2時間

- スィム
山下公園前面海域の750mのコースを時計回りに2周回する
- バイク
山下公園内のトランジションでバイクに乗車し、山下公園中央口から公道へ出て、人形の家でUターンし、県庁、ナビスコ横浜、サークルウォーク、カップヌードルミュージアム、赤レンガ前を走行する4.45kmのコースを9周回する
- ラン
山下公園と山下公園通りを走行する2.5kmのコースを4周回する

■エイドステーション

- ①担当：セレスポ
- ②場所：下記参照

エリートパラトライアスロン



サークルウォーク
(PTWC用)

フィニッシュエリア

山下公園前
(PTS2~5、PTVI用)

山下公園内

エリート



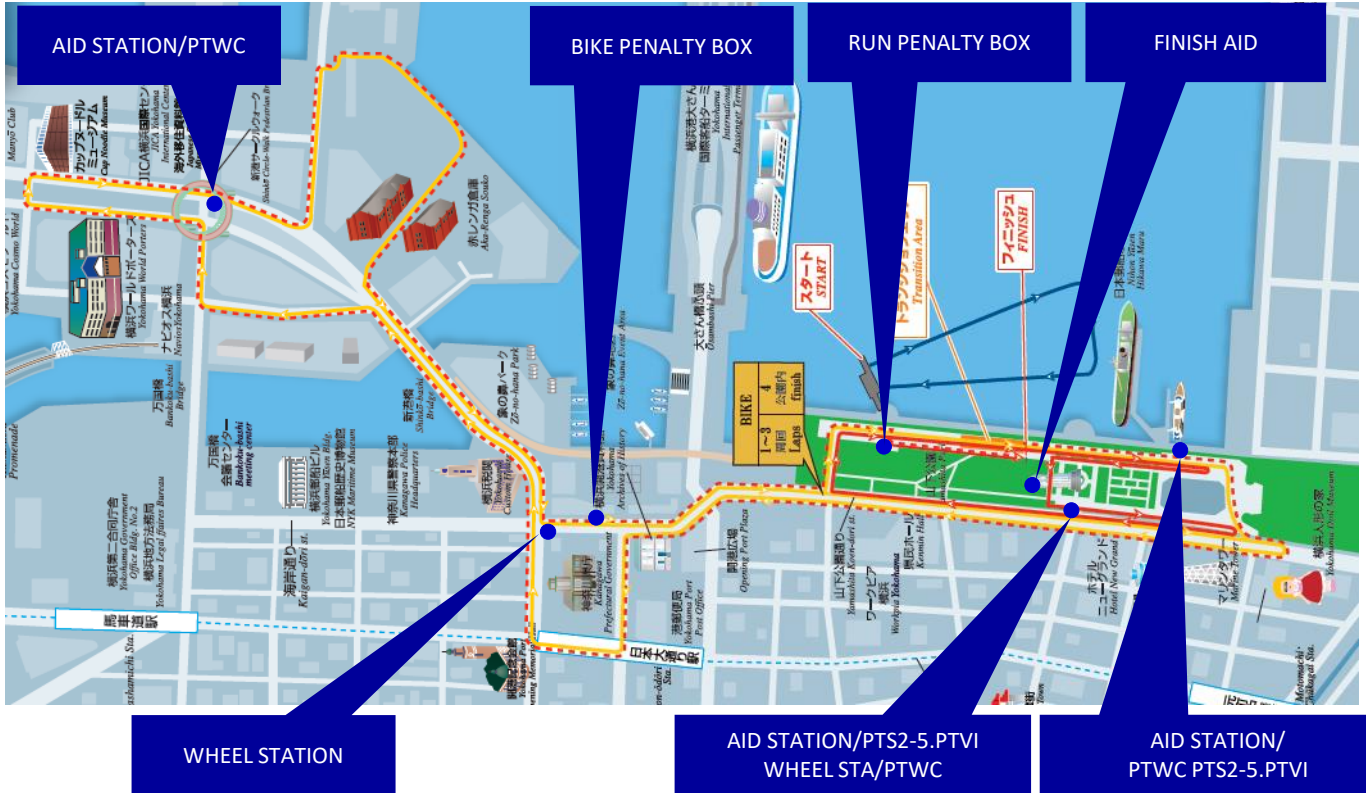
神奈川県庁前

海岸通り (県庁裏)

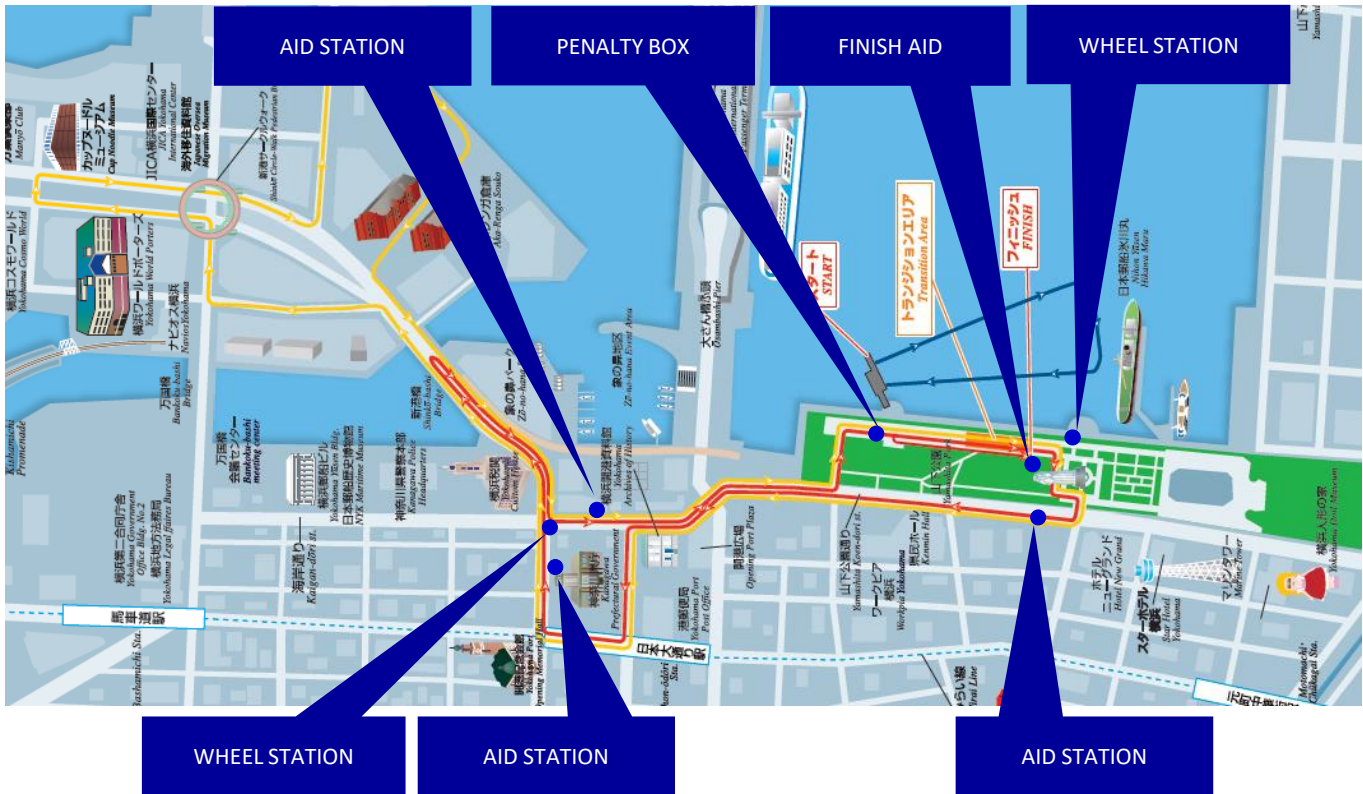
旧ホテルモントレ前

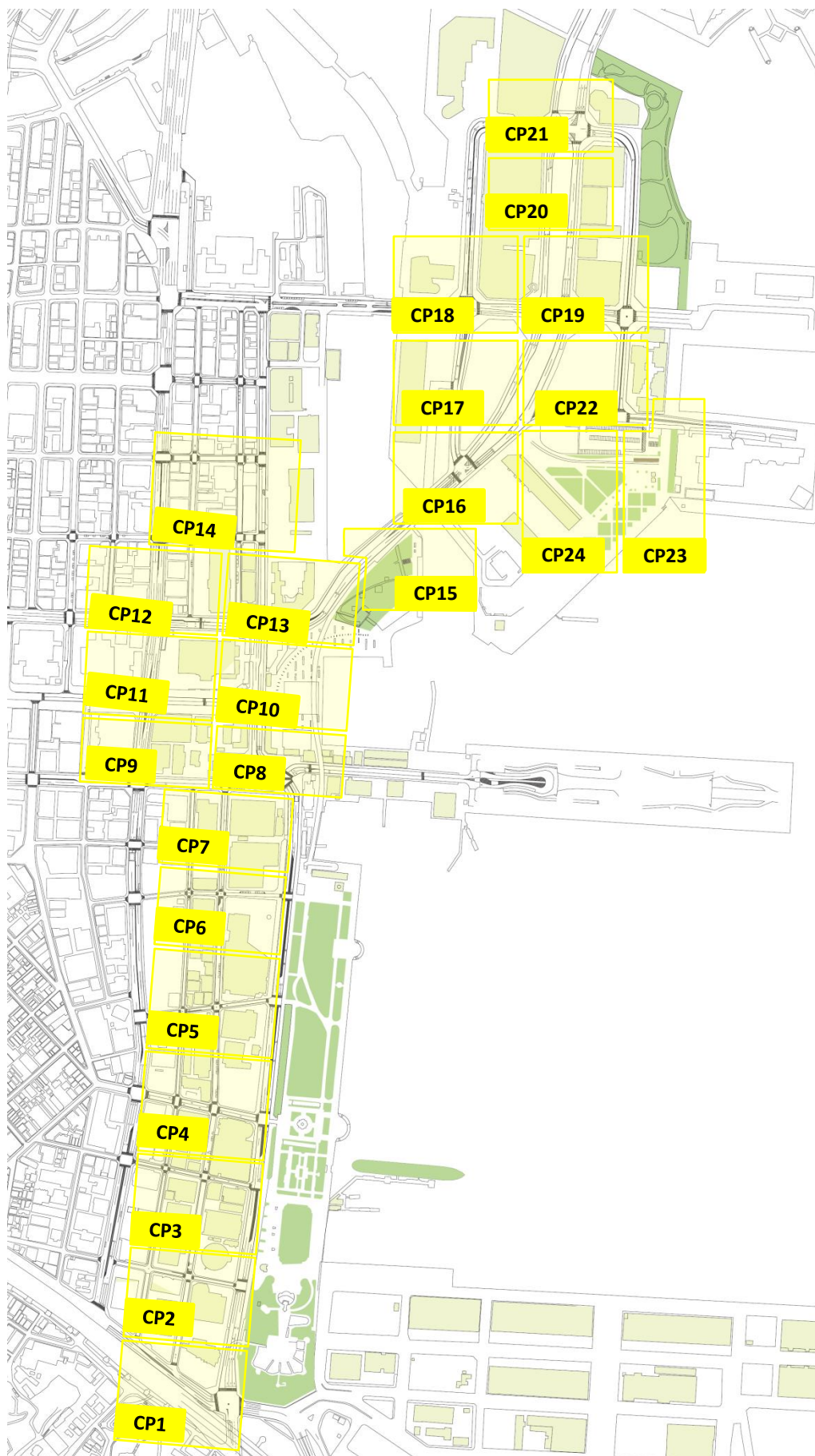
フィニッシュエリア

エリートパラトライアスロン



エリート





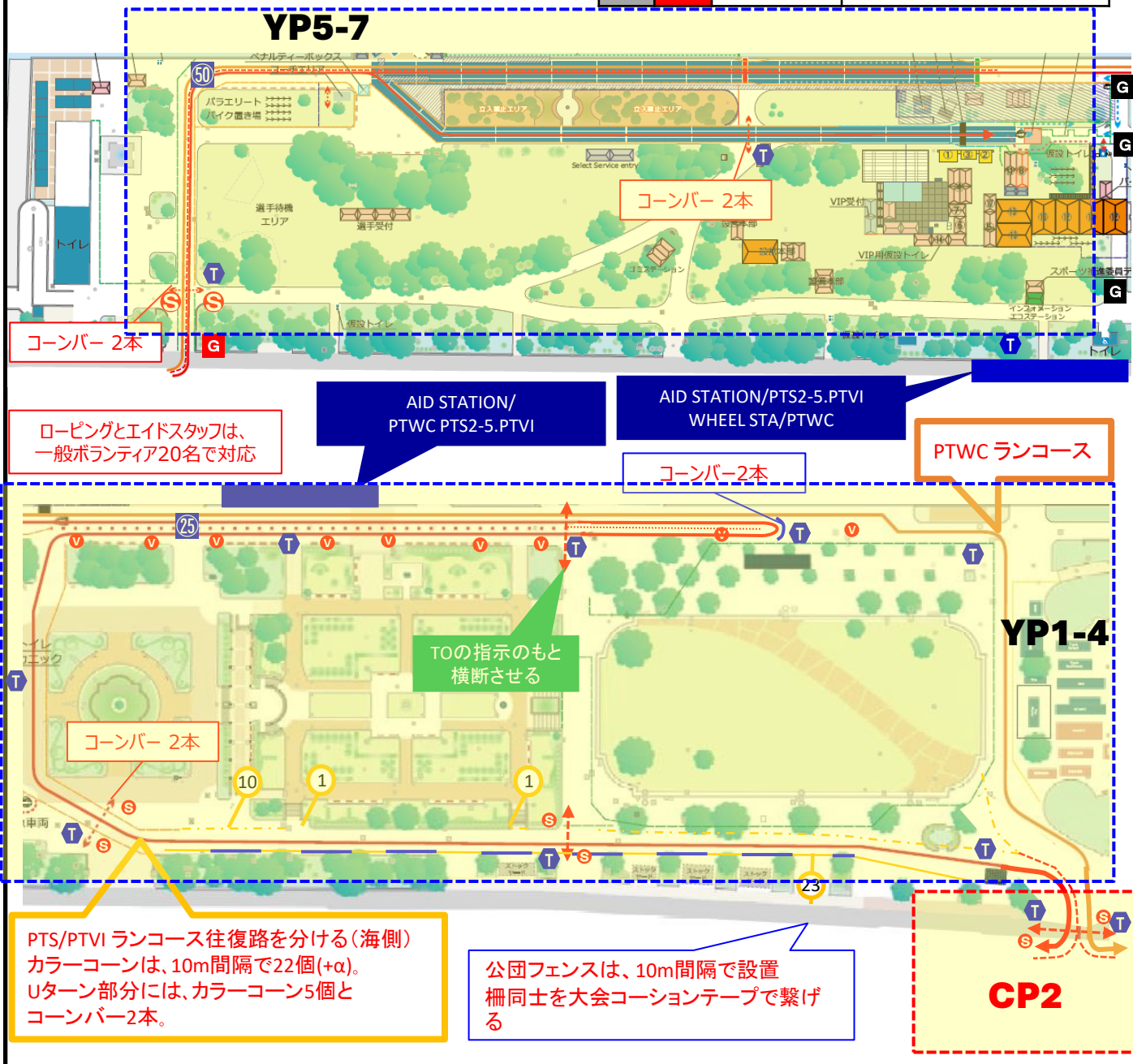


2024年版へ差替予定

<凡例>

-  TO
-  整理員
-  LOCスタッフ
-  横断路警備員
-  パスチェック警備員
-  鉄柵
-  プラ柵
-  横断路

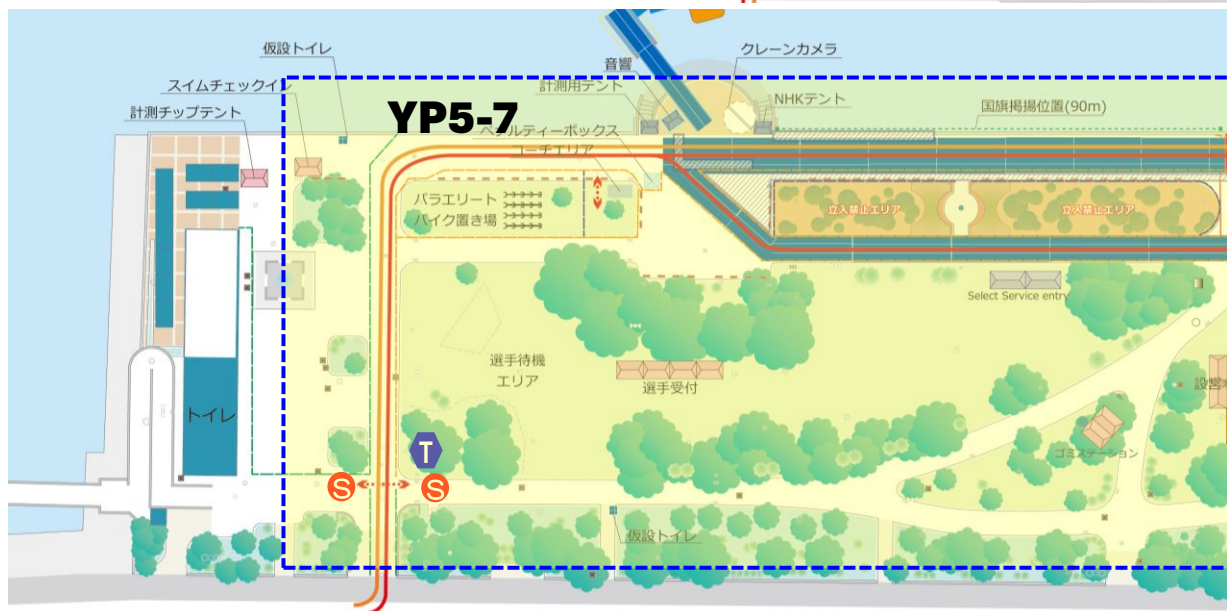
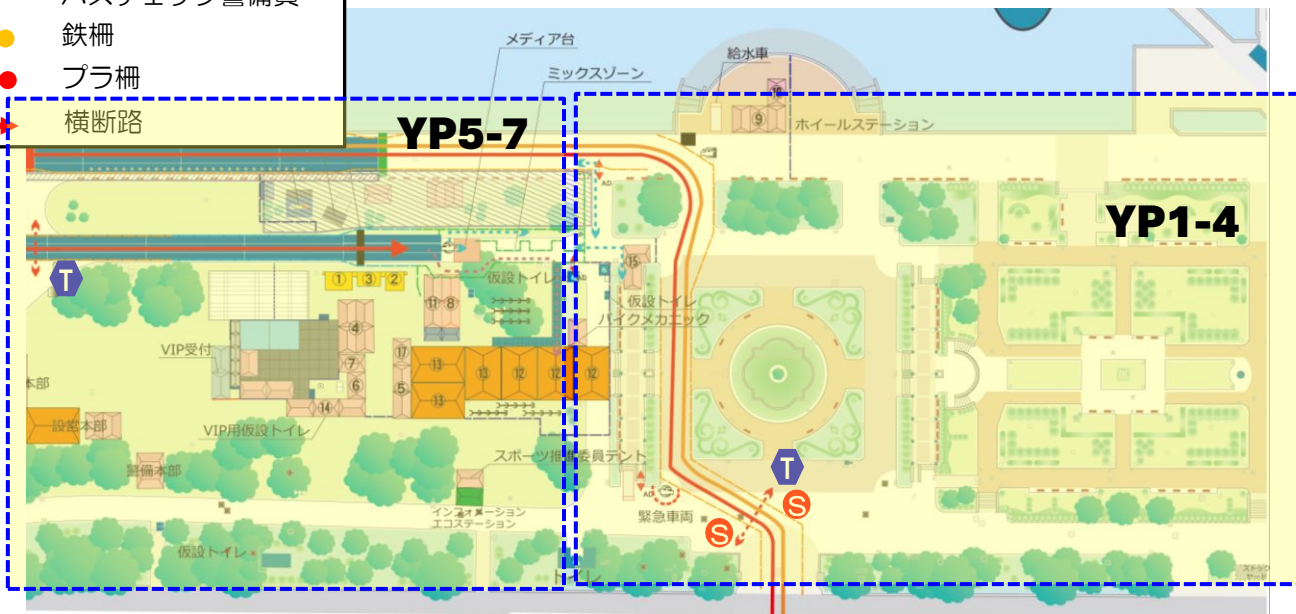
	国内		
			



<凡例>

- T TO
- S 整理員
- L LOCスタッフ

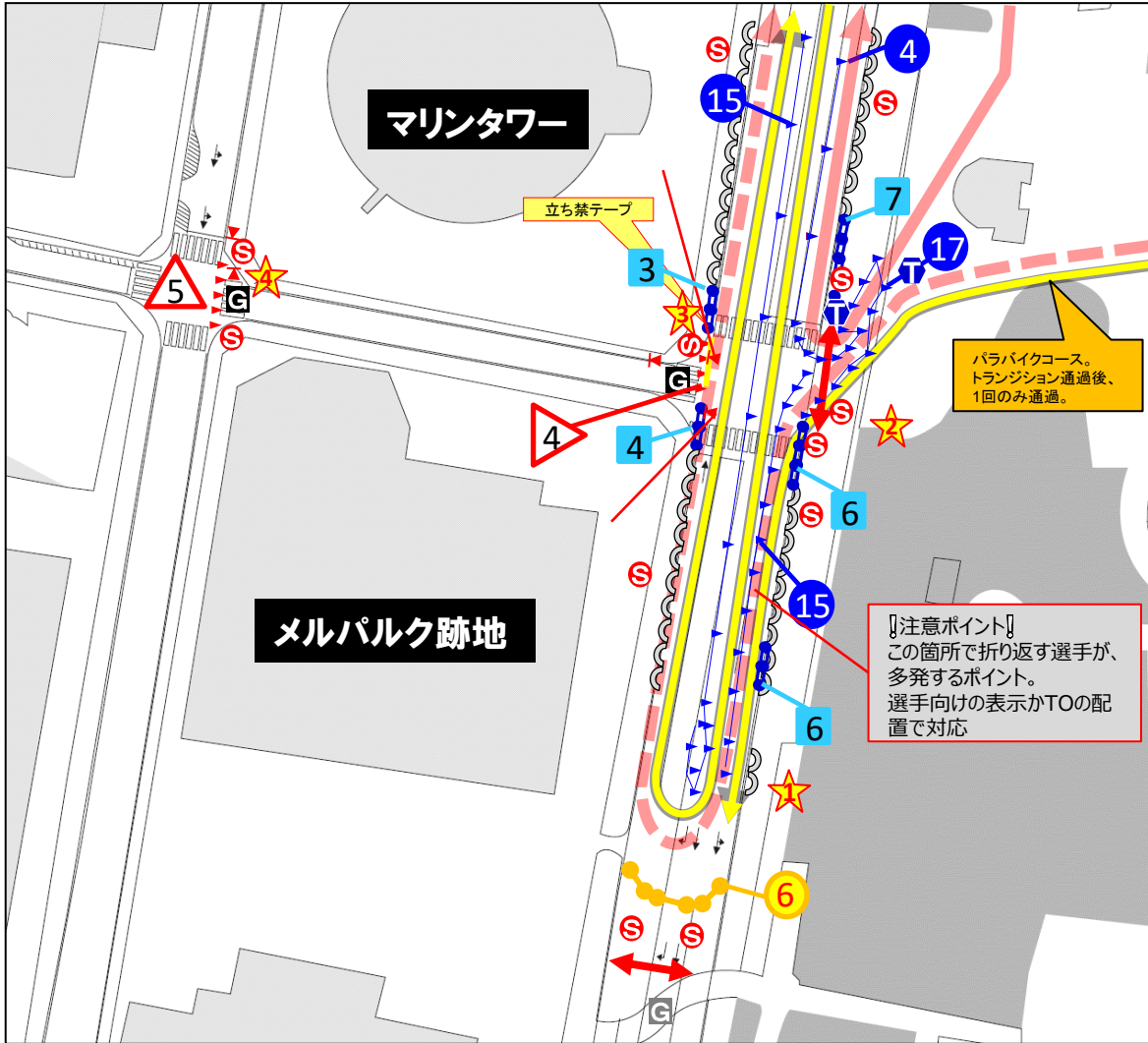
- G 横断路警備員
- G パスチェック警備員
- 鉄柵
- プラ柵
- ←→ 横断路



転換ポイント地点:パラトライアスロン終了後備品撤収(警備以外)

パラ

6:55~9:07



エリア

CP2

所轄

加賀町警察署

担当

エリア管理:
SED長谷川、神尾
警備会社: 国際連邦警備保障
CP1~CP4チーフTO
●●●●

時間

【交通規制時間】
6:30~15:20

業務内容

【カラーコーン設置間隔】
直線は10m間隔
カーブは2m間隔

【交通標識の被覆】
交通規制後、スタッフにより実施。

凡例

- バイクコース
- ランコース
- T TO
- S 整理員
- V スポーツ推進委員
- G 交響警備
- G 雑踏警備
- 鉄柵
- プラ柵
- ▲▲▲ 規制用カラーコーン
- ▲▲▲ 競技用カラーコーン
- 車両導線
- ↔ 横断路
- ⤵ ローピング
- ★ 備品置場

- -
- ① 枠内の数字は設置する数
② 塗潰の枠はパラ競技終了後に転換する設置物

特記事項

→ …エリートパラトライアスロンPTWCランコース
※折り返しポイント…メルパーク付近標識横の街灯



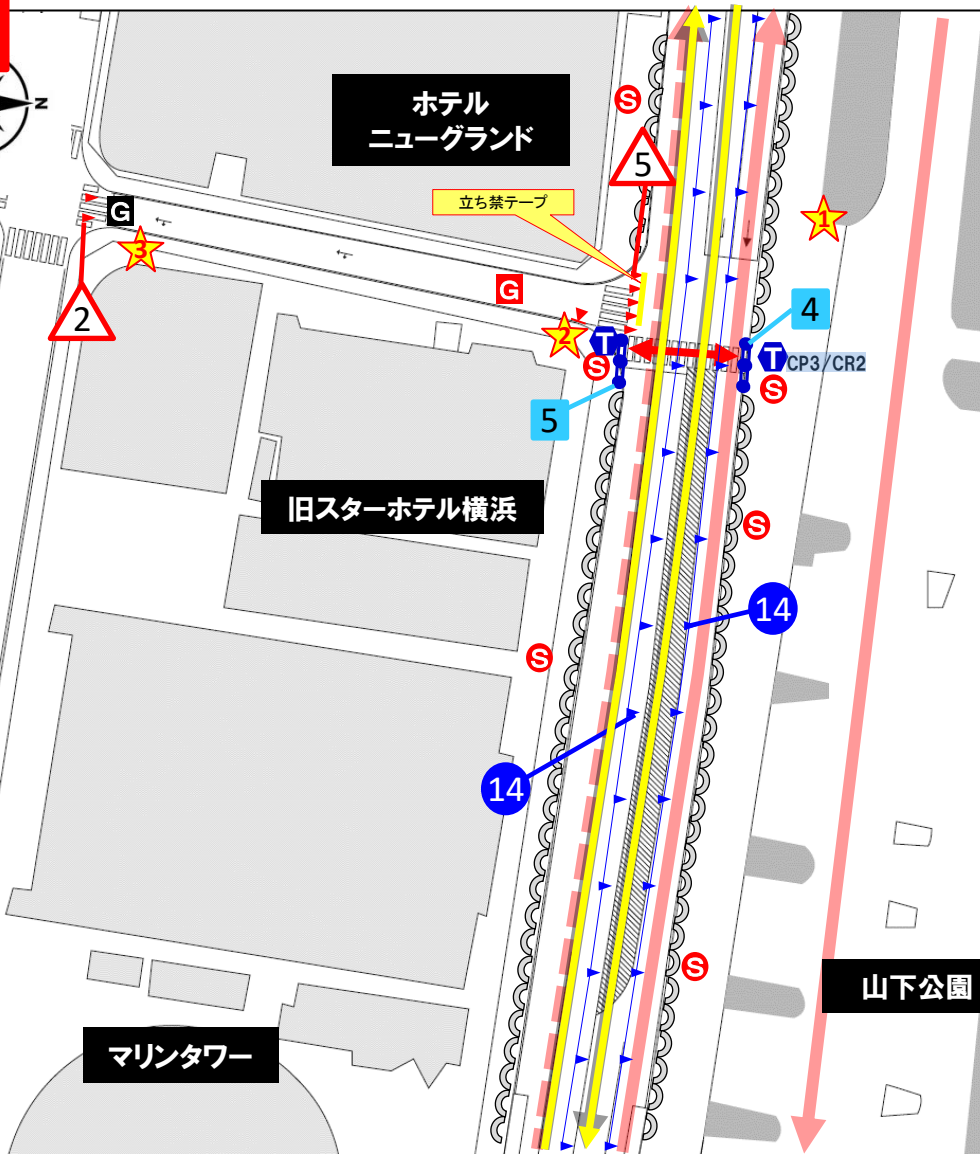
【備品置場】

★1	CP2	■整理員備品置場1	競技用カラーコーン 15本 公団フェンス 6本 プラ柵 6本 横断路看板 2本 コーンバー 2本(横断路用)
★2		■整理員備品置場2	競技用カラーコーン 21本 プラ柵 13本 コーンバー(競技用) 20本 コーンバー 2本(横断路用)
★3		■整理員備品置場3	競技用カラーコーン 15本 プラ柵 7本
★4		■警備員備品置場2	規制用カラーコーン 4本 立ち禁テープ 1本
★4		■警備員備品置場3	規制用カラーコーン 5本 メルパークA型看板 1枚 矢印ラミ1種1枚

転換ポイント地点:パラトライアスロン終了後備品撤収(警備以外)

パラ

6:55~9:07



エリア	CP3
所轄	加賀町警察署
担当	エリア管理: SED長谷川、神尾 警備会社: 国際連邦警備 保障 CP1~CP4チーフTO ●●●●
時間	【交通規制時間】 6:30~15:20
業務内容	【コース転換】 パラからエリートへコース 転換 【カラーコーン設置間隔】 直線は10m間隔 カーブは2m間隔
凡例	<ul style="list-style-type: none"> バイクコース ランコース TO 整理員 スポーツ推進委員 交通警備 雑踏警備 鉄柵 プラ柵 規制用カラーコーン 競技用カラーコーン 車両導線 横断路 ローピング 備品置場

エリートパラトライアスロン競技が終了後カラーコーンは回収し各備品置き場に戻してください。

特記事項

➡ …エリートパラトライアスロンPTWCランコース

【備品置場】

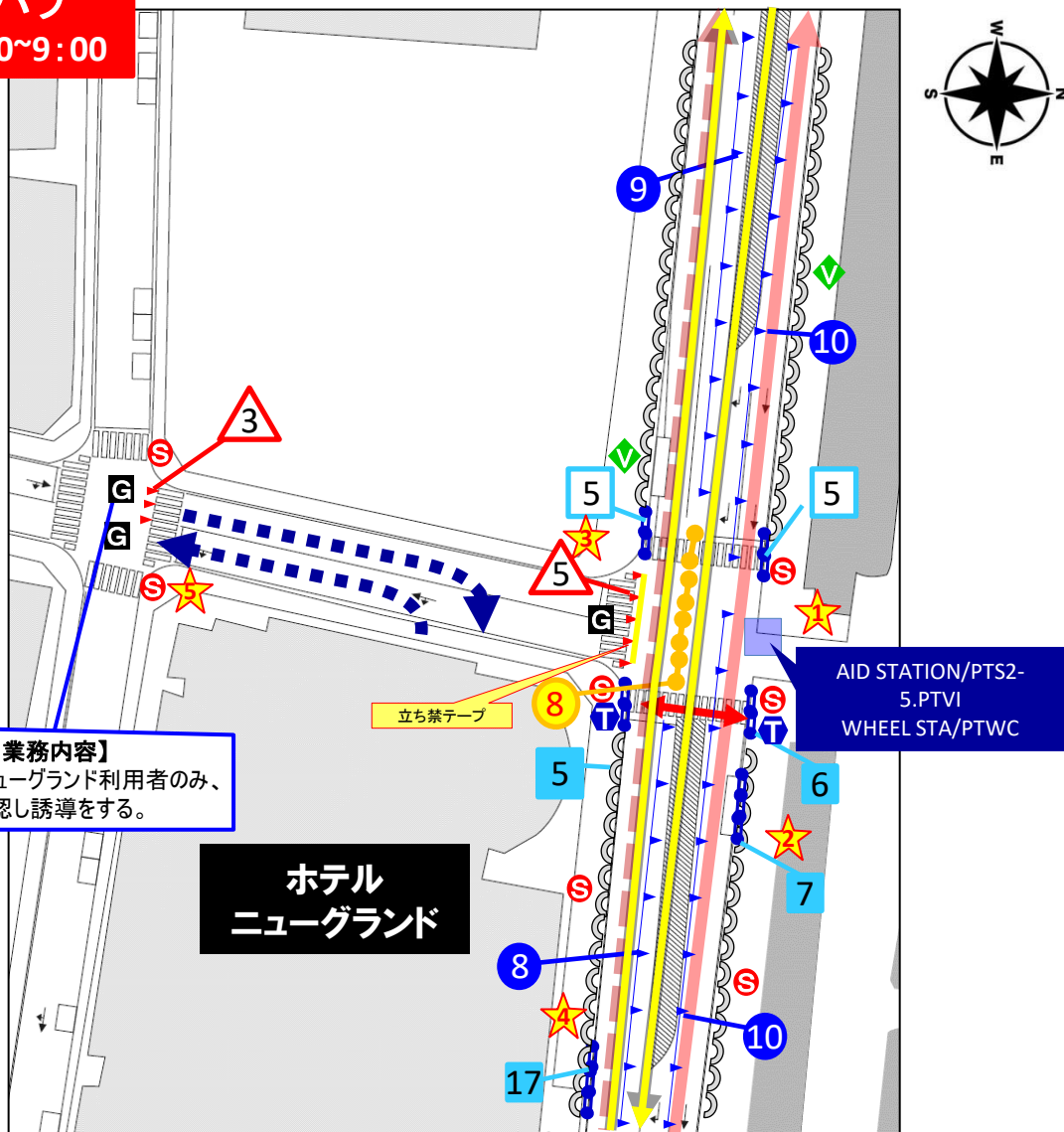
★	CP3	■整理員備品置場4	競技用カラーコーン 14本 プラ柵 4本 横断路看板 1本 コーンバー (横断路用) 2本
★		■整理員備品置場5	競技用カラーコーン 14本 プラ柵 5本 横断路看板 1本
★		■警備員備品置場4	規制用カラーコーン 5本 立禁テープ 1本
★		■警備員備品置場5	規制用カラーコーン 2本

駐車場の入庫は無し

① 枠内の数字は設置する数
② 塗潰の枠はパラ競技終了後に転換する設置物

転換ポイント地点:パラトライアスロン終了後備品撤収(警備以外)

パラ
6:50~9:00



【警備員業務内容】
ホテルニューグランド利用者のみ、
口頭確認し誘導をする。

ホテル
ニューグランド

エリア	CP4
所轄	加賀町警察署
担当	エリア管理: SED長谷川、神尾 警備会社:国際連邦警備 保障 CP1~CP4チーフTO ●●●● 【スポ推:西区】
時間	【交通規制時間】 6:30~15:20
業務内容	【コース転換】 パラからエリートへコース 転換 【カラーコーン設置間隔】 直線は10m間隔 カーブは2m間隔
凡例	<ul style="list-style-type: none"> バイクコース ランコース T TO S 整理員 V スポーツ推進委員 G 交通警備 G 雑踏警備 ●● 鉄柵 ●● プラ柵 ▲▲▲ 規制用カラーコーン ▲▲▲ 競技用カラーコーン → 車両導線 ↔ 横断路 ⤵ ローピング ★ 備品置場

特記事項

【備品設置】

スポーツ推進委員はCP4の
カラーコーン、公団フェンスの設置補助。
整理員、警備員は交通規制の為の
コーン、プラ柵の設置。撤去は元の場所に

→ …エリートパラトライアスロンPTWCランコース

【備品置場】

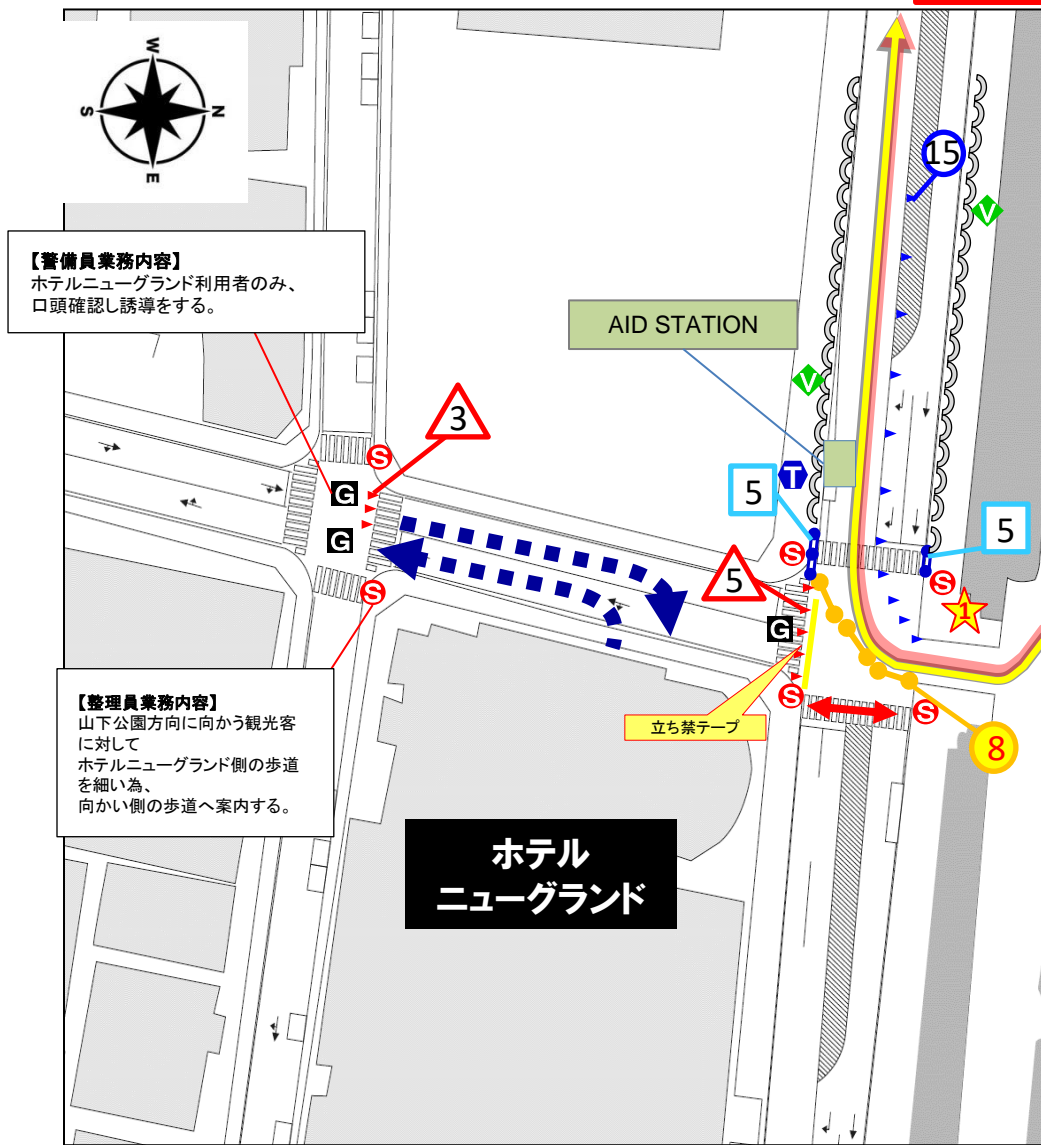
★	CP4	■ 保土ヶ谷区備品置場1	鉄柵 8本 競技用カラーコーン 10本 プラ柵 5本 横断路看板 1本
★		■ 整理員備品置場6	競技用カラーコーン 10本 プラ柵 13本 コーンバー(横断路用) 2本
★		■ 保土ヶ谷区備品置場2	競技用カラーコーン 9本 プラ柵 10本 横断路看板 1本
★		■ 警備員備品置場6	規制用カラーコーン 5本 立禁テープ 1本
★		■ 整理員備品置場7	規制用カラーコーン 8本 プラ柵 17本
★		■ 警備員備品置場7	規制用カラーコーン 3本

※パラバイクは、1回のみ公園から出ていきます。

転換ポイント地点：コース転換により、設置物の移動あり

エリート

10:15~15:00

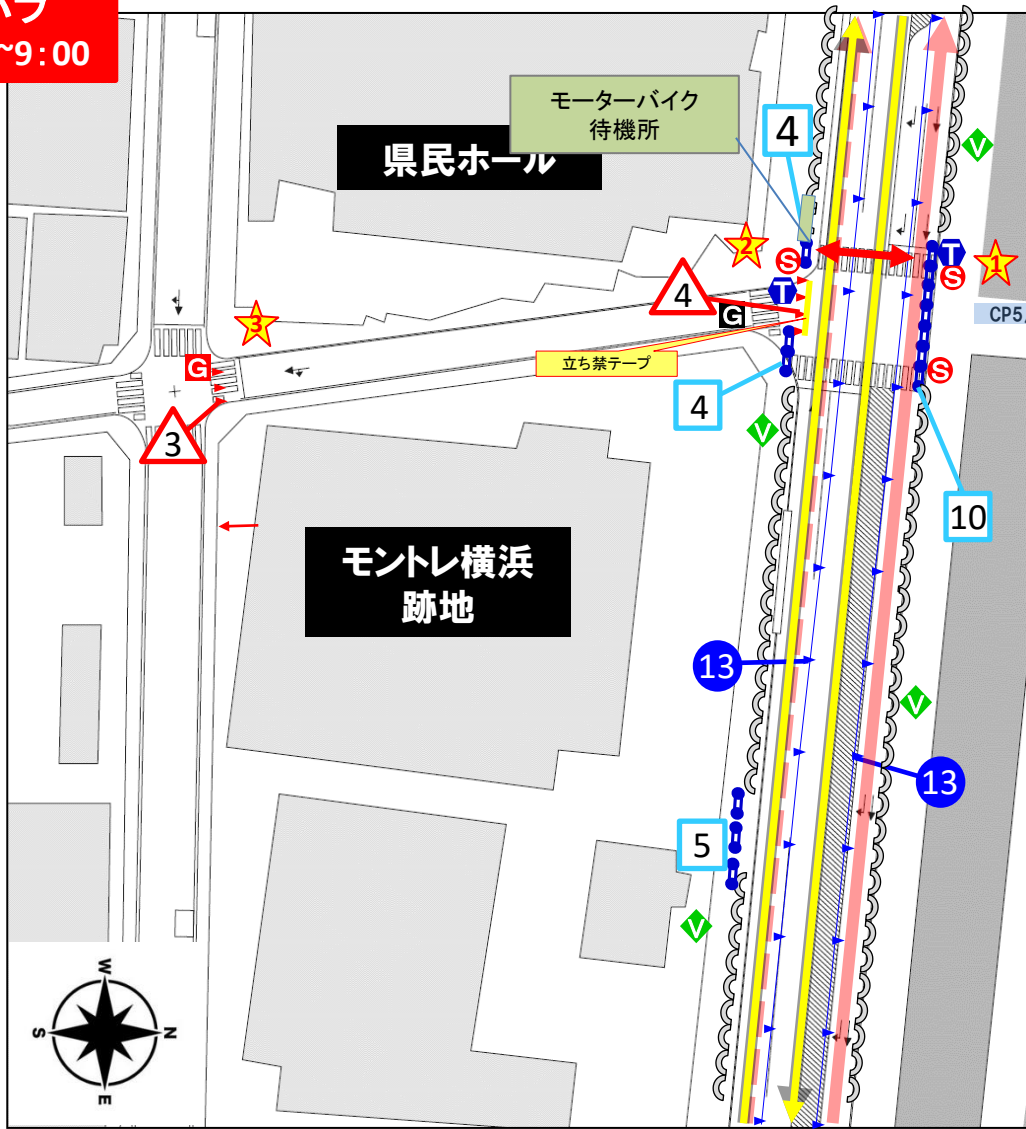


エリア	CP4
所轄	加賀町警察署
担当	エリア管理： SED長谷川、神尾 警備会社：国際連邦警備保障 CP1~CP4チーフTO ●●●●● 【スポ推：西区】
時間	【交通規制時間】 6：30~15：20
業務内容	【コース転換】 バラからエリートへコース転換 【カラーコーン設置間隔】 直線は10m間隔 カーブは2m間隔
凡例	<ul style="list-style-type: none"> バイクコース ランコース TO 整理員 スポーツ推進委員 交通警備 雑踏警備 鉄柵 プラ柵 規制用カラーコーン 競技用カラーコーン 車両導線 横断路 ローピング 備品置場
特記事項	<p>【交通規制解除のついて】 15時20分頃、白バイが大栈橋と山下橋から先導し、規制解除の指示あり。 (※規制解除の詳細は121P参照)</p> <p>備品は、元の場所にまとめる。</p>

① 枠内の数字は設置する数
② 塗潰の枠はバラ競技終了後に転換する設置物

転換ポイント地点:パラトライアスロン終了後備品撤収(警備以外)

パラ
6:50~9:00



エリア	CP5
所轄	加賀町警察署
担当	
エリア管理:	SED岩崎
警備会社:	東海警備保障 CP5~CP6 チーフTO
【スポ推:	保土ヶ谷区
時間	
【交通規制時間】	6:30~15:20
業務内容	
【コース転換】	パラからエリートへコース転換
【カラーコーン設置間隔】	直線は10m間隔 カーブは2m間隔
凡例	
	バイクコース
	ランコース
	TO
	整理員
	スポーツ推進委員
	交通警備
	雑踏警備
	鉄柵
	ブラ柵
	規制用カラーコーン
	競技用カラーコーン
	車両導線
	横断路
	ローピング
	備品置場

① 枠内の数字は設置する数
② 塗潰の柵はパラ競技終了後に転換する設置物

特記事項

【備品設置】
スポーツ推進委員はC P 4のカラーコーンの設置補助。
整理員、警備員は交通規制の為にコーン、ブラ柵の設置。
撤去は元の場所に

【G業務について】
県民ホール
イベント搬出入車両かを確認の上、進入させる。

【備品置場】

	CP5	■保土ヶ谷区備品置場3	競技用カラーコーン 13本 ブラ柵 10本 横断路看板 1本 コーンバー(横断路用) 2本
		■保土ヶ谷区備品置場4	競技用カラーコーン 13本 ブラ柵 8本 横断路看板 1本
		■警備員備品置場8	規制用カラーコーン 4本 立ち禁テープ 1本
		■警備員備品置場9	規制用カラーコーン 3本
	CP5	■モーターバイク停留所用	ブラ柵 5本 立ち禁テープ 1本

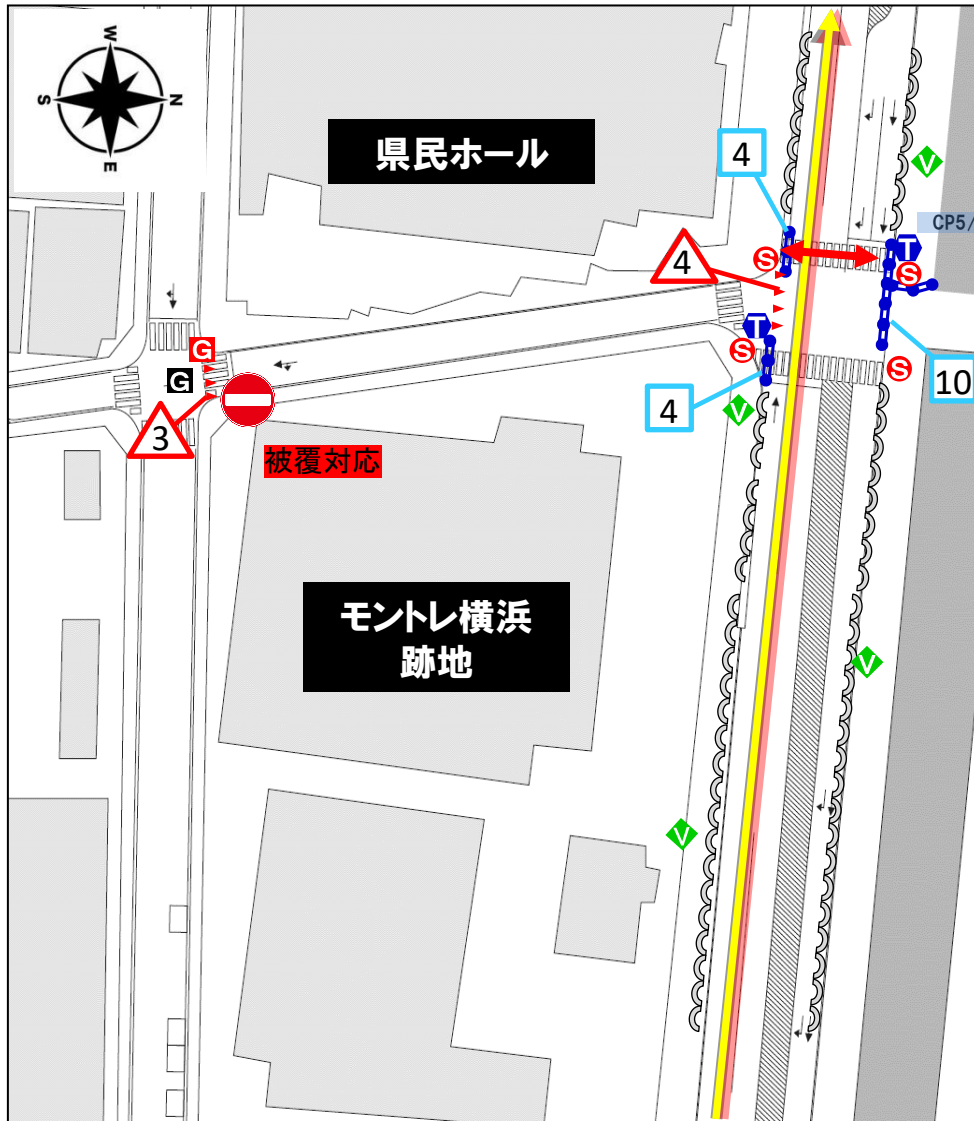
...エリートパラトライアスロンPTWCランコース

× 2 はエリートパラトライアスロン競技が終了後カラーコーンは回収し各備品置き場に戻してください。

転換ポイント地点: コース転換により、設置物の移動あり

エリート
10:15~15:00

エリア	CP5
所轄	加賀町警察署
担当	エリア管理: SED岩崎 警備会社: 東海警備保障 CP5~CP6 チーフTO ●●●●● 【スポ推: 保土ヶ谷区】
時間	【交通規制時間】 6:30~15:20
業務内容	【カラーコーン設置間隔】 直線は10m間隔 カーブは2m間隔
凡例	<ul style="list-style-type: none"> バイクコース ランコース TO 整理員 スポーツ推進委員 交通警備 雑踏警備 鉄 柵 プラ 柵 規制用カラーコーン 競技用カラーコーン 車両導線 横断路 ローピング 備品置場



特記事項

【備品設置】
スポーツ推進委員はC P4の備品設置補助。
整理員、警備員は交通規制の為のコーン、プラ柵の設置。

【交通規制解除のついて】
15時20分頃、白バイが大棧橋と山下橋から
先導し、規制解除の指示あり。
(※規制解除の詳細は121P参照)
備品は、元の場所にまとめる。

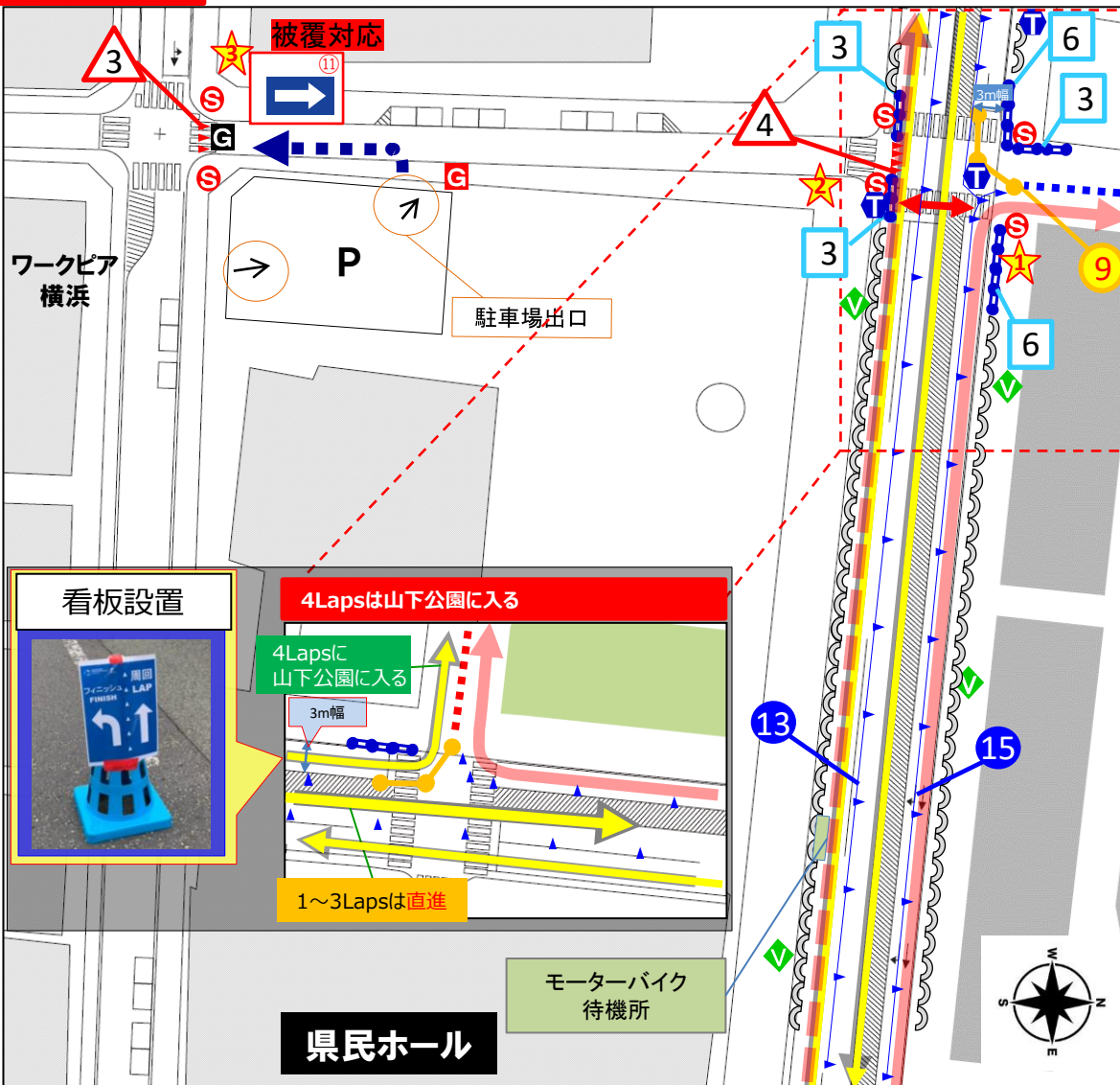
【標識被服について】
県民ホールへの搬入車両動線確保の為、
進入禁止標識を被覆対応

①枠内の数字は設置する数
②塗濃の枠はバウ競技終了後
に転換する設置物

転換ポイント地点:パラトライアスロン終了後備品撤収(警備以外)

パラ

6:50~9:00



13 15 はエリートパラトライアスロン競技が終了後カラーコーンは回収し各備品置き場に戻してください。

エリア	CP6
所轄	加賀町警察署
担当	
エリア管理:	SED岩崎
警備会社:	東海警備保障 CP5~CP6 チーフTO
【スポ推: 保土ヶ谷区】	●●●●●
時間	
【交通規制時間】	6:30~15:20
業務内容	<p>【コース転換】</p> <p>パラからエリートへコース転換</p> <p>【バナー設置】</p> <p>柵 (9本) に設置</p> <p>【カラーコーン設置間隔】</p> <p>直線は10m間隔</p> <p>カーブは2m間隔</p> <p>【交通標識の被覆】</p> <p>交通規制後、スタッフにより実施。</p>
凡例	<p>■ バイクコース</p> <p>■ ランコース</p> <p>● T TO</p> <p>● S 整理員</p> <p>● V スポーツ推進委員</p> <p>● G 交通警備</p> <p>● G 雑踏警備</p> <p>● 鉄柵</p> <p>● プラ柵</p> <p>▲▲▲ 規制用カラーコーン</p> <p>▲▲▲ 競技用カラーコーン</p> <p>→ 車両導線</p> <p>↔ 横断路</p> <p>⤵ ローピング</p> <p>★ 備品置場</p>
	<p>① 枠内の数字は設置する数</p> <p>② 塗潰の枠はパラ競技終了後に転換する設置物</p>

特記事項

【標識被覆について】

① 交通規制看板への被覆を実施

【G 業務について】

駐車場の出庫車両誘導。左折可能を説明の上、水町通り側へ促す。

【備品置場】

★	CP6	■ 保土ヶ谷区備品置場5	鉄柵 9本 競技用カラーコーン 15本 プラ柵 15本 横断路看板 1本
★		■ 保土ヶ谷区備品置場6	競技用カラーコーン 13本 プラ柵 6本 横断路看板 1本 コーンバー (横断路用) 2本
★		■ 警備員備品置場10	規制用カラーコーン 4本
★		■ 警備員備品置場11	規制用カラーコーン 3本

転換ポイント地点：コース転換により、設置物の移動あり

エリート

10:15~15:00



エリア	CP6
所轄	加賀町警察署
担当	
エリア管理:	SED岩崎
警備会社:	東海警備保障 CP5~CP6 チーフTO
【スポ推:	保土ヶ谷区
時間	
【交通規制時間】	6:30~15:20
業務内容	
【コース転換】	バラからエリートへコース転換
【バナー設置】	柵(9本)に設置
【カラーコーン設置間隔】	直線は10m間隔 カーブは2m間隔
【NHK導線確保】	公園入り口、カメラバイクの導線確保
凡例	
	バイクコース
	ランコース
	TO
	整理員
	スポーツ推進委員
	交通警備
	雑踏警備
	鉄柵
	ブラ柵
	規制用カラーコーン
	競技用カラーコーン
	車両導線
	横断路
	ローピング
	備品置場
	① 枠内の数字は設置する数
	② 塗潰の枠はバラ競技終了後に転換する設置物

特記事項

【備品設置】

スポーツ推進委員はコース内の鉄柵、カラーコーンの設置。
整理員、警備員は交通規制の為にコーン、ブラ柵の設置。

【NHKカメラ導線確保&コーン配置】

NHKバイクは、公園内に入らない為、コーンは完全に塞がない

【交通規制解除について】

15時20分頃、白バイが大棧橋と山下橋から先導し規制解除の指示あり。
(規制解除の詳細は121P参照)

備品は、元の場所にまとめる。

【G 業務内容について】

駐車場の出庫車両誘導。
左折可能を説明の上、
水町通り側へ促す。

【標識被服について】

⑩~⑪交通規制看板への被覆を実施

転換ポイント地点:パラトライアスロン終了後備品撤収(警備以外)

パラ

6:50~9:00



エリア	CP7
所轄	加賀町警察署
担当	エリア管理: SED松原/ 岩崎 CP7~CP8 チーフTO ●●●●● 【スポ推: 西区】
時間	【交通規制時間】 6:30~15:20
業務内容	【カラーコーン設置間隔】 直線は10m間隔 カーブは2m間隔 【周回看板設置】TO バイク周回看板の設置
凡例	<ul style="list-style-type: none"> バイクコース ランコース T TO S 整理員 V スポーツ推進委員 G 交通警備 G 雑踏警備 鉄柵 プラ柵 規制用カラーコーン 競技用カラーコーン 車両導線 横断路 ローピング 備品置場

特記事項

【備品設置】
スポーツ推進委員はTOの指示のもと、
コース中央のカラーコーンの設置。
終わり次第C P6の備品設置補助。

【備品置場】

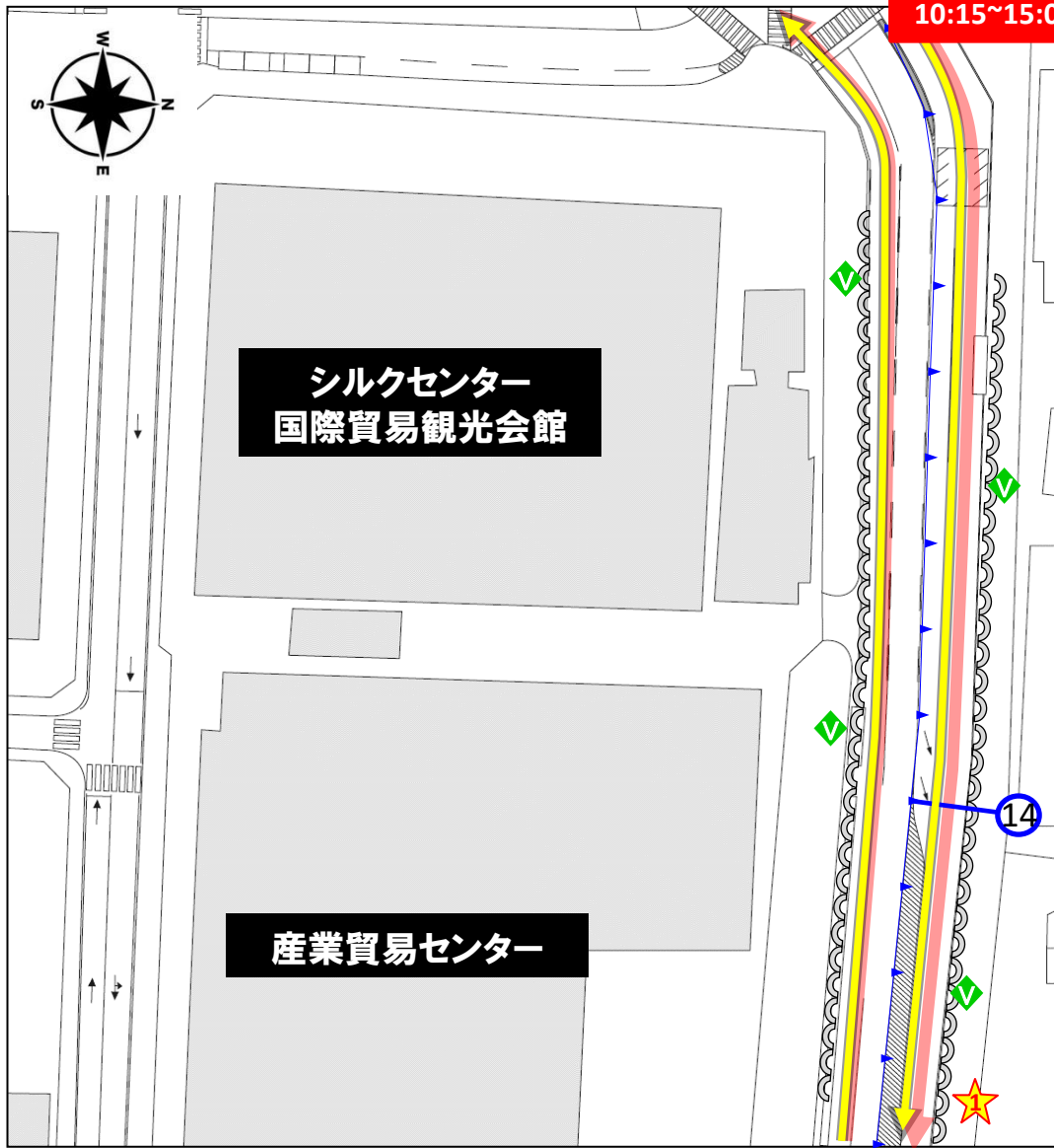
	CP7	■ 中区備品置場1	競技用カラーコーン 18本
--	-----	-----------	---------------

④ はエリートパラトライアスロン競技が終了後カラーコーンは回収し各備品置き場に戻してください。

① 枠内の数字は設置する数
② 塗潰の枠はパラ競技終了後に
転換する設置物

転換ポイント地点：コース転換により、設置物の移動あり

エリート
10:15~15:00



エリア	CP7
所轄	加賀町警察署
担当	エリア管理：SED松原/ 岩崎 CP7~CP8 チーフTO ●●●●● 【スポ推：西区】
時間	【交通規制時間】 6:30~15:20
業務内容	【カラーコーン設置間隔】 直線は10m間隔 カーブは2m間隔
凡例	<ul style="list-style-type: none"> バイクコース ランコース TO 整理員 スポーツ推進委員 交通警備 雑踏警備 鉄 柵 プラ 柵 規制用カラーコーン 競技用カラーコーン 車両導線 横断路 ローピング 備品置場
	<ul style="list-style-type: none"> ① 枠内の数字は設置する数 ② 塗潰の枠はバラ競技終了後に転換する設置物

特記事項

【備品設置】
スポーツ推進委員(はTOの指示のもと、
コース中央のカラーコーンの設置。
終わり次第C P6の備品設置補助。

【交通規制解除のついて】
15時20分頃、白バイが大棧橋と山下橋から
先導し、規制解除の指示あり。
(※規制解除の詳細は121P参照)
備品は、元の場所にまとめる。

【備品置場】

	CP7	■ 中区備品置場1	競技用カラーコーン 18本
--	-----	-----------	---------------



エリア	CP8
所轄	加賀町警察署
担当	エリア管理：SED松原 警備会社：公安警備保障 CP7~CP8 チーフTO ●●●●● 【スボ推：中区】

時間	【交通規制時間】 6:30~15:20
----	------------------------

業務内容	【カラーコーン設置間隔】 直線は10m間隔 カーブは2m間隔 【バナー設置】 交差点内の待機柵に設置
------	--

凡例	<ul style="list-style-type: none"> バイクコース ランコース T TO S 整理員 V スポーツ推進委員 G 交通警備 G 雑踏警備 鉄柵 プラ柵 ▲▲▲ 規制用カラーコーン ▲▲▲ 競技用カラーコーン 車両導線 横断路 ローピング ★ 備品置場 📷 安全対策用携帯カメラ
----	---

【備品置場】

特記事項

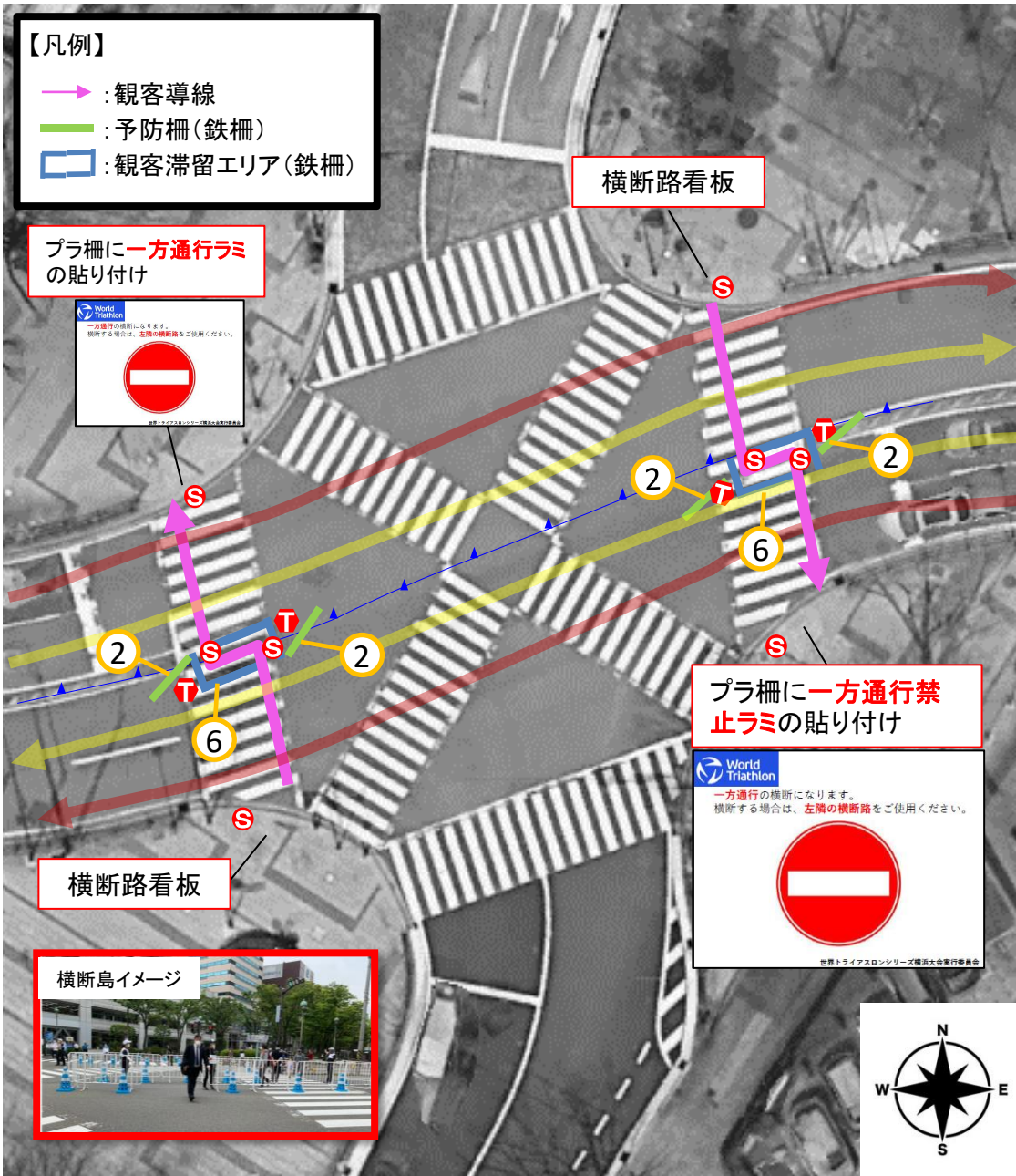
【備品設置】
スポーツ推進委員はTOの指示のもと、コース中央のカラーコーンと鉄柵の設置。終わり次第C P6の備品設置補助。

【交通規制解除のついて】
15時20分頃、白バイが大棧橋と山下橋から先導し、規制解除の指示あり。
(※規制解除の詳細は121P参照)
備品は、元の場所にまとめる。
上記「○」箇所の運用は、次ページ参照。

【G 業務内容】
横断指示について、大さん橋方面を行き来する車両に対しての横断指示はTOが行い、警備員が車両の誘導を行う。

【G 業務内容】
大さん橋に向かう車両に対して通行証・口頭確認を行い、誘導をする。
県警車両（車両突入対策車）が上記停車位置へ配車される際、カラーコーンなどを移動し配車させる。

CP8	★1	■中区備品置場2	競技用カラーコーン 8本 プラ柵 6本 横断路看板 1本 コーンバー（横断路用） 1本
	★2	■警備員備品置場12	規制用カラーコーン 5本
	★3	■中区備品置場3	競技用カラーコーン 8本 プラ柵 5本 公団フェンス 10本 一通禁止ラミ
	★4	■中区備品置場4	競技用カラーコーン 10本 プラ柵 6本 公団フェンス 10本 予備カラーコーン 20本 一通禁止ラミ/大会バナー2枚 コーンバー（横断路用） 1本
	★5	■中区備品置場5	競技用カラーコーン 8本 プラ柵 6本 横断路看板 1本
	★6	■警備員備品置場13	規制用カラーコーン 5本
	★7	■警備員備品置場14	規制用カラーコーン 12本



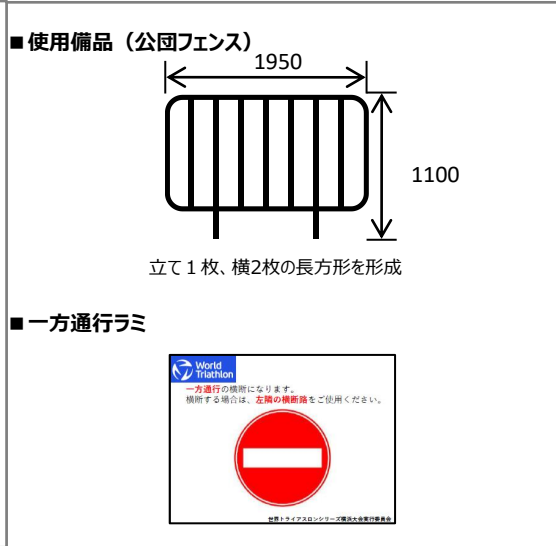
エリア	CP8
所轄	加賀町警察署
担当	エリア管理：SED松原 警備会社：公安警備保障 CP7~CP8 チーフTO ●●●●●
【Sボ推：中区】	
時間	【交通規制時間】6:30~15:20 【カラーコーン設置間隔】直線は10m間隔 カーブは2m間隔
業務内容	

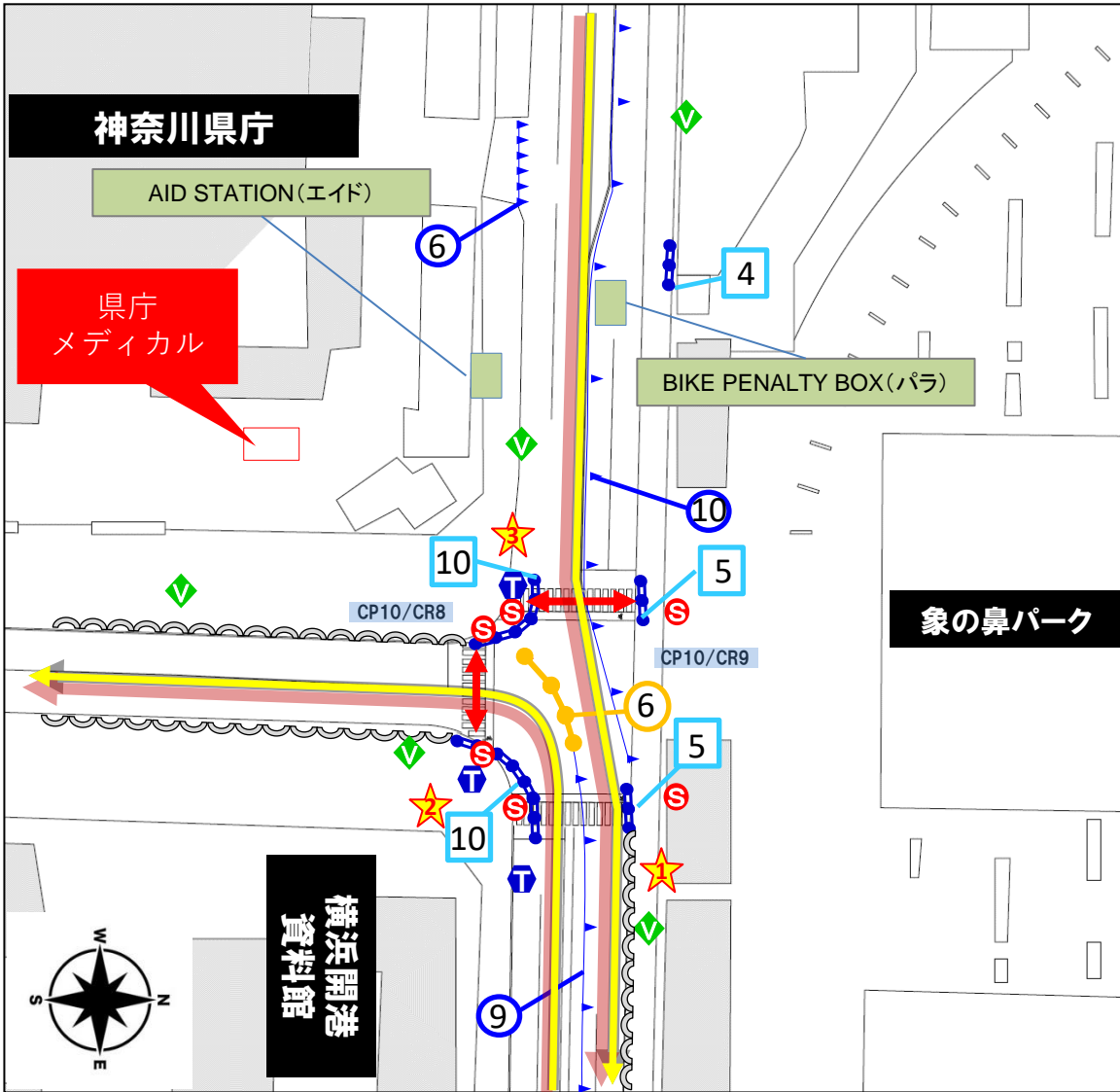
凡例	
	バイクコース
	ランコース
	TO
	整理員
	スポーツ推進委員
	交通警備
	雑踏警備
	鉄柵
	プラ柵
	規制用カラーコーン
	競技用カラーコーン
	車両導線
	横断路
	ローピング
	備品置場
	安全対策用携帯カメラ
	① 枠内の数字は設置する数
	② 塗潰の枠はバラ競技終了後に転換する設置物

■ 公園フェンス設置目的
観客の横断を安全に実施させるため、コース中央に待機場所を設置

■ 横断導線について
片方、一方通行で横断

■ TO/整理員の対応について
待機エリアの出入り柵は、**T**の指示で**S**が開閉する横断に時間が掛かる場合もある為、急ぎの場合は県庁前の横断路の使用を案内する





エリア	CP10
所轄	加賀町署察署
担当	エリア管理：SED山本 CP10~CP12 チーフTO ●●●●● 【スポ推：緑区】
時間	【交通規制時間】 6：30～15：20
業務内容	【カラーコーン設置間隔】 直線は10m間隔 カーブは2m間隔 【バナー設置】 柵（6本）に設置
凡例	<ul style="list-style-type: none"> バイクコース ランコース TO 整理員 スポーツ推進委員 交通警備 雑踏警備 鉄柵 プラ柵 規制用カラーコーン 競技用カラーコーン 車両導線 横断路 ローピング 備品置場

特記事項

【備品設置】
スポーツ推進委員はTOの指示のもと、コース中央のカラーコーンの設置。整理員はプラ柵の設置。終わり次第CP11備品設置補助。

【交通規制解除のついて】
15時00分頃、男子最終ラン走者が通過後、備品を撤収し白バイの指示により規制解除。（※規制解除の詳細は121P参照）
備品は、元の場所に戻す。

【備品置場】

★	CP10	■緑区備品置場1	競技用カラーコーン 10本 プラ柵 14本 コーションテープ
★		■緑区備品置場2	鉄柵 6本 競技用カラーコーン 9本 プラ柵 10本 横断路看板 2本 コーションテープ コーンバー（横断路用）2本
★		■緑区備品置場3	競技用カラーコーン 6本 プラ柵 10本 横断路看板 2本 予備カラーコーン 20本 コーションテープ コーンバー（横断路用）2本

① 枠内の数字は設置する数
② 塗潰の枠はパラ競技終了後に転換する設置物



エリア	CP11
所轄	加賀町警察署
担当	エリア管理: SED山本 警備会社: フジアート フェニックス CP10~CP12 チーフTO ●●●●● スポ推: 緑区 (郵便局前まで) 南区
時間	【交通規制時間】 6:30~15:20
業務内容	【バナー設置】 柵(45本)に設置 【カラーコーン設置間隔】 直線は10m間隔 カーブは2m間隔 【停止線設置】 規制後に停止線を設ける(検察庁前) 【中央線看板設置】 設営時に看板設置 【郵便局車両の進入有り】
凡例	<ul style="list-style-type: none"> バイクコース ランコース TO 整理員 スポーツ推進委員 交通警備 雑踏警備 鉄柵 プラ柵 規制用カラーコーン 競技用カラーコーン 車両導線 横断路 ローピング 備品置場 安全対策用携帯カメラ

特記事項

【備品設置】
▶スポーツ推進委員:
機動スタッフはコース中央の鉄柵の設置。
▶整理員:
プラ柵の設置。終わり次第スポーツ推進委員の補助。
▶警備員:
カラーコーンの設置。

【交通規制解除のついで】
15時03分頃、男子最終ラン走者が通過後、備品を撤収し白バイの指示により規制解除。
(※規制解除の詳細は121P参照)
備品は、元の場所にまとめる。

【G業務内容】
横浜港郵便局への車両の出入りあり。出入り車両の誘導。

★	■緑区備品置場4	競技用カラーコーン 13本 プラ柵 10本 コーションテープ
★	■南区備品置場1	鉄柵 19本 プラ柵 19本 横断路看板 2本 コーションテープ コーンバー(横断路用) 2本
★	■警備員備品置場16	規制用カラーコーン 40本
★	■南区備品置場2	競技用カラーコーン 7本 鉄柵 26本
★	■警備員備品置場17	規制用カラーコーン 48本 矢印ラミ2種 3か所 矢印看板2枚 停止線テープ

【港郵便局車両入出庫予定時刻】※出庫は直進と左折のみ(23年大会調整)

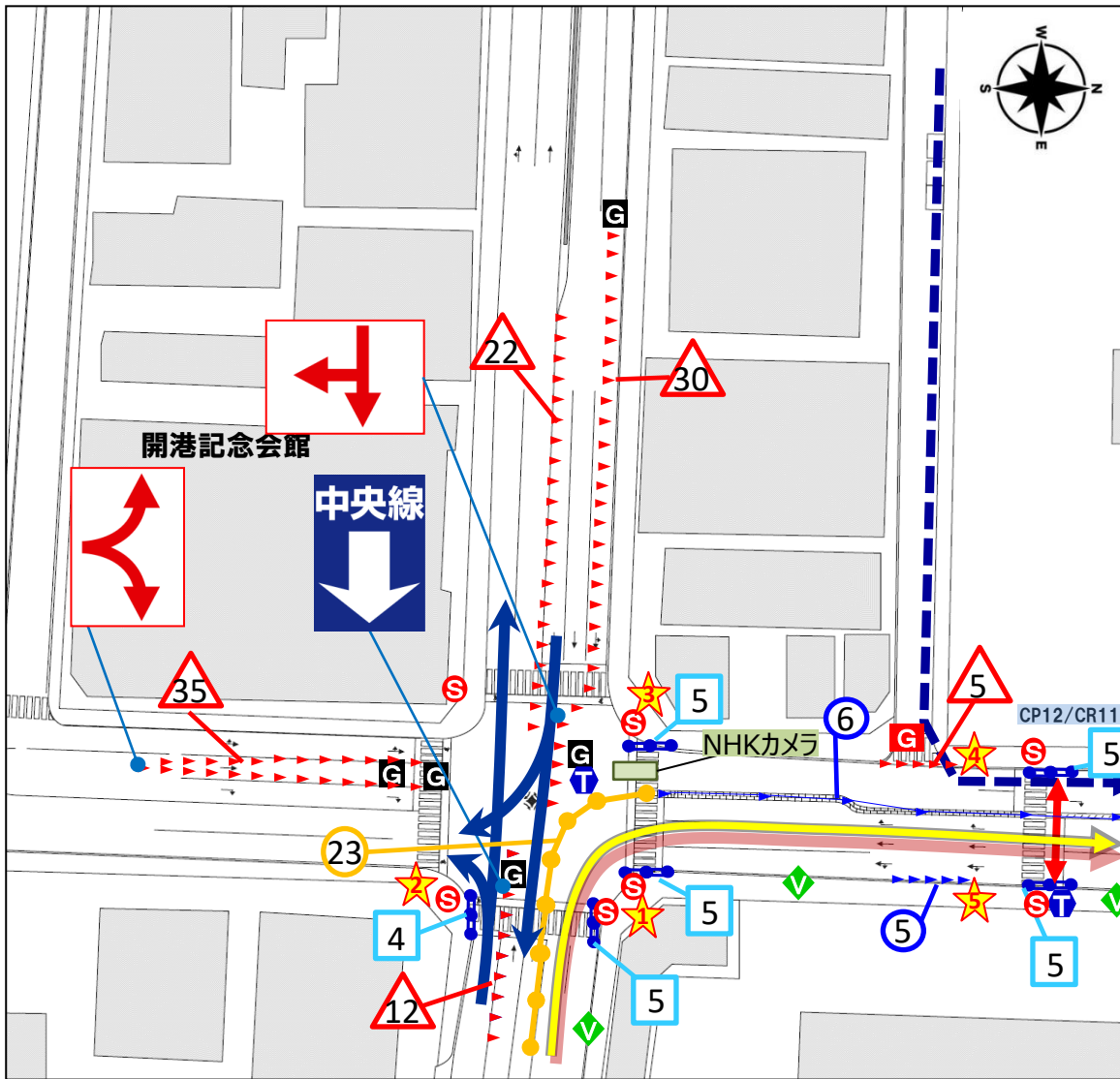
■4t車	■軽四輪(約30台)
①入庫...7:15頃、出庫...8:15頃	①入庫...7:00頃、出庫...8:00頃
②入庫...9:25頃、出庫...9:35頃	②入出庫...9:40~10:20
③入庫...12:00頃、出庫...12:15頃	③入庫...12:00~13:00
④入庫...12:55頃、出庫...14:00頃	④出庫...14:00~14:30

※その他、郵便局バイクは歩道を利用し、手押しによりコンテナ街道に出る

郵便局車両入り口のポールを抜く作業あり



① 枠内の数字は設置する数
② 塗潰の枠はバウ競技終了後に転換する設置物



エリア	CP12
所轄	加賀町警察署
担当	エリア管理：SED山本 警備会社：KNサービス シンキタ CP10~CP12 チーフTO ●●●●● 【スポ推：南区】
時間	【交通規制時間】 6：30～15：20
業務内容	【バナー設置】 柵（23本）に設置 【カラーコーン設置間隔】 直線は10m間隔 カーブは2m間隔 【看板設置】 ・中央線 ・矢印×2種
凡例	<ul style="list-style-type: none"> 黄色線：バイクコース 赤色線：ランコース T：TO S：整理員 V：スポーツ推進委員 G：交通警備 G：雑踏警備 鉄柵 プラ柵 ▲▲▲：規制用カラーコーン ▲▲▲：競技用カラーコーン →：車両導線 ↔：横断路 ⤵：ローピング ★：備品置場
	<ul style="list-style-type: none"> ① 枠内の数字は設置する数 ② 塗潰の枠はバク競技終了後に転換する設置物

特記事項

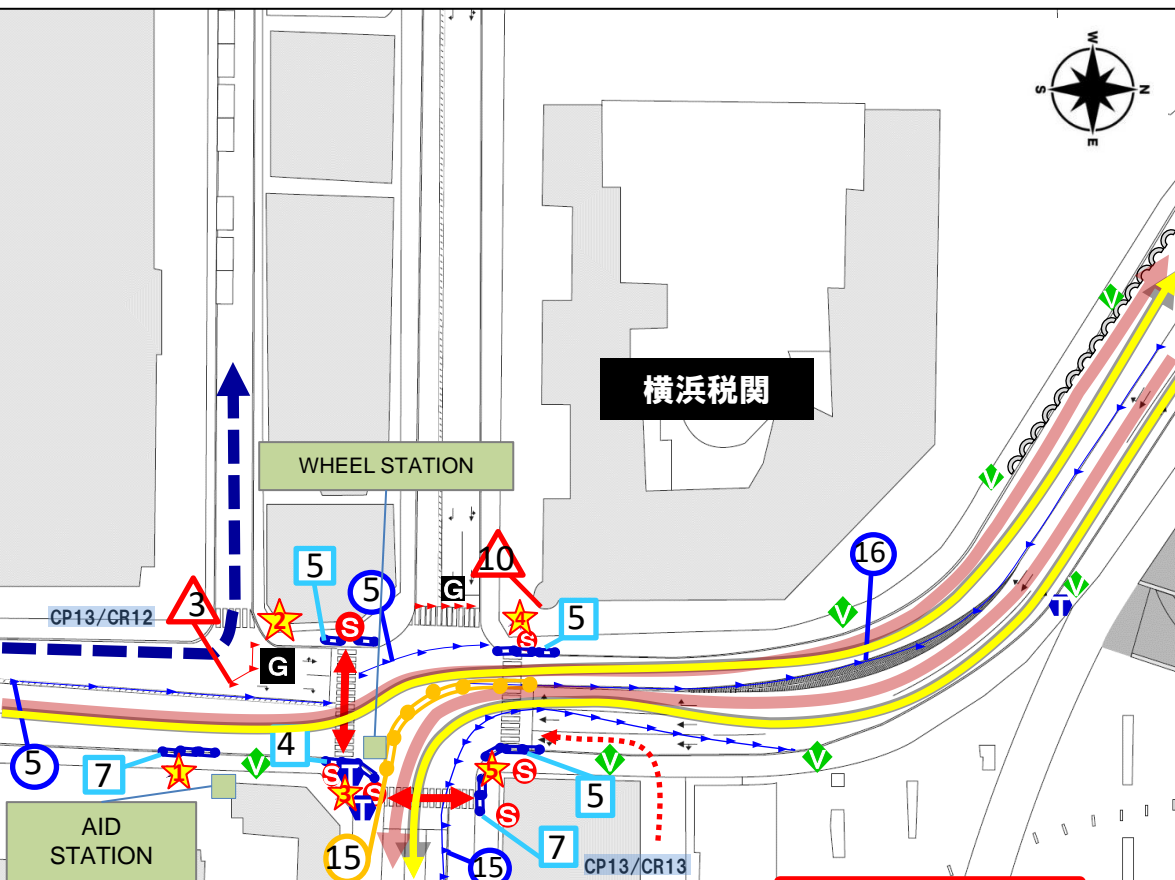
【備品設置】
スポーツ推進委員、機動スタッフはコース中央の鉄柵の設置。
整理員はプラ柵の設置。
終わり次第スポーツ推進委員の補助。
警備員はカラーコーンの設置。

【交通規制解除のついて】
15時00分頃、男子最終ラン走者が通過後、備品を撤収し白バイの指示により規制解除。
（※解除の詳細は121P参照）
備品は、元の場所にまとめる。

【G 業務内容】
駐車場や、企業、病院から車両が出る際はコース沿い、左1車線を利用して新庁舎北側へ誘導する。

【備品置場】

★	■ 南区備品置場4	鉄柵 23本 プラ柵 10本
★	■ 南区備品置場5	プラ柵 4本
★	■ 警備員備品置場18	規制用カラーコーン 47本 矢印ラミ各3枚 計9枚
★	■ 南区備品置場6	プラ柵 5本
★	■ 警備員備品置場19	規制用カラーコーン 52本
★	■ 南区備品置場7	プラ柵 5本 横断路看板 1本
★	■ 警備員備品置場20	規制用カラーコーン 5本
★	■ 南区備品置場8	競技用カラーコーン 11本 プラ柵 5本 横断路看板 1本 コーンバー（横断路用）2本



エリア	CP13
所轄	水上署（交差点の海側） 加賀町警察署（山側）
担当	エリア管理：SED山本 警備会社：グローバル横浜 CP13～CP15 チーフTO ●●●●● スポ推：南区 港南区 （新港橋手前 1P）
時間	【交通規制時間】 6：30～15：20
業務内容	【カラーコーン設置間隔】 直線は10m間隔 カーブは2m間隔 【出庫車両有り】 税関駐車場から出庫車両有り →女子、男子のレースの間に 出庫
凡例	<ul style="list-style-type: none"> バイクコース ランコース TO 整理員 スポーツ推進委員 交通警備 雑踏警備 鉄柵 ブラ柵 規制用カラーコーン 競技用カラーコーン 車両導線 横断路 ローピング 備品置場

バイクの最終周選手の後ろに
電動バイクでグリーンフラッグを掲げたTOが追走
CP13からCP13
RUNは自転車でグリーンフラッグを掲げたTOが追走



税関駐車場から
車両出庫有り

【税関車両の出庫について（SED対応）】
9時～10時16分頃（バラ終了から女子開始の間）
12時25分～13時14分頃（女子終了から男子開始の間）
※最大で12台（変動あり）

【備品置場】

★	CP13	■南区備品置場9	競技用カラーコーン 5本 ブラ柵 7本 予備カラコン 12本
★		■南区備品置場10	ブラ柵 5本 横断路看板 1本
★		■警備員備品置場21	規制用カラーコーン 3本
★		■南区備品置場11	競技用カラーコーン 15本 公団フェンス 15本 ブラ柵 4本 横断路看板 2本 コーンバー（横断路用）2本
★		■南区備品置場12	ブラ柵 5本
★		■警備員備品置場22	規制用カラーコーン 10本
★		■南区備品置場13	競技用カラーコーン 15本 ブラ柵 12本 横断路看板 1本 コーンバー（横断路用）2本

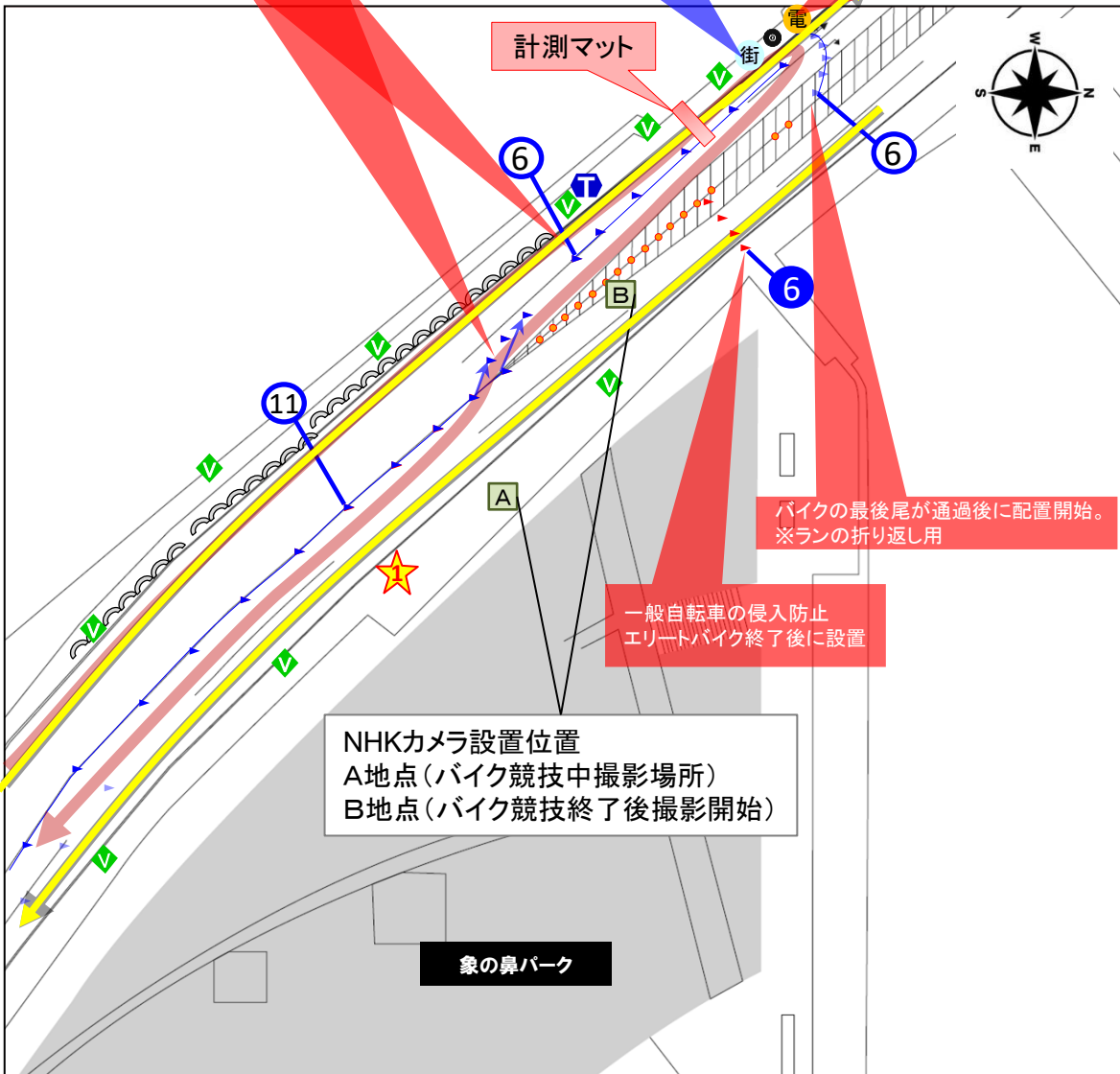
特記事項

【備品設置】
スポーツ推進委員：
コース中央のカラーコーンの設置。
整理員、警備員：
交通規制の為のブラ柵、カラーコーンの設置。
終わり次第スポーツ推進委員の補助。

【交通規制解除のについて】
15時00分頃、男子最終ラン走者が通過後、
備品を撤収し白バイの指示により規制解除。
（※規制解除の詳細は121P参照）
備品は、元の場所にまとめる。

①枠内の数字は設置する数
②塗潰の枠はバラ競技終了後に
に転換する設置物

6本+図面上の矢印(コーン2本分)をバイクの最後尾が通過後に配置、移動させる。



エリア	CP15
所轄	横浜水上警察署
担当	エリア管理：SED山本 CP13~CP15 チーフTO ●●●●●● 【スプ推：港南区】

時間	【交通規制時間】 6:30~15:20
業務内容	【カラーコーン設置間隔】 直線は10m間隔 カーブは2m間隔 ※ラン折り返し用のBIGコーンの設置

凡例	<ul style="list-style-type: none"> バイクコース ランコース T TO S 整理員 スポーツ推進委員 G 交通警備 G 雑踏警備 鉄柵 プラ柵 規制用カラーコーン 競技用カラーコーン 車両導線 横断路 ローピング 備品置場
----	---

特記事項

【折り返しポイントの目印について】
電光掲示板と街灯の間にある、青いポイントが折り返し地点の目安となる為、平行移動した場所にカラーコーンをお並べる。

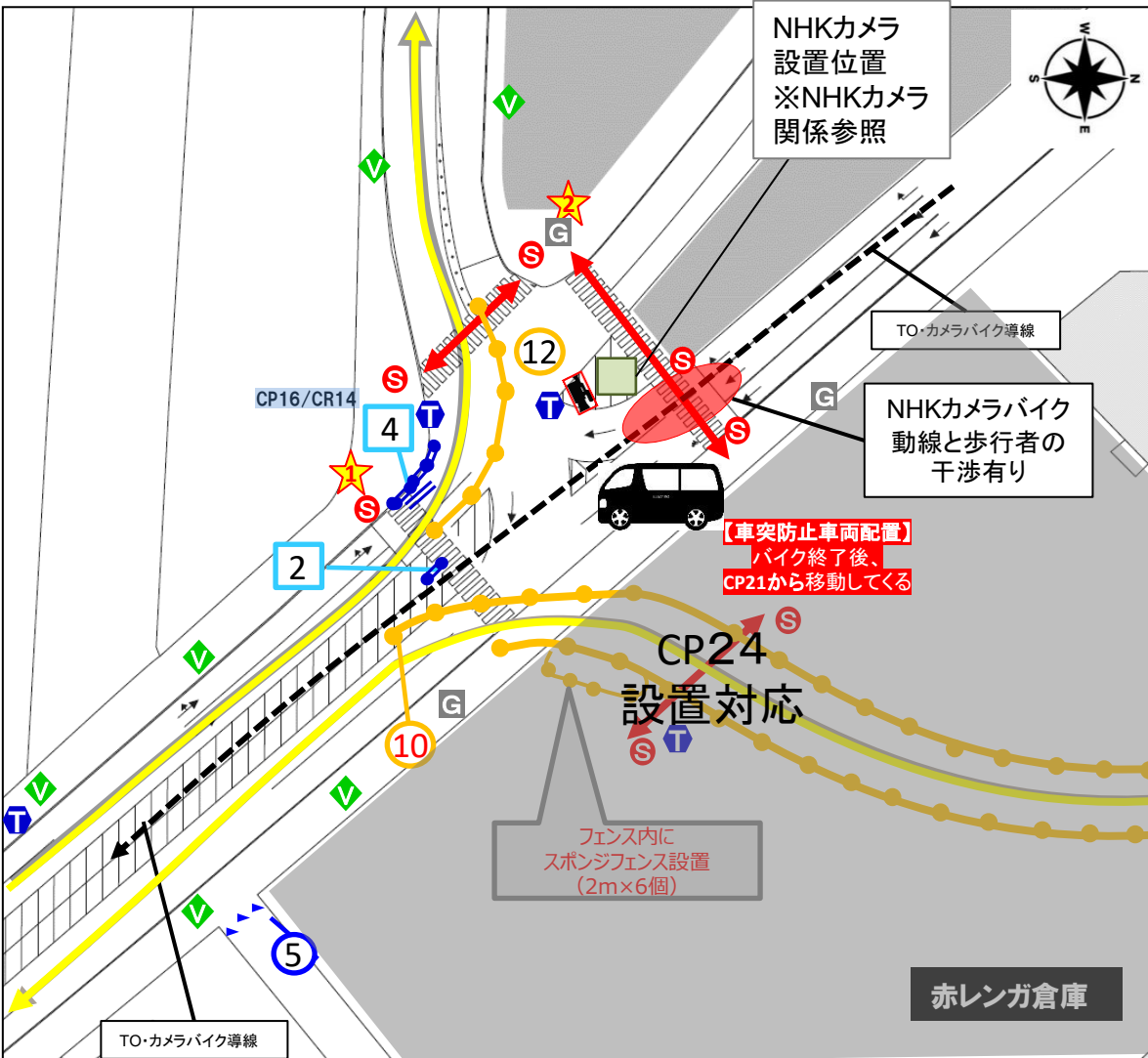
【ラン用の折り返し備品転換】
バイクの最後尾が通過後、ラン折り返し用へと備品配置開始

【交通規制解除について】
15時00分頃、男子最終ラン走者が税関前通過後、備品を撤収し白バイの指示により規制解除。
(※規制解除の詳細は121P参照)
備品は、元の場所にまとめる。

【備品置場】

★	CP15	■ 港南区備品置場1	競技用カラーコーン 23本 予備競技カラーコーン 20本 コーションテープ 3本 養生テープ 折り返し用ビッグコーン
---	------	------------	--

① 枠内の数字は設置する数
② 塗潰の枠はバラ競技終了後に転換する設置物

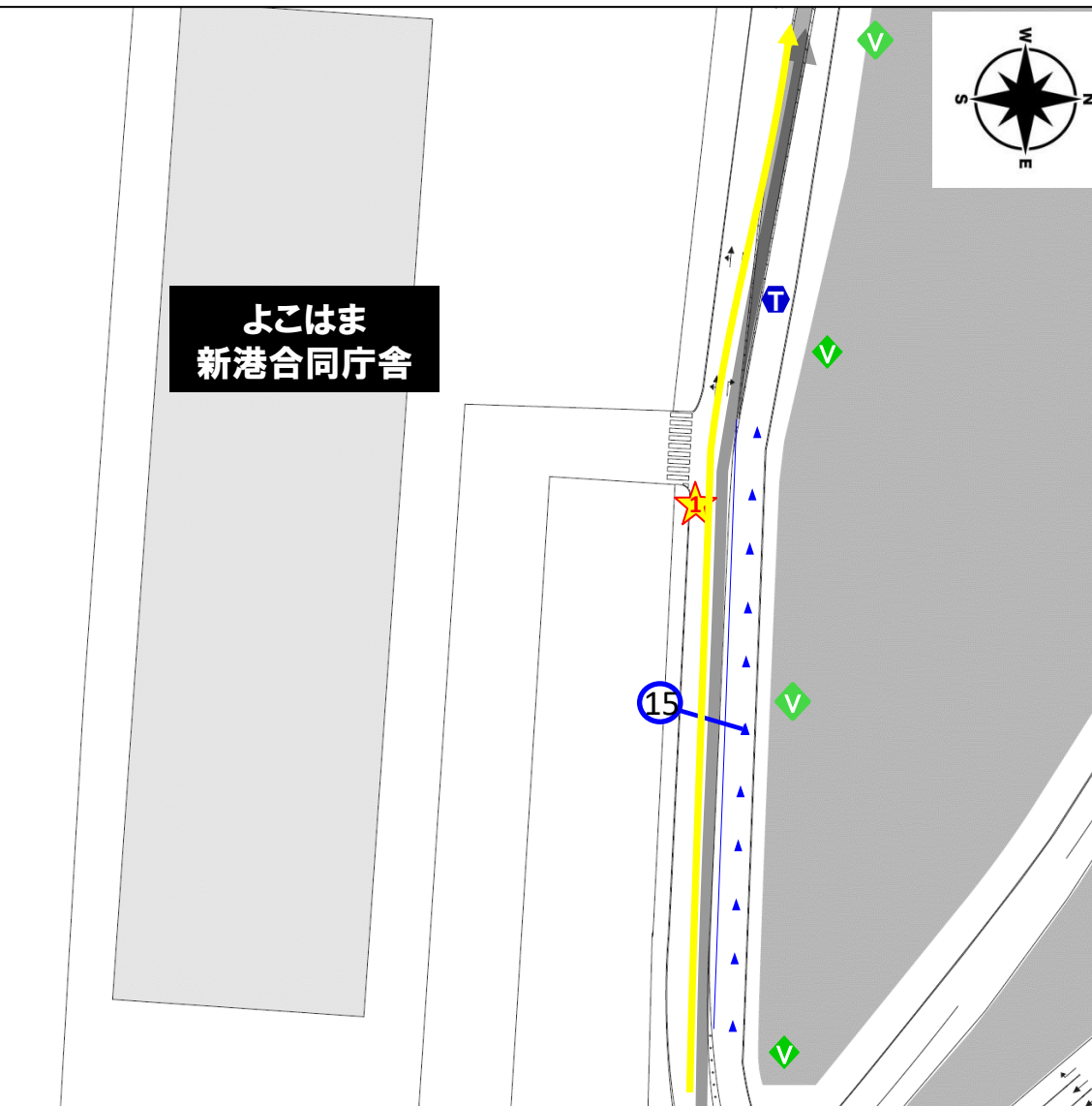


エリア	CP16
所轄	横浜水上警察署
担当	エリア管理：SED/小澤 警備会社：AJS (オールジャパンサービス) CP16~CP17 チーフTO ●●●●●
時間	【交通規制時間】 6：30～15：20
業務内容	【カラーコーン設置間隔】 直線は10m間隔 カーブは2m間隔 【横断路の確保、誘導】
凡例	<ul style="list-style-type: none"> バイクコース ランコース T TO S 整理員 V スポーツ推進委員 G 交通警備 G 雑踏警備 ●●●●● 鉄柵 ●●●●● プラ柵 ▲▲▲▲▲ 規制用カラーコーン ▲▲▲▲▲ 競技用カラーコーン → 車両導線 ↔ 横断路 ⤵ ローピング ★ 備品置場 📷 安全対策用携帯カメラ

【G警備業務内容】
観戦客・観光客で混雑が予想される為、歩行者横断誘導と沿道誘導を行う。

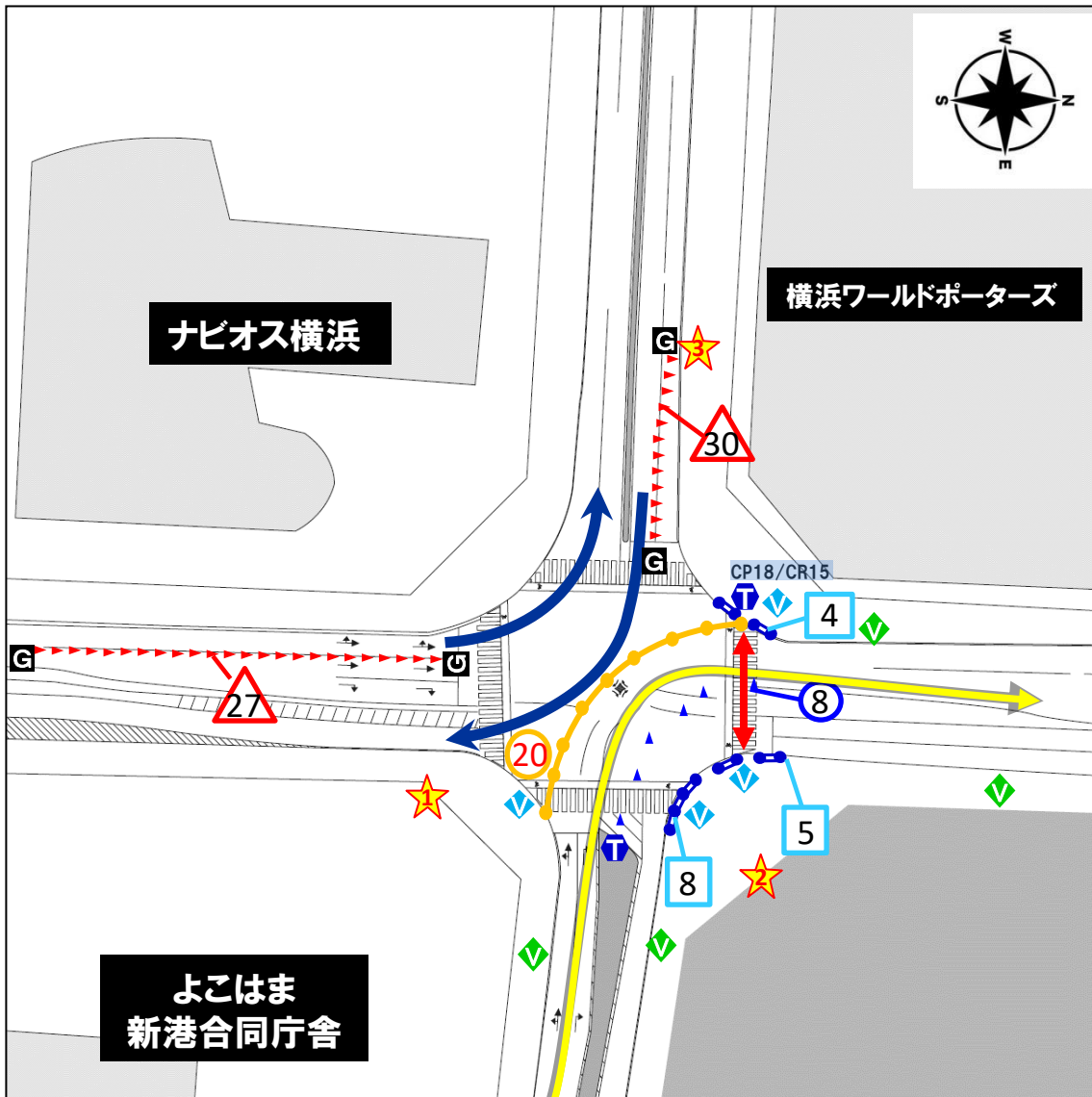
特記事項	<p>【備品設置】 スポーツ推進委員はコース中央の鉄柵の設置。 整理員はプラ柵の設置。 終わり次第スポーツ推進委員の補助。</p> <p>【交通規制解除のついて】 15時10分頃、男子最終ラン走者が税関前通過後、 備品を撤去し白バイの指示により規制解除。 (※規制解除の詳細は121P参照) 備品は、元の場所にまとめる。</p>								
	【備品置場】	<table border="1"> <tr> <td style="text-align: center;">★</td> <td rowspan="2" style="background-color: yellow; text-align: center; vertical-align: middle;">CP16</td> <td>■ 神奈川県備品置場1</td> <td>公団フェンス10本 (前日納品) 競技用カラーコーン 5本 プラ柵6本 横断路看板 1本 コーションテープ1本 横断路用コンバー 2本</td> </tr> <tr> <td style="text-align: center;">★</td> <td>■ 神奈川県備品置場2</td> <td>鉄柵 12本 横断路看板 1本</td> </tr> </table>	★	CP16	■ 神奈川県備品置場1	公団フェンス10本 (前日納品) 競技用カラーコーン 5本 プラ柵6本 横断路看板 1本 コーションテープ1本 横断路用コンバー 2本	★	■ 神奈川県備品置場2	鉄柵 12本 横断路看板 1本
★	CP16	■ 神奈川県備品置場1	公団フェンス10本 (前日納品) 競技用カラーコーン 5本 プラ柵6本 横断路看板 1本 コーションテープ1本 横断路用コンバー 2本						
★		■ 神奈川県備品置場2	鉄柵 12本 横断路看板 1本						

① 枠内の数字は設置する数
② 塗潰の枠はバラ競技終了後に転換する設置物



エリア	CP17
所 轄	横浜水上警察署
担 当	エリア管理： SED/小澤 CP16~CP17 チーフTO ●●●●●
	【スポ推：神奈川区】
時 間	【交通規制時間】 6：30～15：20
業務内容	【カラーコーン設置間隔】 直線は10m間隔 カーブは2m間隔
凡 例	<ul style="list-style-type: none"> バイクコース ランコース TO 整理員 スポーツ推進委員 交通警備 雑踏警備 鉄 柵 ブラ 柵 規制用カラーコーン 競技用カラーコーン 車両導線 横断路 ローピング 備品置場
	 ① 枠内の数字は設置する数 ② 塗潰の枠はバラ競技終了後に転換する設置物

特記事項					
<p>【備品設置】 スポーツ推進委員4名のうち、2名はコース中央のカラーコーン設置。その他はC P 18の備品設置。</p> <p>【交通規制解除のついて】 15時10分頃、白バイ通過時に規制解除の指示あり (※規制解除の詳細は121P参照) 備品は、元の場所にまとめる。</p>	<p>【備品置場】</p> <table border="1"> <tr> <td></td> <td>CP17</td> <td>■ 神奈川区備品置場3</td> <td>競技用カラーコーン 15本</td> </tr> </table>		CP17	■ 神奈川区備品置場3	競技用カラーコーン 15本
	CP17	■ 神奈川区備品置場3	競技用カラーコーン 15本		



エリア	CP18
所轄	横浜水上警察署
担当	エリア管理：SED市原 SED陶山 警備会社：ニッセン CP18～CP21 チーフTO ●●●●●
時間	【交通規制時間】 6：30～15：20
業務内容	【カラーコーン設置間隔】 直線は10m間隔 カーブは2m間隔
凡例	<ul style="list-style-type: none"> バイクコース ランコース TO 整理員 スポーツ推進委員 交通警備 雑踏警備 鉄柵 ブラ柵 規制用カラーコーン 競技用カラーコーン 車両導線 横断路 ローピング 備品置場 一般ボランティア

特記事項

【備品設置】
スポーツ推進委員：
コース中央のカラーコーンの設置。
整理員、警備員：
交通規制の為にブラ柵、カラーコーンの設置。
終わり次第スポーツ推進委員の補助。

【交通規制一時解除について】
14時35分頃、
エリート男子最終バイク通過後に一時解除。
（※規制解除の詳細は121P参照）
備品は、元の場所にまとめる。

【備品置場】

★1	CP18	■磯子区備品置場1	鉄柵 20本
		■警備員備品置場27	規制用カラーコーン 27本
		■磯子区備品置場2	競技用カラーコーン 8本 ブラ柵 17本 横断路看板 2本 コーンバー（横断路用）2本
★2		■警備員備品置場28	規制用カラーコーン 30本 コーションテープ 1本

①枠内の数字は設置する数
②塗潰の枠はバラ競技終了後に転換する設置物

エリア

CP19

所轄

横浜水上警察署

担当

エリア管理：SED市原
警備会社：新日本警備保障
CP18~CP21 チーフTO
●●●●●

【スポ推】磯子区
(フェンス17本)
西区

時間

【交通規制時間】

6:30~15:20

業務内容

【カラーコーン設置間隔】
直線は10m間隔
カーブは2m間隔

【転換作業】
男子最終バイク通過後、
交通規制解除のため、転換。

凡例

- バイクコース
- ランコース
- TO
- 整理員
- スポーツ推進委員
- 交通警備
- 雑踏警備
- 鉄柵
- ブラ柵
- 規制用カラーコーン
- 競技用カラーコーン
- 車両導線
- 横断路
- ローピング
- 備品置場

- ① 枠内の数字は設置する数
- ② 塗潰の枠はバラ競技終了後に転換する設置物



エリート男子最終バイク通過後に撤去し警備カラコンに転換

路肩と中央線上にカラーコーンを置く。
M&Wへの来場車道の確保

特記事項

【備品設置】
スポーツ推進委員：
コース中央のカラーコーンの設置。
整理員、警備員：
交通規制の為にブラ柵、カラーコーンの設置。
終わり次第スポーツ推進委員の補助。
【交通規制一時解除について】
14時20分頃、
エリート男子最終バイク通過後に一時解除。
(規制解除の詳細は121P参照)
備品は、元の場所にまとめる。

は、県警車両(車両突入対策車)が上記停車位置へ配車される際、カラーコーンなどを移動し配車させる。

【備品置場】

	CP19	■ 磯子区備品置場3	鉄柵 17本 規制用カラーコーン 10本
		■ 西区備品置場1	競技用カラーコーン 12本 規制用カラーコーン 10本
		■ 計測テント	ブラ柵5枚 ※P60参照
		■ 西区備品置場2	競技用カラーコーン 7本 (2本はCP20用) CP20用コーションテープ
		■ 西区備品置場3	競技用カラーコーン 5本
		■ 警備員備品置場29	規制用カラーコーン 22本 予備含む

エリア

CP20

所轄

横浜水上警察署

担当

エリア管理： SED松田
CP18~CP21 チーフTO
●●●●●

【スポ推：西区】

時間

【交通規制時間】
6：30～15：20

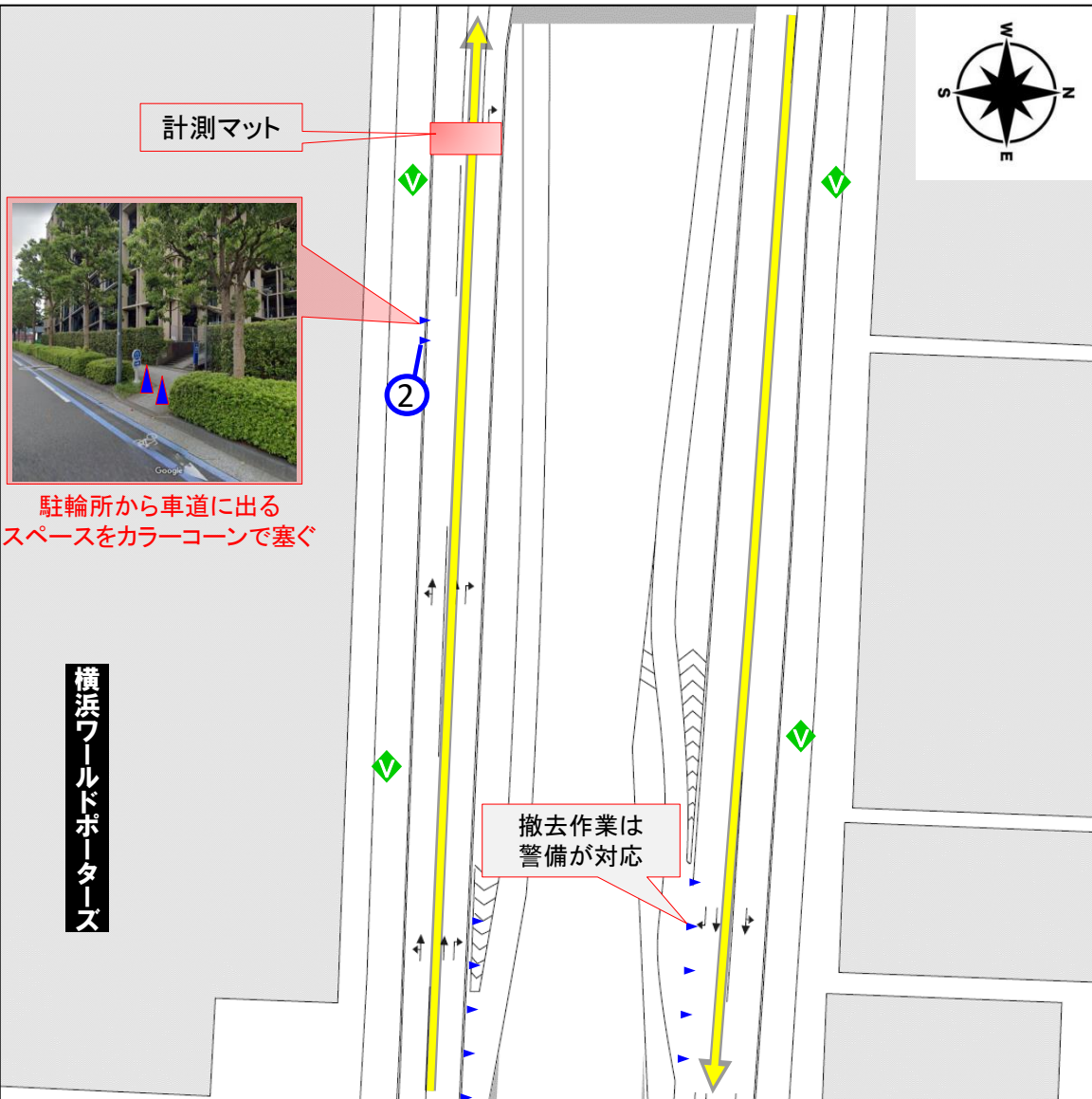
業務内容

【カラーコーン設置間隔】
直線は10m間隔
カーブは2m間隔

凡例

- バイクコース
- ランコース
- TO
- 整理員
- スポーツ推進委員
- 交通警備
- 雑踏警備
- 鉄 柵
- プラ 柵
- 規制用カラーコーン
- 競技用カラーコーン
- 車両導線
- 横断路
- ローピング
- 備品置場

- -
 -
 - ▲
 -
 -
- ① 枠内の数字は設置する数
② 塗潰の枠はバレー競技終了後に転換する設置物



特記事項

【備品設置】
スポーツ推進委員はコース中央のカラーコーンの設置。
整理員、警備員は交通規制のためのプラ柵、カラーコーンの設置。終わり次第スポーツ推進委員の補助。
【交通規制解除について】
15時10分頃、白バイ通過時に規制解除の指示あり
(規制解除の詳細は121P参照)
備品は、元の場所にまとめる。

横浜コスモワールド

設営イメージ

鉄柵でテレビ台を挟み、
車道に膨らまないように設置



鉄柵

警備車両
駐車場所

NHKカメラ

万葉倶楽部



【車突防止車両】
バイク終了後、
赤レンガ入口へ移動

【万葉倶楽部からの車両の出入り】
駐車場の前にある中央線沿いの
ポールを抜いて右折可能とする。

エリア

CP21

所轄

横浜水上警察署

担当

エリア管理：SED松田
警備会社：イスト
サンガード
CP18~CP21 チーフTO
●●●●●

【スポ推：西区】

時間

【交通規制時間】
6：30～15：20

業務内容

【施設誘導看板設置】
国際橋方面から来るの車両
向けの看板設置

【交通規制一時解除】
14時35分頃、エリート男子
最終バイク通過後に一時解
除。（詳細は121P参照）
備品は、元の場所へ

凡例

- バイクコース
- ランコース
- T TO
- S 整理員
- V スポーツ推進委員
- G 交通警備
- G 雑踏警備
- 鉄柵
- プラ柵
- ▲▲▲ 規制用カラーコーン
- ▲▲▲ 競技用カラーコーン
- 車両導線
- ↔ 横断路
- ⤵ ローピング
- ★ 備品置場
- 📷 安全対策用
携帯カメラ
- V 一般ボランティア
- ● ●
- △ □ ○

特記事項

【備品設置】
西区備品置場5のカラーコーン5本は駐車場用に使用

【G業務内容】
万葉倶楽部、カップヌードルミュージアム、
マリン&ウォーク利用者は口頭確認の上進行可能。
その他通行証を持っている車両も通行可。
※施設側と連携し満車時は誘導をさせない。
※赤レンガの一般利用者は進入不可

A1 × 3

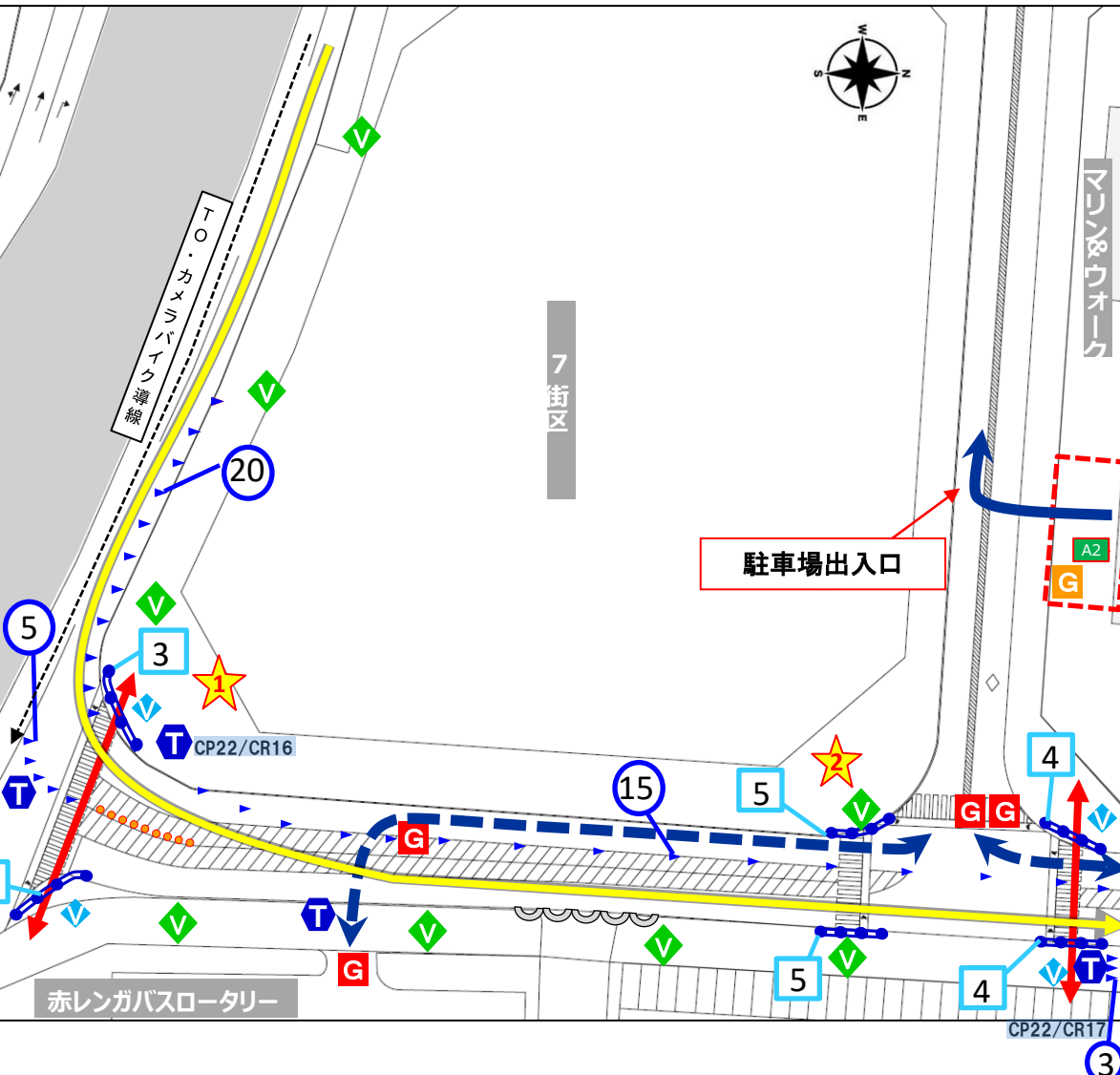


【備品置場】

★	CP21	■ 西区備品置場4	鉄柵 17本
		■ 警備員備品置場32	規制用カラーコーン 30本
		■ 西区備品置場5	鉄柵 17本 競技用カラーコーン 5本 (駐車場用)
		■ 警備員備品置場30	規制用カラーコーン 27本
★		■ 警備員備品置場31	規制用カラーコーン 35本 施設誘導看板 3枚

G は、車両突入対策車が指定停車位置へ
配車される際、カラーコーンなどを移動し配車させる。

① 枠内の数字は設置する数
② 塗潰の枠はバラ競技終了後
に転換する設置物



エリア	CP22
所轄	横浜水上警察署
担当	エリア管理： SED小澤、陶山 警備会社：SPD ジャパントータルサービス CP22~CP24 チーフTO ●●●●● 【スポ推：磯子区 戸塚区
時間	【交通規制時間】 6:30~15:20

業務内容	【カラーコーン設置間隔】 直線は10m間隔 カーブは2m間隔 【A型看板設置】 マリ&ウォーク駐車場出入口に「右折出庫」看板の設置
------	---

凡例	<ul style="list-style-type: none"> 黄色線: バイクコース 赤線: ランコース T: TO S: 整理員 緑V: スポーツ推進委員 G: 交通警備 黒G: 雑踏警備 鉄柵: 鉄柵 プラ柵: プラ柵 ▲▲▲: 規制用カラーコーン ▲▲▲: 競技用カラーコーン →: 車両導線 ↔: 横断路 ⤵: ローピング ★: 備品置場 ◇: 一般ボランティア
	<ul style="list-style-type: none"> ●: 枠内の数字は設置する数 △: 塗潰の枠はバラ競技終了後に転換する設置物

【備品置場】			
★	CP22	■磯子区備品置場4	競技用カラーコーン 40本 プラ柵 6本 横断路看板 2本 コーンバー（横断路用）2本
★		■戸塚区備品置場1	競技用カラーコーン 3本 プラ柵 18本 横断路看板 2本 コーンバー（横断路用）2本
		■警備員備品置場33	右折看板1枚（A型）

特記事項

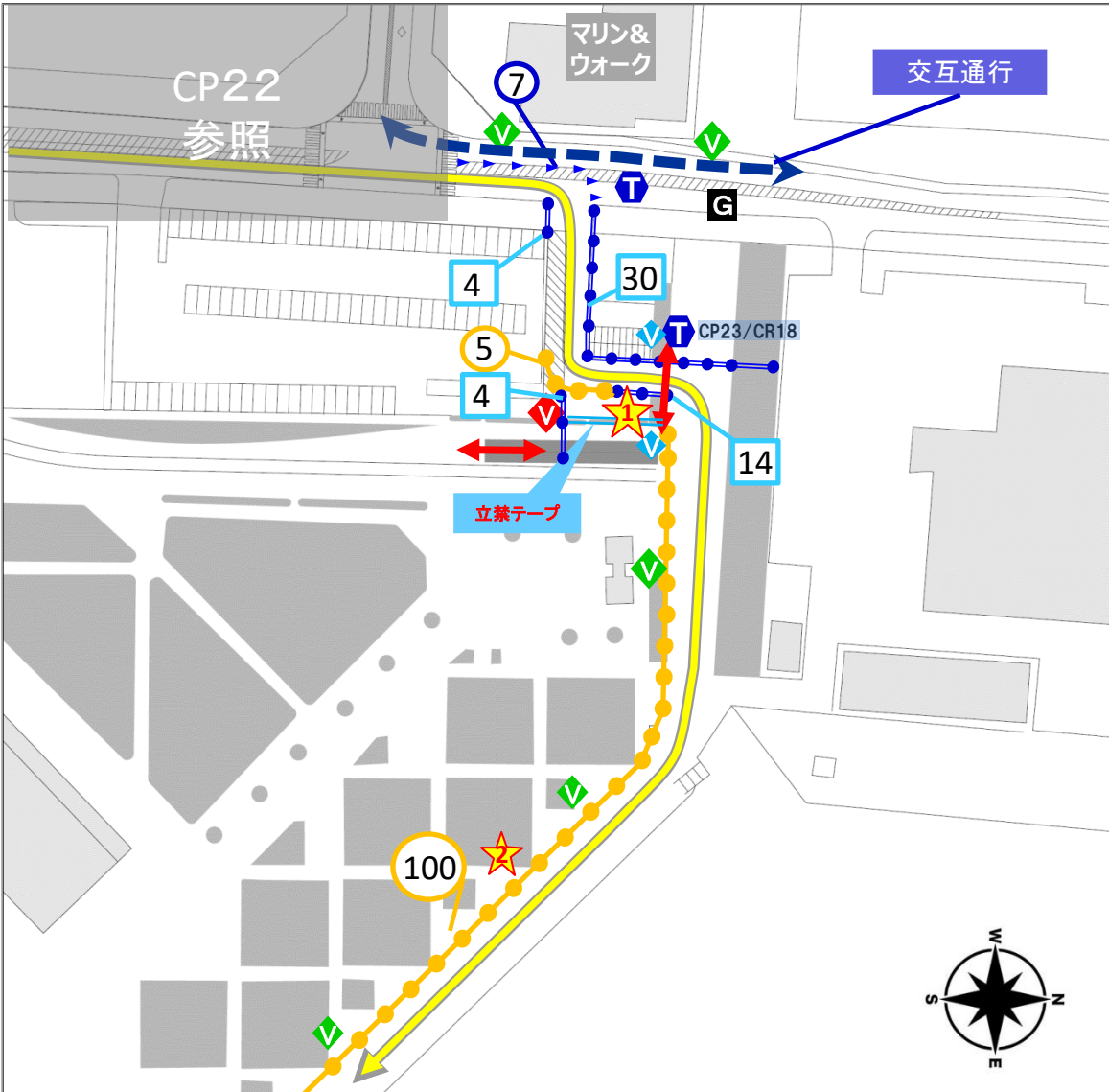
【備品設置】
スポーツ推進委員はコース中央のカラーコーンの設置。
整理員、警備員は交通規制の為にプラ柵、カラーコーンの設置。
終わり次第スポーツ推進委員の補助。

【交通規制一時解除のについて】
15時10分頃、白バイ通過時に規制解除の指示あり
(規制解除の詳細は121P参照)
備品は、元の場所にまとめる。

【G 業務内容】
①赤レンガ倉庫関係車両を駐車場へ案内
15時ごろ1台ハトバスの車両入出庫あり
②海保の車両入出庫あり

【G 業務内容】
マリ&ウォーク駐車場出庫車両右折対応





エリア	CP23
所轄	横浜水上警察署
担当	エリア管理： SED小澤、陶山 警備会社：ジャパントータルサービス CP22~CP24 チーフTO ●●●●●
時間	【交通規制時間】 6:30~15:20 【カラーコーン設置間隔】 直線は10m間隔 カーブは2m間隔
業務内容	【スポ推：戸塚区】

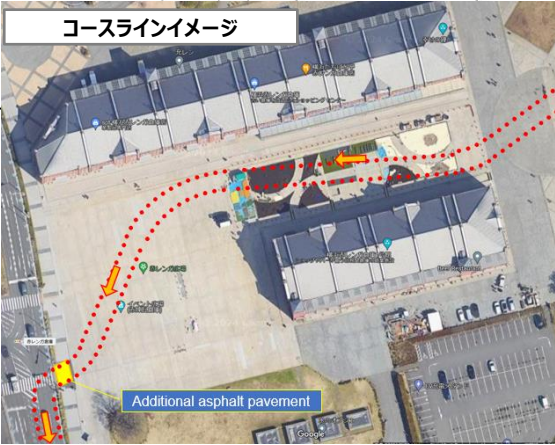
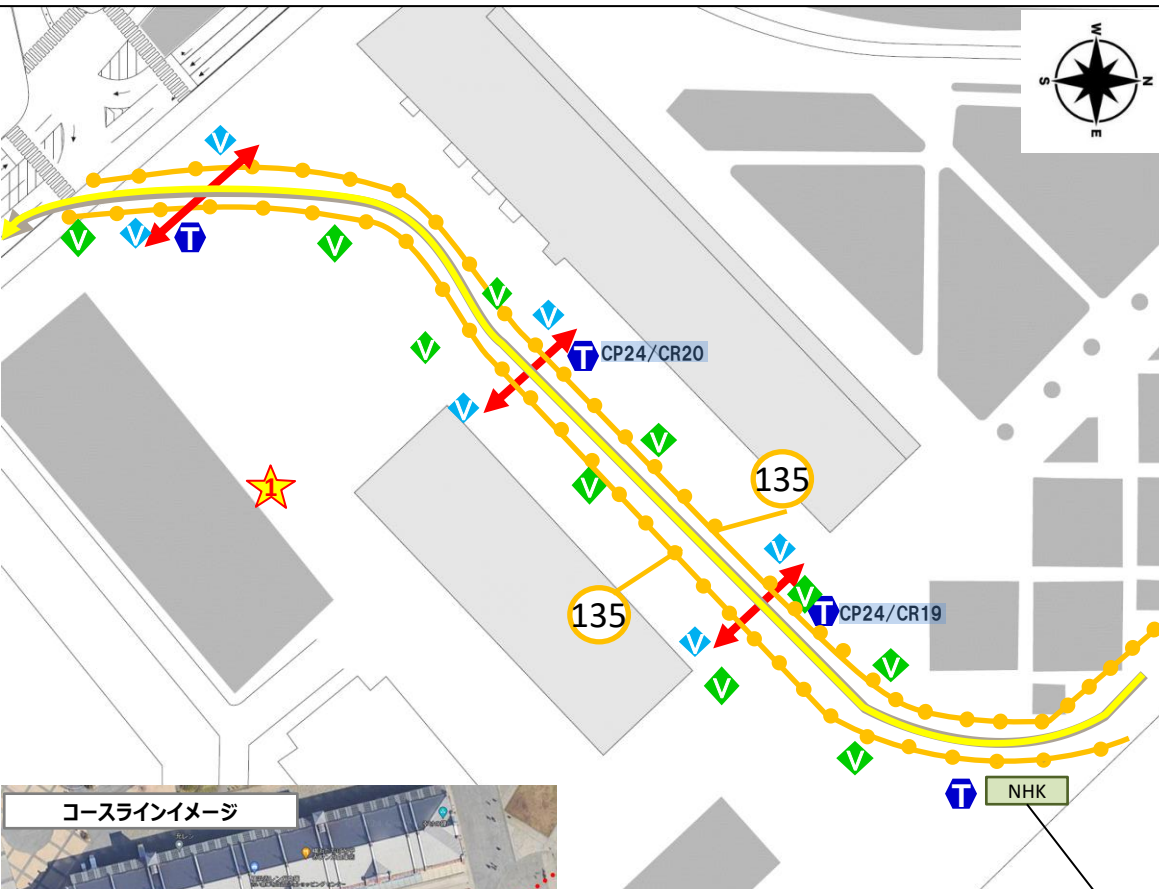
凡例	
	バイクコース
	ランコース
	TO
	整理員
	スポーツ推進委員
	交通警備
	雑踏警備
	鉄柵
	ブラ柵
	規制用カラーコーン
	競技用カラーコーン
	車両導線
	横断路
	ローピング
	備品置場
	一般ボランティア

① 枠内の数字は設置する数
② 塗潰の枠はバラ競技終了後に転換する設置物

特記事項							
<p>【備品設置】</p> <ul style="list-style-type: none"> ・スポーツ推進委員：コース中央のカラーコーンの設置。 ・整理員、警備員：交通規制の為にブラ柵、カラーコーンの設置。終わり次第スポーツ推進委員の補助。 ・立禁テープは、植栽帯上の駅のホーム側に張る。 <p>【備品撤去】</p> <p>【備品撤去】</p> <p>公園フェンス（鉄柵）は、エイジでも使用する為、仮設置状態へお戻し下さい。</p>	<p>【備品置場】</p> <table border="1"> <tr> <td></td> <td>CP23</td> <td> <ul style="list-style-type: none"> ■ 戸塚区備品置場2 競技用カラーコーン 7本 ブラ柵 52本 (ケンスタ搬入) 公園フェンス 5本 (ケンスタ搬入) 横断路看板 2本 立禁テープ コーンバー (横断路用) 2本 </td> </tr> <tr> <td></td> <td></td> <td> <ul style="list-style-type: none"> ■ 戸塚区備品置場3 公園フェンス 100本 (ケンスタ搬入) </td> </tr> </table>		CP23	<ul style="list-style-type: none"> ■ 戸塚区備品置場2 競技用カラーコーン 7本 ブラ柵 52本 (ケンスタ搬入) 公園フェンス 5本 (ケンスタ搬入) 横断路看板 2本 立禁テープ コーンバー (横断路用) 2本 			<ul style="list-style-type: none"> ■ 戸塚区備品置場3 公園フェンス 100本 (ケンスタ搬入)
	CP23	<ul style="list-style-type: none"> ■ 戸塚区備品置場2 競技用カラーコーン 7本 ブラ柵 52本 (ケンスタ搬入) 公園フェンス 5本 (ケンスタ搬入) 横断路看板 2本 立禁テープ コーンバー (横断路用) 2本 					
		<ul style="list-style-type: none"> ■ 戸塚区備品置場3 公園フェンス 100本 (ケンスタ搬入) 					

プラ柵内、立禁テープ内の観戦は立入禁止の為、観戦スペースへ誘導。

エリア	CP24
所轄	横浜水上警察署
担当	
エリア管理:	SED小澤、陶山
	CP22~CP24 チーフTO
	●●●●
【スポ推:瀬谷区】	
時間	
【交通規制時間】	6:30~15:20
業務内容	
【フェンス設置について】	前日に仮設置対応。 当日は、そこから設営開始
凡例	
	<ul style="list-style-type: none"> バイクコース ランコース TO 整理員 スポーツ推進委員 交通警備 雑踏警備 鉄柵 ブラ柵 規制用カラーコーン 競技用カラーコーン 車両導線 横断路 ローピング 備品置場 一般ボランティア
	<ul style="list-style-type: none"> ① 枠内の数字は設置する数 ② 塗潰の枠はバラ競技終了後に転換する設置物



★	CP24	■ 瀬谷区備品置場	公団フェンス 270本 横断路看板 6本 観光船案内看板 2枚 (エイジ設置の看板) コーンバー (横断路用) 6本

特記事項

- 大会週の木曜日午後から柵の設営開始
横断路となる箇所は2mあけて柵を仮設置
- 本番日バイク競技終了後は、エイジでも流用する為、仮設置に戻す
- 備品撤去
【備品撤去】
公団フェンス (鉄作) は、エイジでも使用する為、仮設置状態へお戻し下さい。

※ 資材置き場にA型大型看板が2枚納品されますが、エイジ設置の看板になります



横断路の路面標示方法
白ガムテープで進行方向
を表示
※ 赤レンガ内のみ

■ 設営撤去スケジュール

5/10(金)9:00～ 備品置き場に運搬

5/11(土)19:00 撤去

CP	担当	備品置場	鉄柵	カラーコーン 競技用	カラーコーン 規制用	プラ柵	横断路看板	公団フェンス	コーンバー	横断路用 コーンバー	立禁 テープ	予備 競技コーン	備考	
		山下公園		本	本	65 本	4 本	117 本			本		公団フェンス：旧ローソン前54本/finish63本。計117本 プラ柵：NHK囲い用40本/発電機囲い25本	
		NHKG中継車周り					本							
		前日試走		60 本	278 本	11 本		4 本						
		エリートバラコース		75 本		本		36 本	2 本	本			コーン：公園入口からトランジション終わりまで50本/PTWC用海側25本 公団フェンス：エリートバラ歩道・歩道側：23本/中央口10本/バラ園出入口3本	
		エイトランジション周り		本		本		300 本					トランジション周り：249本/風対策用30本/予備21本。	
		7街区 (5/●納品)		本	25 本	30 本							コーン25本は駐車場の仕切り用/30本はNHK囲い用。	
		エリートバラコースバラ練習会場 (赤レンガ)		350 本					220 本					
CP1	警備員	警備員備品置場	①	本	109 本	本								
CP2	整理員	整理員備品置場	①	15 本		6 本	2 本	6 本		2 本				
			②	21 本		13 本			20 本	2 本				
			③	15 本		7 本								
CP2	警備員	警備員備品置場	②		4 本						1			
			③		5 本									
			④											
CP3	整理員	整理員備品置場	④	14 本		4 本	1 本	本		2 本				
			⑤	14 本		5 本	1 本	本						
			④		5 本							1		
CP3	警備員	警備員備品置場	⑤		2 本									
			⑥											
			⑦											
CP4	整理員	整理員備品置場	⑥	10 本		13 本				2 本				
			⑦	8 本		17 本								
			①	8 本	10 本	5 本	1 本	本						
CP4	保土ヶ谷区	保土ヶ谷区備品置場	②	9 本		10 本	1 本	本						
			⑥			5 本						1		
			⑦			3 本								
CP5	保土ヶ谷区	保土ヶ谷区備品置場	③	13 本		10 本	1 本	本		2 本				
			④	13 本		8 本	1 本	本						
			⑧			4 本						1		
CP5	警備員	警備員備品置場	⑨		3 本									
			TO	モーターバイク停留所用		5 本						1		
			⑤	9 本	15 本		15 本	1 本						
CP6	保土ヶ谷区	保土ヶ谷区備品置場	⑥		13 本	6 本	1 本			2 本				
			⑩			4 本								
			⑪			3 本								
CP7	中区	中区備品置場	①		18 本									
CP8	中区	中区備品置場	②		8 本	6 本	1 本	本		1 本				
			③		8 本	5 本		10 本					一通禁止ラミ	
			④		10 本	6 本		10 本		1 本	本	20 本	通禁止ラミ/大会バナー2枚	
			⑤		8 本	6 本	1 本							
			⑫			5 本								
			⑬			5 本								
CP9	警備員	警備員備品置場	⑮		25 本									
CP10	緑区	緑区備品置場	①		10 本	14 本					1			
			②	6 本	9 本	10 本	2 本		2 本	本	1			
			③		6 本	10 本	2 本		2 本	本	1	20 本		
CP11	南区	南区備品置場	④		13 本	10 本					1			
			①	19 本	7 本	19 本	2 本		2 本	本	1			
			⑯			40 本								
CP11	警備員	警備員備品置場	⑰		48 本									
													県庁内への備品配布は、10日(金)16時以降に実施。 矢印看板2枚、停止線テープ、矢印ラミ2種3カ所	

■ 設営撤去スケジュール

5/10(金)9:00~ 備品置き場に運搬

5/11(土)19:00 撤去

CP	担当	備品置場	鉄柵	カラーコーン 脱技用	カラーコーン 規制用	プラ柵	横断路看板	公園フェンス	コーンバー	横断路用 コーンバー	立禁 テープ	予備 脱技コーン	備考	
CP12	南区	南区備品置場	④	23 本		10 本								
			⑤			4 本						5		
			⑥			5 本								
			⑦			5 本	1 本							
	警備員	警備員備品置場	⑧		11 本	5 本	1 本				2 本			
			⑨			47 本								矢印ラミ9枚「与」「↑」「中央線」各3枚
CP13	南区	南区備品置場	⑩			5 本	7 本					12 本		
			⑪			5 本	1 本							
			⑫		15 本	4 本	2 本	15 本		2 本				
			⑬			5 本								
	警備員	警備員備品置場	⑭		15 本	12 本	1 本				2 本			
			⑮			3 本								
CP14	警備員	警備員備品置場	⑯			10 本								
			⑰			5 本								
			⑱			4 本								
			⑲			4 本								
			⑳			2 本								
			㉑											
CP15	港南区	港南区備品置場	①	本	23 本						3	20 本	折り返し用ビッグコーン/養生テープ	
CP16	神奈川区	神奈川区備品置場	①	本	5 本	6 本	1 本	10 本		2 本	1			
			②	12 本	本		1 本	本			1			
CP17	神奈川区	神奈川区備品置場	③	本	15 本									
CP18	磯子区	磯子区備品置場	①	20 本										
			②		8 本	17 本	2 本	本		2 本				
	警備員	警備員備品置場	③			27 本								
CP19	磯子区	磯子区備品置場	④			30 本						1		
			⑤											
			⑥											
	西区	西区備品置場	⑦		12 本	10 本								
			⑧		7 本							1	カラーコーン2本はCP20で使用	
警備員	警備員備品置場	⑨			5 本									
ボランティア		計測テント用				5 本								
CP21	西区	西区備品置場	⑩		本	本	22 本	本	本		本			
			⑪		17 本	5 本								
			⑫				27 本							
	警備員	警備員備品置場	⑬				35 本							
			⑭				30 本							
CP22	磯子区	磯子区備品置場	④		40 本	6 本	2 本		2 本					
CP23	戸塚区	戸塚備品置場	①		3 本	18 本	2 本							
			警備員	警備員備品置場	③									右折看板1枚 (A型)
CP24	瀬谷区	瀬谷備品置場	②		7 本	52 本	2 本	5 本			1		プラ柵52本(ケスタ搬入)	
			③					100 本						
警備員	警備員備品置場	④				6 本	270 本			6 本			観光船案内看板 2枚(エイジ設置の看板) ※精美堂直納品	
		⑤											A型看板1枚&ウエイト×2	
合計			174 本	928 本	978 本	482 本	44 本	883 本	242 本	40 本	23	72		