

2024 World Triathlon Championship Series Yokohama 2024 World Triathlon Para Series Yokohama



World Triathlon
Championship Series
YOKOHAMA



前日試走概要

2024.4.22

試走概要

WTイベント運営マニュアルによると、参加選手の安全を図る為「バイク試走を大会前に最低でも1回は行なうこと」と規定されていることから、エリート大会前日の5月10日（金）にエリート選手のバイクコース試走を実施します。

加えてWTからエリートパラのランコース試走の要望が出ており、2022大会の際に検討していた内容を基に、実施の方向で考えます。

試走タイムスケジュール

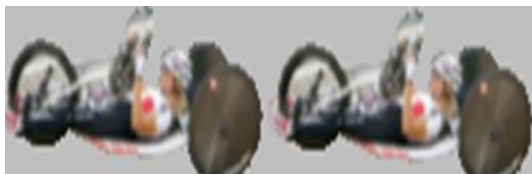
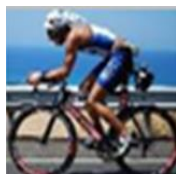
5月10日（金）

試走内容	試走時間	場所
①バイクコース試走（エリートパラ）	6：00頃～6：24頃	山下公園、 みなとみらい21地区、 赤レンガ倉庫、 周辺公道
②バイクコース試走（エリート）	6：25頃～6：41頃	
③バイクコース試走（パラWCラン）	6：42頃～6：56頃	
2-①パラランコース試走（パララン）	7：00頃～7：20頃	山下公園、周辺公道

試走タイムスケジュール

1・バイクコース走者

①パトラリアスロン（タンデムバイク、バイク、ハンドサイクル）：2周回
（6：00頃～6：24頃）



②エリート：2周回
（6：25頃～6：41頃）



③PTWCラン（競技用車イス）：1周回
（6：42頃～6：56頃）



2・パラランコース走者

①PTS、PTVI：1周回
（7：00頃～7：20頃）



バイクコース試走方法

■警察車両が試走する選手の先頭と最後尾につき選手を挟む形で順行のみの試走を行なう。
※選手が警察車両を追い越さない。常に先導車両の後ろについて試走を行う。
各グループが試走終了後に、次のグループが試走を開始する形式とする。

1. 第1グループ (エリートパラ)

- ①モントレ跡地前道路に集合：6:00頃スタート 2周回
- ②1周回目は、山下公園に入らずメルパルク前でUターン
モントレ跡地前で一時停止、隊列整え再スタート
- ③2周目は山下公園進入、トランジション付近で終了：6:24頃
- ④PTWC選手以外は、パラ・ラン試走に備え、アスリートラウンジ内で準備。
- ⑤PTWC選手は、トランジションで競技用車イスに乗り換え、第3グループ (PTWCラン) として
第2グループ (エリート) 試走終了後に、氷川丸側バルコニー付近からスタート：6:42頃
- ⑥ PTWC選手以外は、ラン試走のため氷川丸側バルコニーに6:55集合 スタート：7:00頃

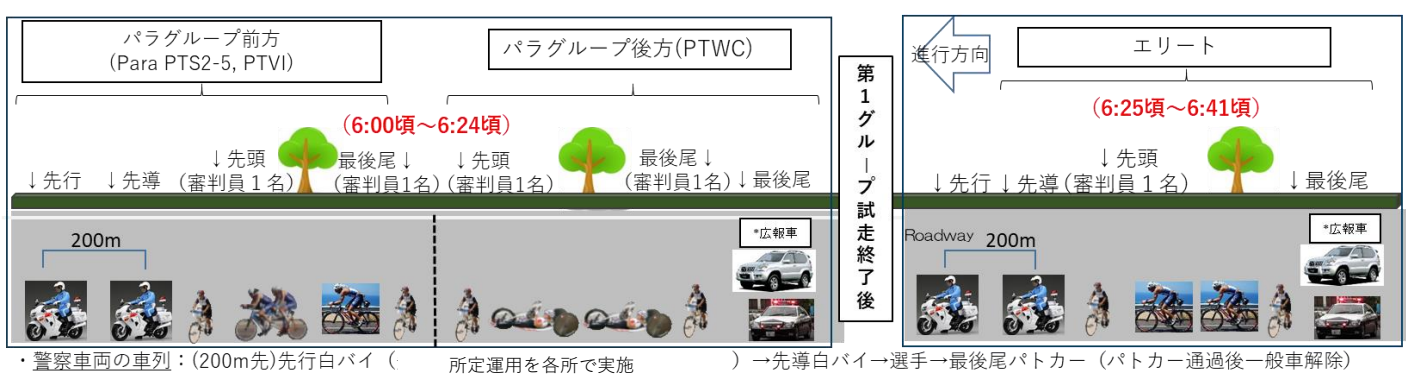
2. 第2グループ (エリート)

- ①第1グループ (エリートパラ) 試走中に、モントレ跡地前道路にて待機：6:25頃スタート 2周回
- ②1周目は、山下公園進入、モントレ跡地前で一時停止、隊列整え再スタート
- ③2周目は、山下公園内トランジション付近で終了：6:41頃

3. 第3グループ (PTWC)

- ①山下公園内氷川丸側バルコニーからスタート：6:42頃 1周回
- ②山下公園内トランジション付近で終了。6:56頃

バイクコース試走隊列



パラ・バイク試走コース

パラ試走コース



選手通過時、全面赤信号 ●
 選手通過時、信号に従い進行 ●
 先導白バイ待機位置 ▲
 広報車輛・パトカー待機位置 ▲

スタート位置 (モントレ跡地前) S
 フィニッシュ位置 (PTWC) ①
 フィニッシュ位置 (PTS,PTVI) ②

・2周回目、山下公園内に入りフィニッシュ。

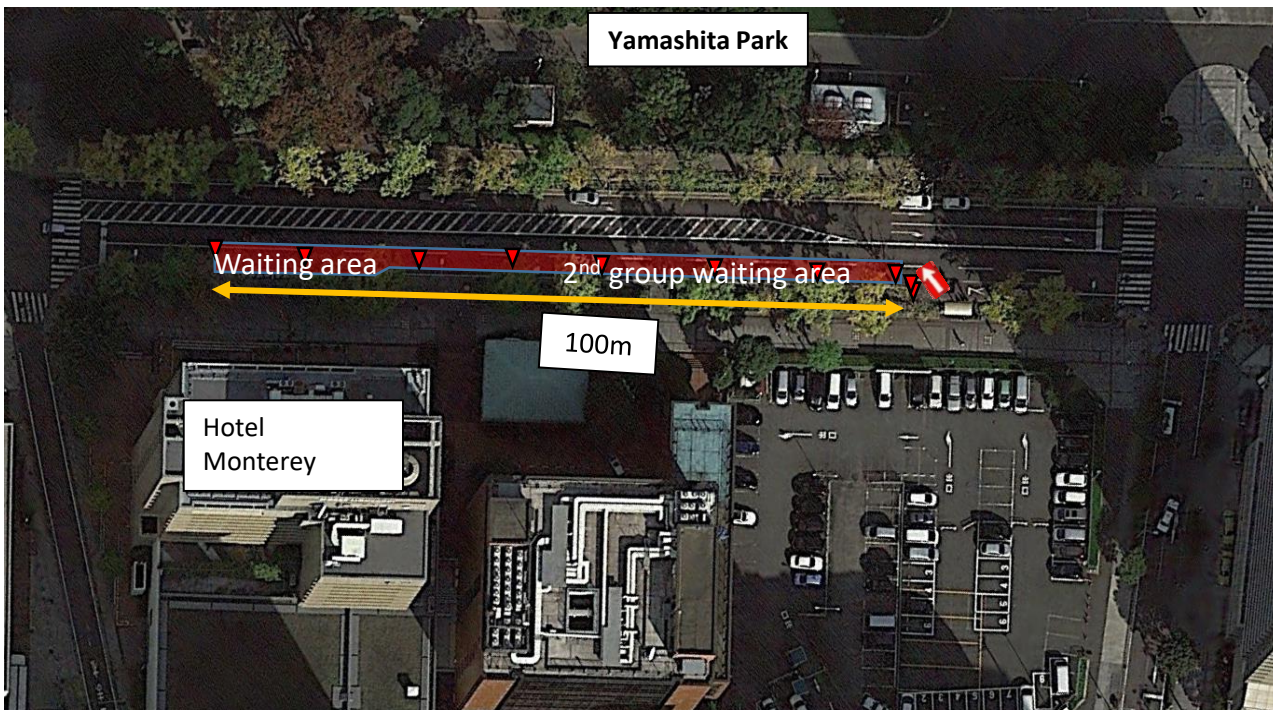


待機場所（第1, 2グループ）

【Waiting area 設置方法】

5 : 50から山下公園中央口信号が赤に変わり次第、第一車線からカラーコーンを設置

※パラ選手集合時間 5 : 50、エリア待機時間5 : 50~6 : 00

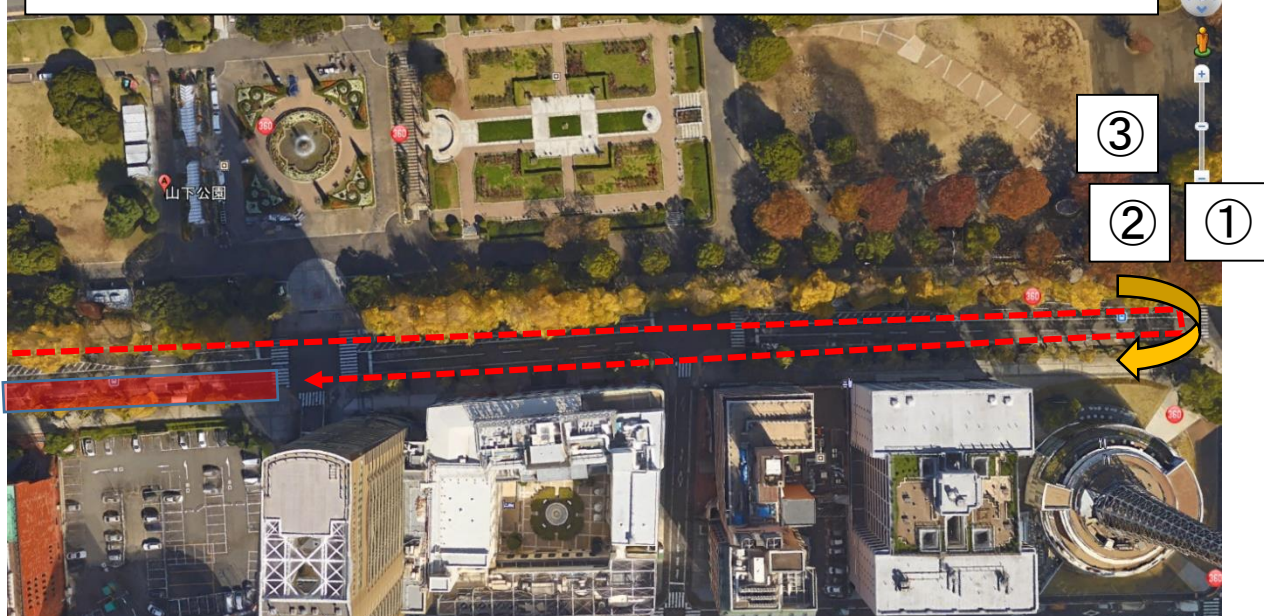


Uターン方法（パラ）

・第1グループ（パラ）が終了するまで以下の赤枠内をエリート選手の待機エリアとして使用する（エリート選手集合時間 6 : 10、エリア待機時間 6 : 10~6 : 20）

■1周目

①Uターン後、モンレ跡地前で隊列を整えるため一旦停止



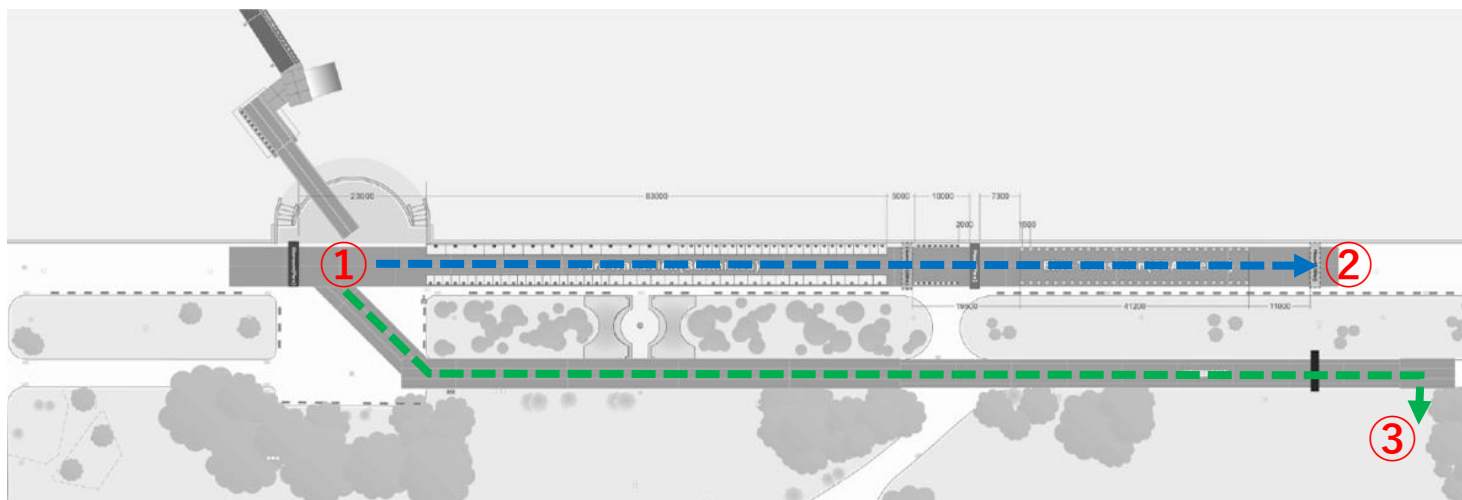
フィニッシュ&フィニッシュ後の誘導（パラ）

【PTWC】

スイムスタート側バルコニー付近（①）で終了後、トランジションにてラン試走準備（WCへ乗り換え）。準備完了後、ラン試走スタート地点へ誘導（②）。

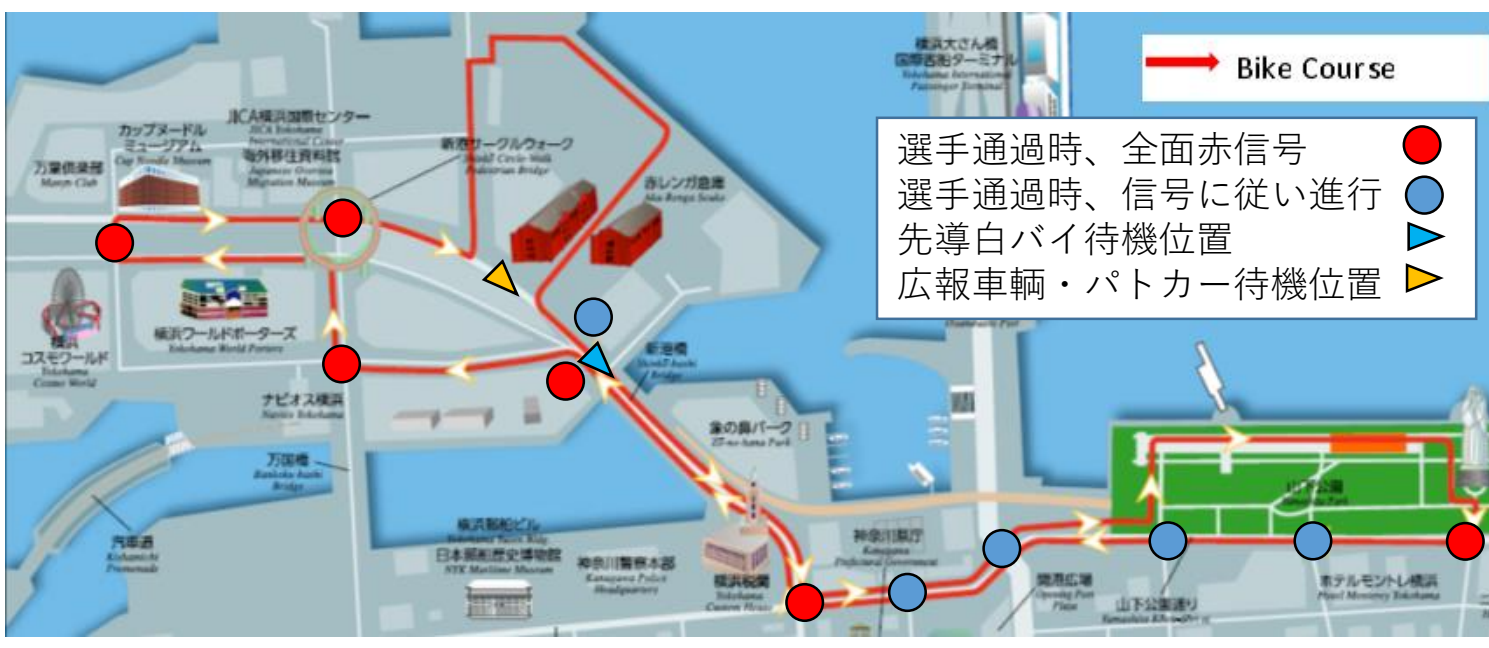
【PTS・PTVI】

スイムスタート側バルコニー付近（①）で終了後、アスリートラウンジ（③）にてラン試走準備。パラランコース試走準備完了後（7:00頃）、（②）からラン試走スタート。



試走コース (エリート)

エリート試走コース



周回ポイントを山下公園内とする。
 終着エリアは、山下公園内ランデーションとし、T O (審判員) によりストップさせる。
 その後、モンテ跡地までT O (審判員) により誘導。



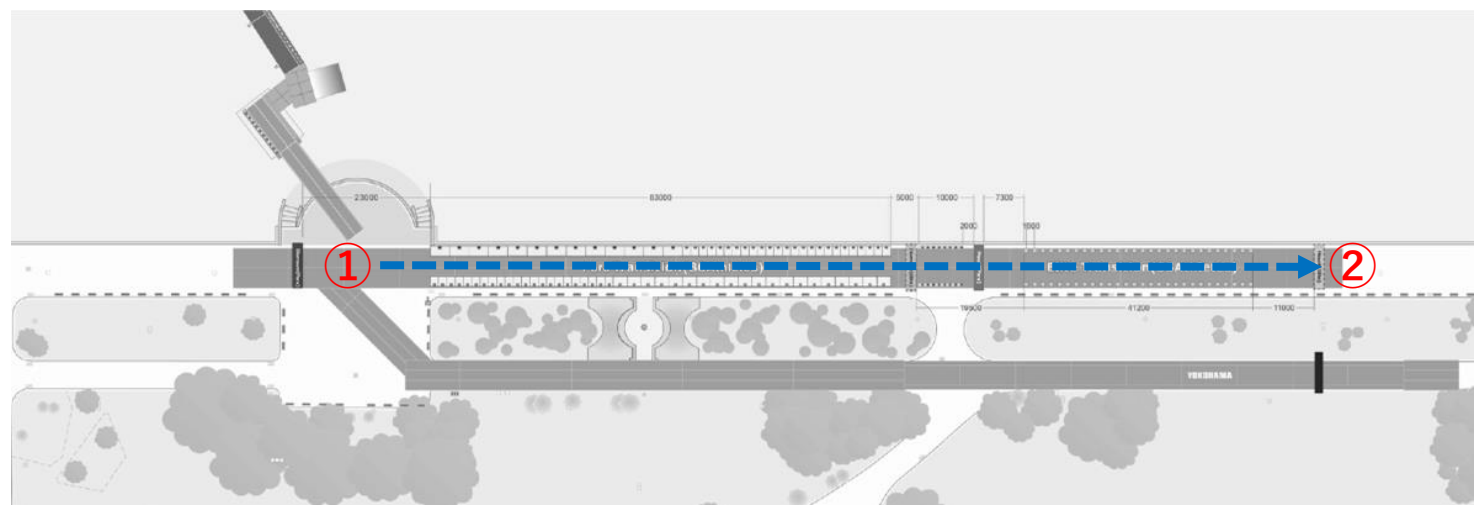
Uターン方法 (エリート)



フィニッシュ&フィニッシュ後の誘導 (エリート)

【エリート】 ----->

スイムスタート側バルコニー付近 (①) で終了後、PTWCのラン試走スタート (②) したのを確認した後、自由解散



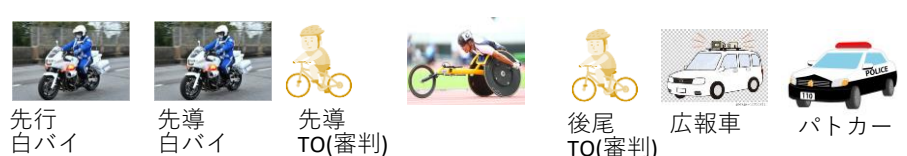
パラ・ラン試走コース (車椅子選手/PTWC)

パラ試走コース



スタート位置 (モントレ跡地前)Ⓢ
フィニッシュ位置

・1周回で山下公園内に入りフィニッシュ。



先行
白バイ

先導
白バイ

先導
TO(審判)

後尾
TO(審判)

広報車

パトカー

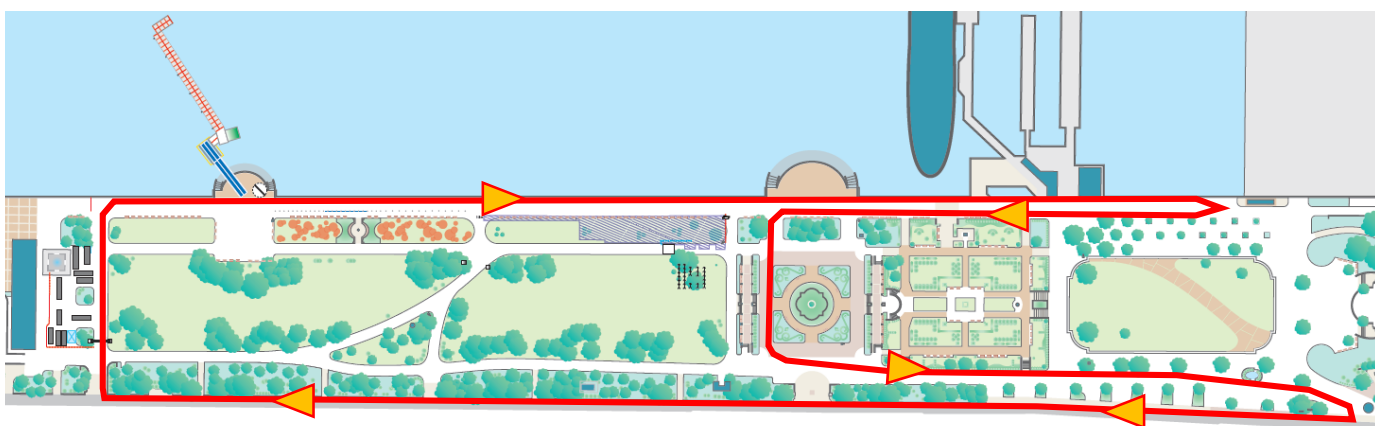
競技用車椅子

200m

パラ・ラン試走 方法 (視覚障害選手/PTVI、非車椅子選手/PTS)

- ・6：56にバイクランコース試走終了後、山下公園と山下公園通り公道の海側1車線を道路使用しパララン試走を実施する。
対象はブラインド（視覚障害）、とスタンディング（四肢障害）の選手となる。
- ・試走方法は先頭にTO（審判員）を配置し7：00頃～7：20頃までランコースを自由に試走できるものとする。
- ・終了時間 場所

コースマップ



試走詳細スケジュール

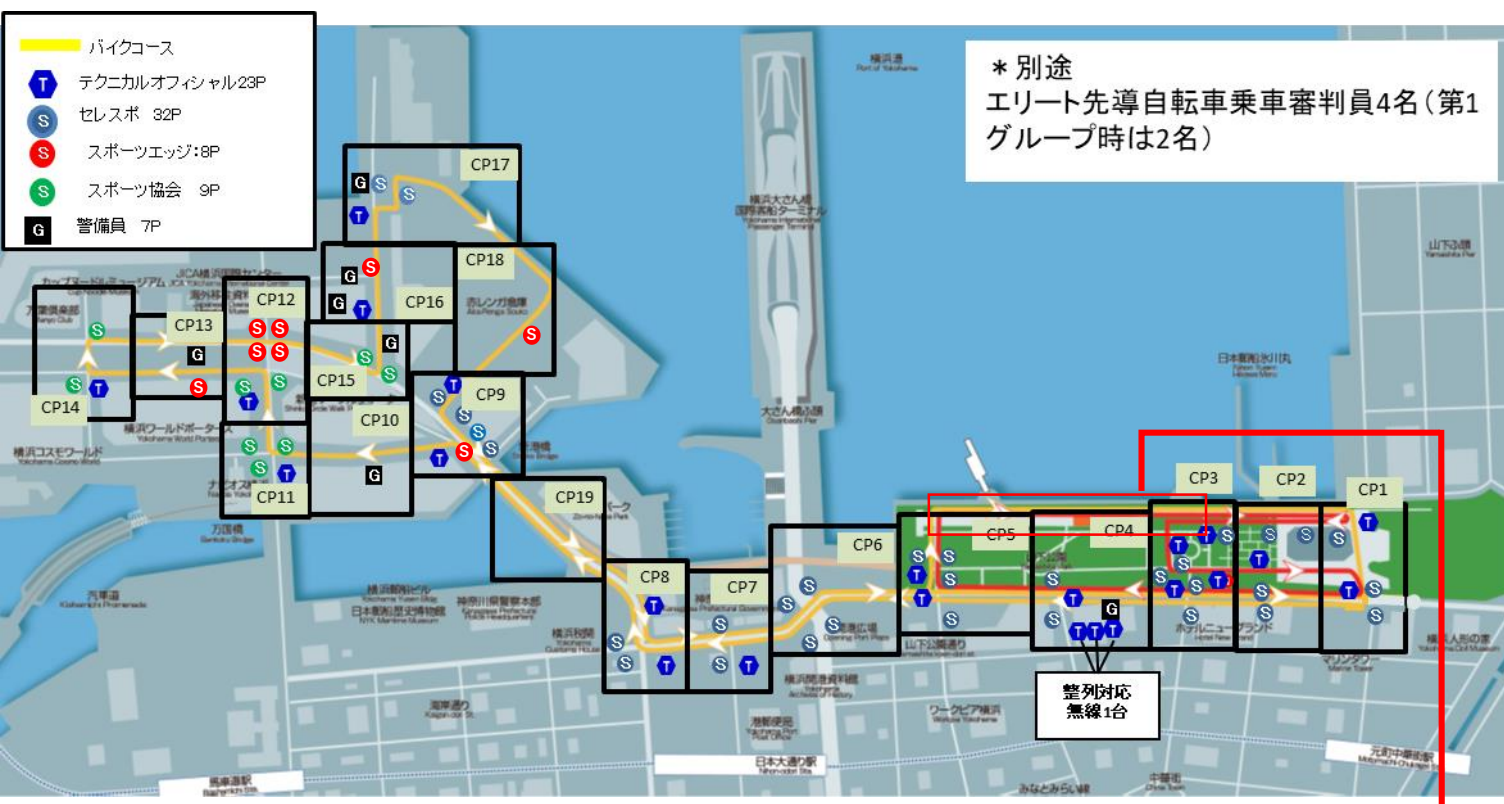
1. エリートパラスケジュール (バイク試走⇒ラン試走)

時間	イベント
5:50	エリートパラ選手 ホテルモンレ跡地集合
6:00~	バイク試走スタート 1周目⇒山下公園へは進入せず、直進。メルパルク前でUターン
6:12~	ホテルモンレ跡地 一時停止⇒体制を整え再スタート
■PTS&PTVI	
~6:24	2周目⇒山下公園内進入⇒フィニッシュゲート付近でストップ ※バイクラックを用意。アスリートラウンジへの導線確保
6:24~	アスリートラウンジでラン試走の準備
6:55	※義足、シューズ等は予めアスリートラウンジ内に持ち込み
6:55	氷川丸側バルコニー集合
7:00~	ラン試走スタート (先導有)
7:20	ラン試走終了
■PTWC	
~6:24	【ハンドサイクル】 2周目⇒山下公園進入⇒トランジションでストップ ※トランジションにある競技用車椅子に乗り換えて、氷川丸側バルコニー周辺へ移動し、待機。
6:42~	【競技用車椅子】
6:56	エリートバイク試走終了後、ラン試走スタート (1周回で終了) ※スタート地点 (氷川丸側バルコニー 1周回後、山下公園へ進入、トランジションでストップ

2. エリートスケジュール (バイク試走)

時間	イベント
6:15	エリート選手 ホテルモンレ跡地集合
6:25~	エリート バイク試走スタート 1周目⇒山下公園進入
6:33~	ホテルモンレ跡地 一時停止⇒体制を整え再スタート
6:41	山下公園内トランジション周辺でストップ。解散

各スタッフ配置「BIKE試走」



* 別途
エリート先導自転車乗車審判員4名(第1グループ時は2名)

整列対応
無線1台



「エリートパラ RUN試走」

■ 設営手順

① **6:30頃**車両中央線、緩衝帯カラーコーン（赤）を設置【警備員配置】

① **6:45頃**パラWCランが県民ホールを通過後に緩衝帯、コースカラーコーンを設置【コース資材は事務局チームで設営、緩衝帯は警備員で設置】

② **産業貿易センター前から順**に設営を開始

各区間の設営備品をかご台車を用いて赤レンガ方面から設置

規制用カラーコーンにPPロープを括り付ける

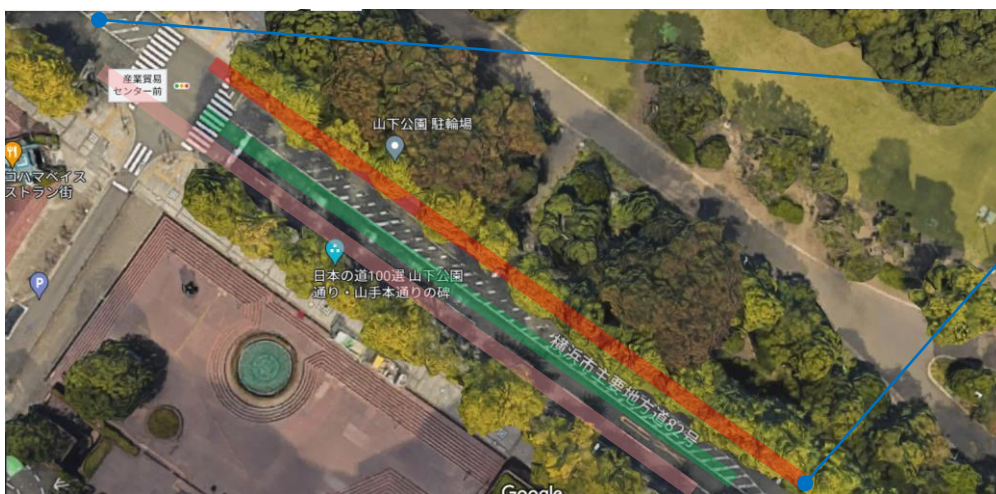


③撤去：7:20頃パラランコース試走終了次第資材撤去

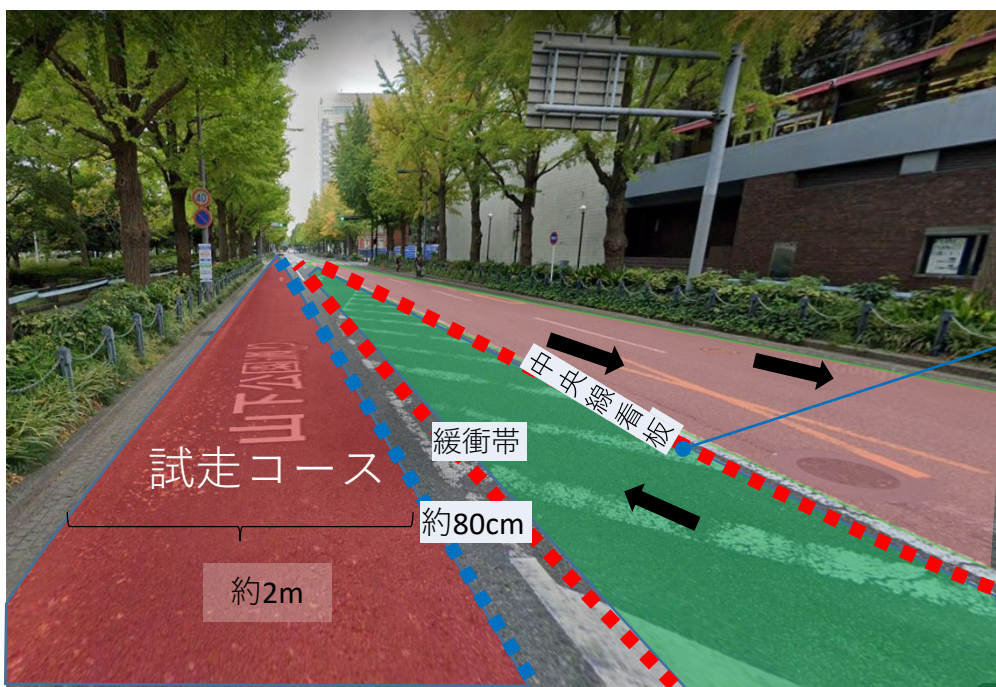
a.競技用カラーコーンを撤去した後

b.安全を確認の上、**山下橋側から順**に規制用カラーコーンを撤去

c.道路上の備品撤収を確認した後、赤レンガ側の鉄作/カラーコーンを撤去



A3サイズ



A3サイズ

■ 設営方法

コース幅を車線幅2m分確保

緩衝帯の幅を80cm分と少なめに確保

車両の中央線にもカラーコーンを設置。カラーコーンには、「中央線」表示看板を設置

マリンタワー側、産業貿易センター、中央箇所に設置【両車両分4枚】

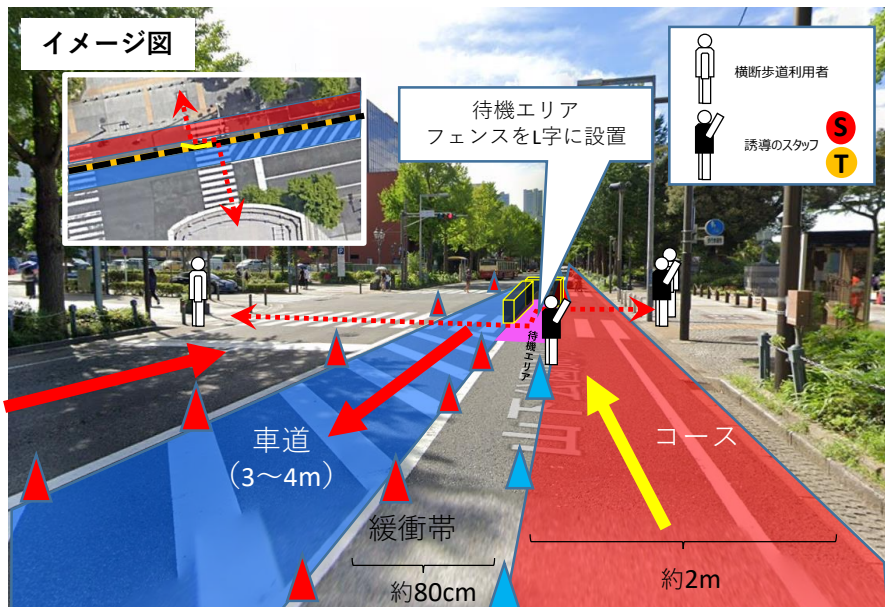
運用方法

コースを跨ぐ「横断」「バス停の乗降場所」はTOの指示のもと一般利用者を誘導させる。
 設営したTO以外のスタッフも整理員として配置する

S 整理員 (SED or セレスポ)

T TO

■パララン時の横断路



■公園側から横断

TOがタイミングを計り利用者を横断させ待機エリアまで誘導。
 その後、信号表示に合わせて横断する。

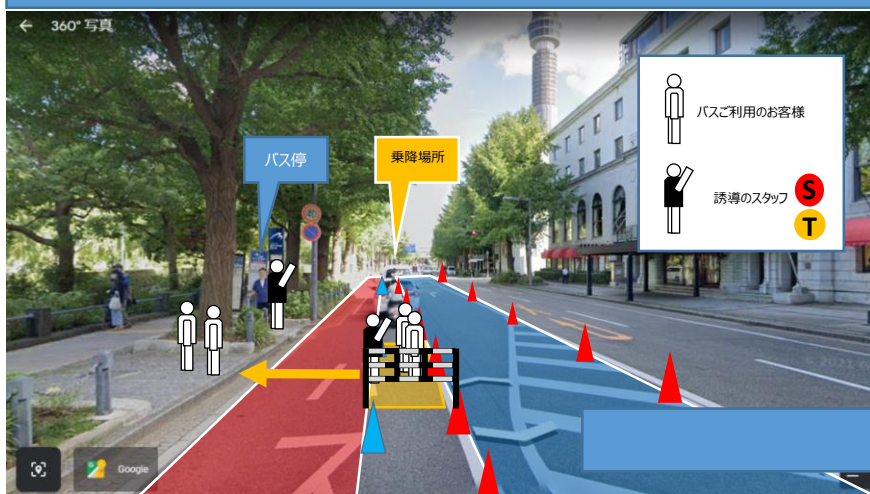
■陸側からの横断

一般利用者は信号表示に合わせて横断。
 待機エリアで待機。
 タイミングを計りTOの指示のもと横断する。

➡ : 車両動線
 ➡ : 選手動線

■パララン時のバス乗降者案内

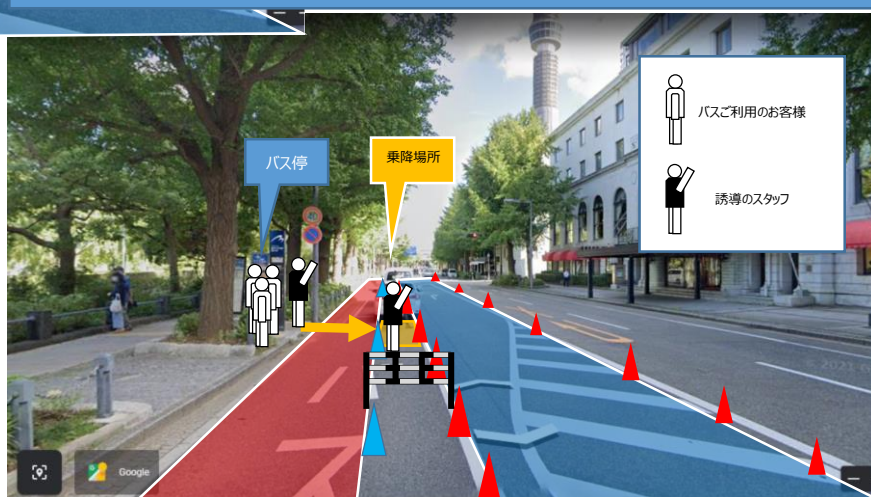
降車時



■バス停留所でお客様がお待ちの時

- ① バスが来るまで、停留所のところでお待ちいただく。
 - ② バスが接近してきたときに、スタッフにより選手が通過していない時を見計らい、バス停から乗降場所へ移動いただく。
 - ③ 乗降場所のスタッフにより、バス運転手に乗客がいることを合図し停車させる。
 - ④ 停車したバスにお客様が乗車する。
- ※設営及び撤去時にも、スタッフにより上記手順でバスの乗降客対応を行う。







乗車時



■バスから降車するお客さんがいる時

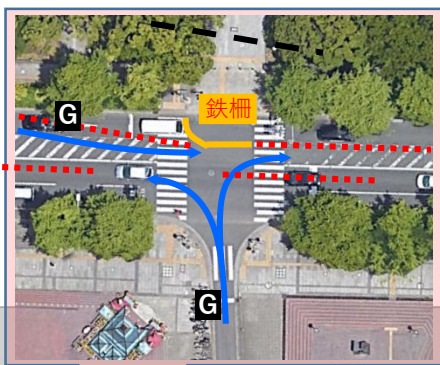
- ① バスは、停留所延長線上付近でストップし、乗客を降ろす。
- ② 降りた乗客は、スタッフにより乗降場所までとどまってもらい、選手が通過していない時を見計らい、スタッフの誘導のもと公園側に渡る。

各社スタッフ配置「エリートパラ RUN試走」

- ランコース 
- 一般車両 
- 競技用カラーコーン  (10m間隔)
- 規制用カラーコーン  (5m間隔)
- 横断箇所 
- 誘導スタッフ 

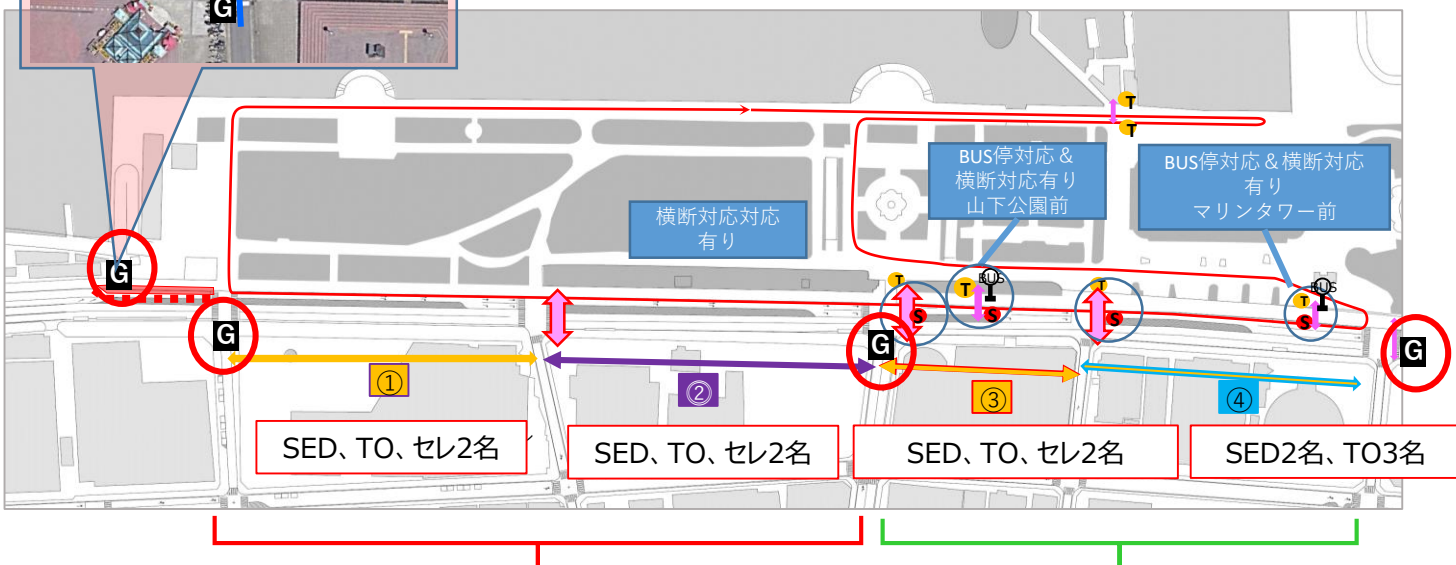
■ 設営方法

コース設営を4チーム、規制設営を警備2チームで設営を実施。
警備7名のうち、4名が産業貿易センターの定点で配置。10名で配布作業。
10名で配置完了後に各交差点に配置。
ブロックごとにかご台車に備品を乗せて配布と設置を同時進行で行う。

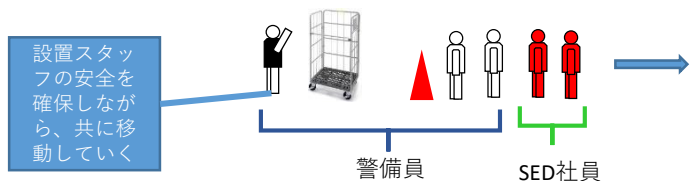


- TO : 6人
- SED : 5人
- セレスポ : 6人
- 警備 : 14名
- 【4名警備、2名設営、設営警備2名/SED6名サポート】

「○」箇所の警備は定点で配置



規制カラーコーン設営方法イメージ



エリートパラRun使用備品一覧

エリア	距離	規制用カラコンローピング用PPロープ	横断路ブラ柵	規制用カラコーン (5m間隔)	競技用カラコーン (10m間隔)	スタッフ数	規制用鉄柵
①	156m	156m		38個	16個	4名	4枚 公園入口に設置 (コーナー)
②	170m	170m	3本	42個	17個	4名	
③	105m	105m	横断路3本 バス停1本	24個	11個	4名	
④	147m	147m	横断路3本 バス停1本	34個	15個	5名	
規制エリア 産貿交差点				15個 警備員 対応			
合計			11本	153個	59個	18名	4枚

※横断路近くに用意

※上記本数以外に中央線用の規制用カラコーン本数「125本」

※規制用カラコーン総本数「278本」