

**第 35 回神奈川トライアスロン大会**  
**第 26 回 JTU 関東ブロックトライアスロン選手権大会**  
**群馬県選手権大会**  
**栃木県選手権大会**  
**茨城県選手権大会**  
**千葉県選手権大会**  
**神奈川県選手権大会**

# オペレーションマニュアル

## 【トランジション】

第 1.0 版

作成者	新津 桂一郎
作成日	2021 年 6 月 9 日
最終更新日	2021 年 6 月 11 日

### 3. 競技内容/スケジュール

#### 1. 競技カテゴリー

No	カテゴリー		エントリー人数	競技開始	レースナンバー	スイムキャップ
1	スーパースプリントの部		49 人	09:00～[*1] (09:00～09:03)	201-318	黄
	(中学生)	男子	(17 人)		(201-217)	
		女子	(13 人)		(218-230)	
	(高校生)	男子	(0 名)		-	
		女子	(1 人)		(231)	
	(一般)	男子	(14 人)		(301-314)	
女子		(4 人)	(315-318)			
2	一般の部		239 人	10:00～[*1] (10:00～10:11)	401-639	青
	(高校生)	男子	(13 人)		(401-413)	
		女子	(4 人)		(604-607)	
	(一般)	男子	(190 人)		(414-603)	
		女子	(32 人)		(608-639)	
	3	一般リレーの部			16 組・45 人	
(3 名チーム)		(13 組・39 人)				
(2 名チーム)		(3 組・6 人)				
4	選手権の部	女子	20 人	12:30 [*2]	62-82 [*3]	白
		男子	54 人	14:00 [*2]	1-57 [*3]	
合計			407 人			

[\*1] ローリングスタート：5 秒おきに 2 人ずつスタート(計測ポイントを踏んでから計測開始)

[\*2] フローティングー斉スタート：海上にロープを張り、1m おきに選手がロープを握ってフローティングで並び一斉スタート

[\*3] 選手権の部レースナンバー欠番：「女子」61,65 「男子」3,10,42 ※出場辞退のためスタートリストから削除

#### 2. 距離/周回数

No	カテゴリー	総距離	スイム	バイク	ラン
1	スーパースプリントの部	12.875km	375m (375m x1)	10km (3.4km x2 + 1.5km x2)	2.5km (2.5km x1)
2	一般の部	25.75km	750m	20km	5.0km
3	一般リレーの部	25.75km	(750m x1)	(6.6km x3)	(2.5km x2)
4	選手権の部	25.75km	750m (750m x1)	20km (3.4km x5 + 1.5km x2)	5.0km (1.0km x5)

#### 3. 制限時間 (目安)

No	カテゴリー	スイム	バイク	ラン
1	スーパースプリントの部	スタート後 15 分	スタート後 40 分	スタート後 1 時間(60 分)
2	一般の部	スタート後 30 分	スタート後 1 時間 20 分(80 分)	スタート後 2 時間(120 分)
3	一般リレーの部			
4	選手権の部	-	-	-

## 4. タイムスケジュール

&lt;2021 年 6 月 13 日(日)&gt; ※詳細は、別紙タイムテーブルの PDF 資料を参照

内容		時間	
集合(役員/TL/TD/HR)		05:00	
集合(スイムチーフ/サブチーフ)		05:30	
集合(各チーフ/各サブチーフ)		06:00	
集合(全 TO)		06:30	
集合(ボランティア)		07:30	
【選手】 駐車場オープン		07:30	
【選手】 受付		07:45 - 08:45	
【選手】 開会式 *アナウンスで実施		08:30 - 08:35	
【選手】 競技説明会(スーパースプリント/一般) *アナウンスで実施		08:35 - 08:40	
【選手】 競技説明会(選手権女子)		10:50 - 11:00	
【選手】 競技説明会(選手権男子)		11:20 - 11:30	
トランジションチェックイン			
	スーパースプリントの部	07:45 - 08:40	
	一般の部/一般ルーの部	07:45 - 09:00	
	選手権の部 (エリート女子)	11:00 - 11:30	
	選手権の部 (エリート男子)	11:30 - 12:00	
競技		招集	スタート - 終了見込
	スーパースプリントの部	08:40	09:00 - 10:03
	一般の部/一般ルーの部	09:40	10:00 - 12:11
	選手権の部 (エリート女子)	12:15	12:30 - 13:45
	選手権の部 (エリート男子)	13:45	14:00 - 15:07
トランジションオープン (バイクピックアップ)			
	スーパースプリントの部	09:45 - 10:40	
	一般の部/一般ルーの部	11:45 - 12:30	
	選手権の部 (エリート女子・男子)	14:50 - 15:30	
表彰式 *アナウンスで実施			
	スーパースプリントの部	10:30 - 10:45	
	一般の部/一般ルーの部	12:50 - 13:05	
	選手権の部	15:30 - 15:45	
【選手】 閉会式 *アナウンスで実施		15:45 - 15:50	
解散(全 TO) *業務終了後、順次流れ解散		16:00 頃	

## 4. 集合場所/時間

### 2021 年 6 月 13 日(日) 大会当日

役割	集合時間	集合場所	備考
役員/TL/TD/HR	05:00	大会本部	
スイムチーフ/スイムサブチーフ	05:30	大会本部	
各チーフ/各サブチーフ	06:00	大会本部	
全 TO(審判員)	06:30	大会本部	<ul style="list-style-type: none"> <li>• パート毎に集合して下さい。(チーフが招集)</li> <li>• 大会当日、集合時間に遅れる場合は必ずご連絡をお願いします。</li> </ul>

#### <大会前日・当日連絡先>

大会本部 (杉浦 真由美)	: 070-3236-2277
チームリーダー (小金澤 光司)	: 080-3010-5630
技術代表 (中丸 明寛)	: 090-4662-8457

## 5. 注意事項

### 1. TO としての心得

- TO は尋ねられる。  
⇒毎年、周回不足による **DSQ** が発生しています。また、周回オーバーする選手も多くいます。コース/周回数確認を促して **ください。**  
⇒レース開始時間、バイク・ランの周回数、トイレ・更衣室の場所、バイクピックアップ時間等答えられるよう、選手最終案内は 事前に必ず目を通してください。
- TO は見られている。  
⇒挨拶は率先して行いましょう。TO 一同様々なポイントで丁寧に解り易く競技者に接することを心がけてください。し  
⇒業務以外の写真撮影は禁止です。
- 持ち場で起こり得ることを事前にシミュレーション。  
⇒選手が転倒した場合、コースミスをした場合等、各自の持ち場で起こり得ることを想定し、対応を考えておいてください。

### 2. 注意事項

- 備品の持ち出しについて  
⇒大会本部にて管理し、必要なパートへお渡しします。  
⇒勝手に持ち出しすることのないよう、お願いいたします。
- 食事時の**黙食徹底**について  
⇒本大会を開催するにあたり、施設責任者より**会場内での密を避けた黙食の徹底**について要請を受けております。  
⇒食事(カレー)が支給されますが、必ず密を避けて黙食を徹底いただけますようお願いいたします。  
⇒会場内での選手の食事においても、必要な場合は TO から注意喚起をお願いいたします。

## 6. 競技規則(ローカルルール)

- 本大会は「日本トライアスロン連合競技規則/運営規則」及び以下の「ローカルルール」が適用されます。
- ルールに違反している選手を確認した場合の対応

カテゴリー	違反時の対応
スーパースプリントの部 一般の部 一般リレーの部	・選手への是正指導 *注意を促しても是正されない場合は HR へ報告
選手権の部	・HR へ報告し裁定を仰ぐ

### 全般

- 観客・支援者の制限(COVID-19 対策)
  - 本大会は、無観客にて実施する。
  - 選手以外の支援者については、いかに限り認める。
    - 中学生・高校生：出場選手 1 名につき保護者 1 名まで
    - 一般：なし(認めない)
    - チーム支援者：1 チーム 2 名まで(※クラブチーム、トライアスロンスクール等のチーム)
- アクションカメラ (GoPro 等) を着用してレースに出場することはできない。バイクへの装着も不可。
- 「自転車」「自転車(競技用)ヘルメット」「自転車及びランニング用シューズ」は、大会当日に選手自身で持参すること。 忘れた場合はレースには参加できない。(当日の貸し出しは無し)
- 選手への個人的援助は禁止。
- 表彰式は、アナウンスのみで実施する。(対象者を通知する)
- **リザルトは大会会場での掲示は実施しない。大会終了後、KnTU ホームページにてリザルトを公開する。**  
<https://www.kn-tu.or.jp/>  
 ※大会翌日 6/14(月)、What's New へ掲載予定
- **完走証は、6/16(水)頃からKnTU ホームページよりダウンロード用 URL を公開する。**

### トランジション

- トランジションのタイムは、バイクパートの競技時間に含まれる。
- トランジションエリア内に、競技者および特別に許可を受けた者以外の立入禁止。選手の支援者が入ることはできない。
- バイクラックに目印をつけることは禁止。
  - ※ トランジションエリアにセットするもの：自転車、ヘルメット、シャツ、シューズ、帽子、タオルなど
- ヘルメットのストラップは、ラックからバイクを外す前にしっかりと締める。フィニッシュ後はバイクを掛けてからストラップを外す。
- トランジションエリア内はバイク乗車禁止。ペダル片足走行も禁止。
- バイクの乗車・降車の方法は下記のとおり。
  - <乗車> バイク前輪の先端が乗車ラインを超え、片足が乗車ラインを越えた後に、完全に片足が地面についてから乗車する。
  - <降車> バイク前輪の先端が降車ラインを超える前に、降車ライン手前の地面に、片足が完全についてから降車する。

## リレー

- 一般リレーの部における、パート間の選手リレーは、トランジションエリア内のリレーゾーンで実施する。
  - 前パートの選手がリレーゾーン内に入ったことを確認し、次パートの選手がスタートする。(COVID-19 対策として、ハイタッチなど選手同士の接触はしない。)
- アンクルバンドは、パート毎に別々の物に選手へ配布する。
  - リレー実施時に、選手間でのアンクルバンドの受け渡しは実施しない。(COVID-19 対策)
  - 誤ってアンクルバンドを受け渡した場合は、記録を正しく計測できないためチームは DNF となる。
- リレーの各パートにおける受付時刻・受付場所は以下とする。

パート	受付時刻	受付場所
スイム	09:40	スイム招集エリア
バイク	10:00	トランジションエリア リレーゾーン
ラン	10:30	トランジションエリア リレーゾーン

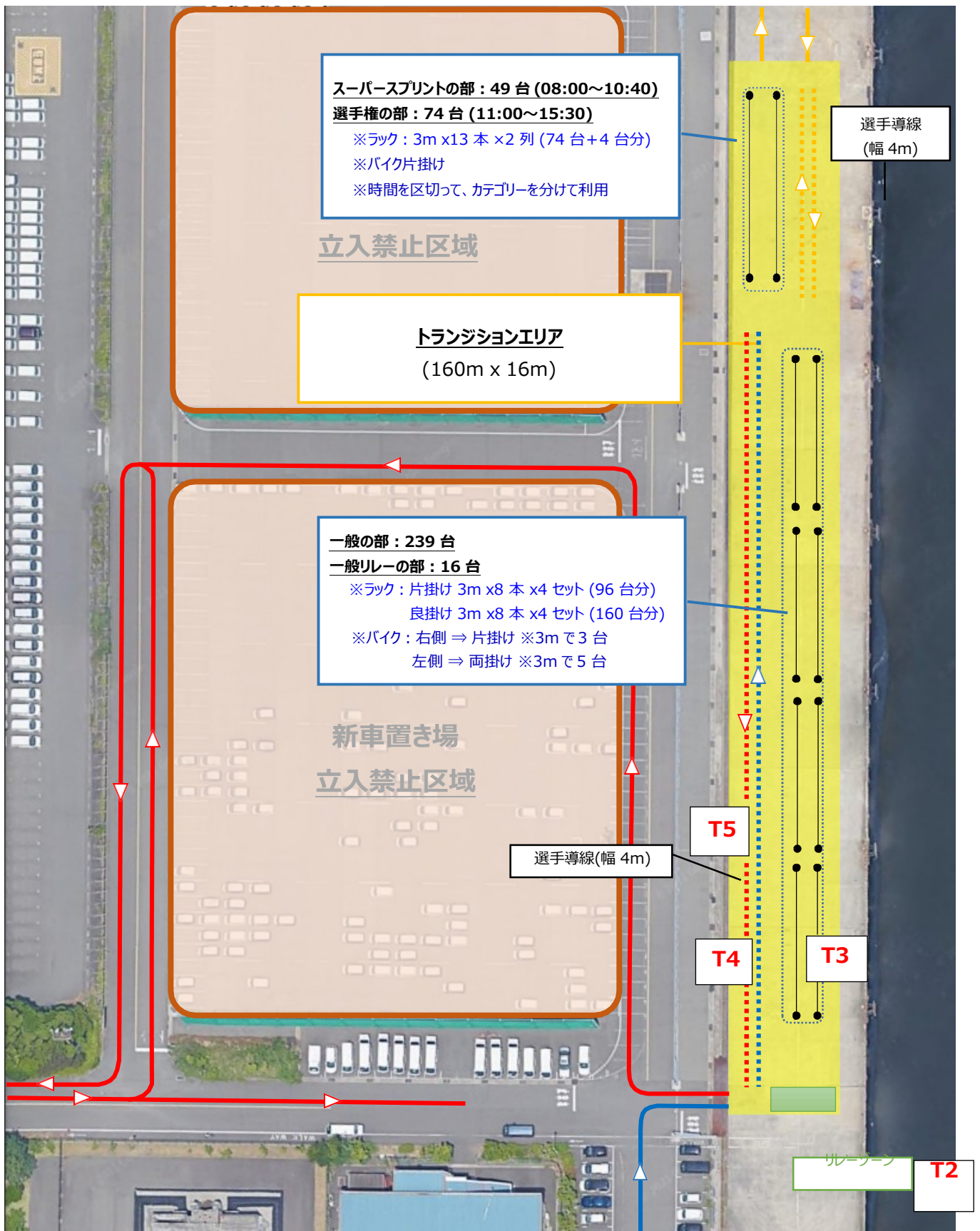
## 体制

### チーフTO／サブチーフTO

名前	ポジション	主な役割	連絡先
新津桂一郎 にいづ けいいちろう	チーフ	統括	080-1084-8427
三井はるみ みつい はるみ	サブチーフ	監視 スキップ リレー管理	
市川硬一 いちかわ こういち	T1	チェックイン 選手権 全般 乗降車動画撮影	
望月光紀 もちづき みつなり	T2	チェックイン 選手権 全般	
八下田千恵子 やげた ちえこ	T3	チェックイン トランジ内導線 フィニッシュ支援	
旭正光 あさひ まさみつ	T4	チェックイン トランジ内 導線	
竹内朝音 たけうち あさと	T5	チェックイン トランジ内 導線	
廣實正人 ひろざね まさひと	T6	チェックイン スキップ リレー	
澁谷実 しづや みのる	T7	チェックイン トランジ内 導線 降車ライン	
対馬達也 つしま たつや	T8	チェックイン トランジ内 導線 乗車ライン	

		2021年6月13日(日)																									
		5:00	6:00	7:00	8:00	9:00	10:00	11:00	12:00	13:00	14:00	15:00	16:00	5:00	6:00	7:00	8:00	9:00	10:00	11:00	12:00	13:00	14:00	15:00	16:00		
運営全般スケジュール		00:20	40	00	20	40	00	10	20	30	40	50	00	10	20	30	40	50	00	10	20	30	40	50	00	20	40
閉門・閉門																											
集合 (後員/TL/DR/チ-ウ/チ-ウ/TO)																											
集合 (赤ラネウ)																											
駐車場 (選手用)																											
選手受付																											
開会式・閉会式 *チ-ウ/スで実施																											
競技説明会 (選手権女子)																											
競技説明会 (選手権男子)																											
表彰式 *チ-ウ/スで実施																											
チ-ウ/ス撤収 (チ-ウ/スを倉庫)																											
							</																				

TO配置 トランジション



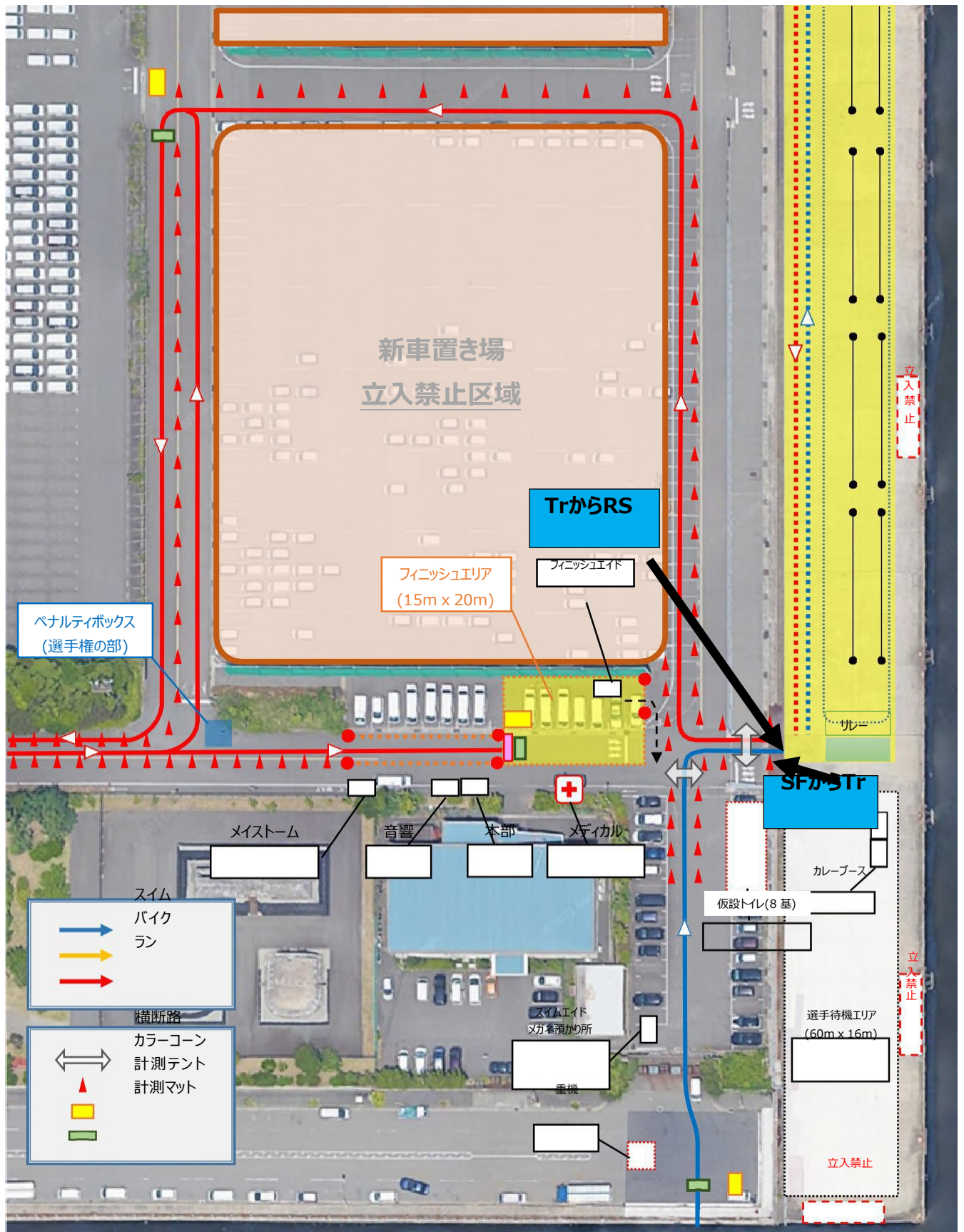


エリア詳細図

トランジション場所 A案 B案



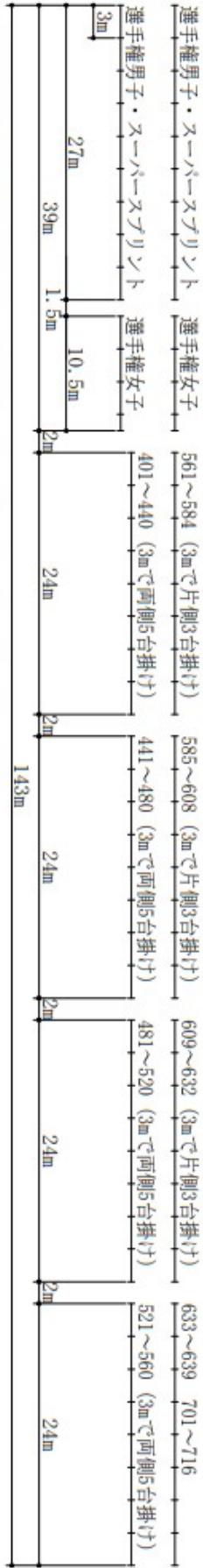
スイムフィニッシュ ランスタート 導線



2021年 第35回 神奈川トライアスロン大会 トランジションエリアレイアウト (案) 2021年6月7日作成 S=1/500 詳細3倍図

BIKE IN → SWIM IN  
 BIKE OUT ← RUN OUT

◆アランAからアランBへの移設を考慮して同レベルアウトにする  
 ◆スーパープリントの部、バイクピックアップ後、エリアト男子へ変更  
 ◆バイクの出入口側に若いレースナンバールを向ける



選手権の部詳細 欠番男子3・10・42 女子61・65 欠番は詰める

2・5・7	9・12・14	16・18・20	22・24・26	28・30・32	34・36・38	40・43・45	47・49・51	53・55・57	63・66・68	70・72・74	76・78・80	82
1・4・6	8・11・13	15・17・19	21・23・25	27・29・31	33・35・37	39・41・44	46・48・50	52・54・56	62・64・67	69・71・73	75・77・79	81

スーパープリントの部詳細 201~318

228・229	230	231・301	302	303	304	305	306	307	308	309	310	311	312	313	314	315	316	317	318						
201・202	203	204	205	206	207	208	209	210	211	212	213	214	215	216	217	218	219	220	221	222	223	224	225	226	227

一般の部・リレーの部 部分詳細

633	634	635	636	637	638	639	701	702	703	704	705	706	707	708	709	710	711	712	713	714	715	716		
521	523	525	527	529	531	533	535	537	539	541	543	545	547	549	551	553	555	557	559					
522	524	526	528	530	532	534	536	538	540	542	544	546	548	550	552	554	556	558	560					
481	483	485	487	489	491	493	495	497	499	501	503	505	507	509	511	513	515	517	519	481	481	481	481	481
482	484	486	488	490	492	494	496	498	500	502	504	506	508	510	512	514	516	518	520					
441	443	445	447	449	451	453	455	457	459	461	463	465	467	469	471	473	475	477	479	441	441	441	441	441
442	444	446	448	450	452	454	456	458	460	462	464	466	468	470	472	474	476	478	480					
401	403	405	407	409	411	413	415	417	419	421	423	425	427	429	431	433	435	437	439	401	401	401	401	401
402	404	406	408	410	412	414	416	418	420	422	424	426	428	430	432	434	436	438	440					

バイク3m: 88本 1.5m: 2本 A脚: 102個

## 1. TO 共通事項

### ■ ミーティング関連

#### 1) 競技開始前(TO 集合時)

TO ミーティング参加。※当日 06:30 の TO ミーティングは、パート毎にチーフが取りまとめて実施する。2)

#### 競技終了後

TO ミーティング参加、審判結果報告。

### ■ 運営関連

#### 1) コース設営確認・セッティング

各ポジションの配置についたら、コースの設営状況を確認し、必要に応じて競技実施の観点からコーンや案内板などのセッティングをしてください。

### ■ 競技関連

#### 1) ルール違反に対する対応

注意/警告等に該当するルール違反選手については、レースナンバーの他に時間と場所を詳細に記録してください。その後、審判長に報告し裁定を待ってください。

#### 2) 計測・周回確認

計測はアンクルバンドで行います。

個人の周回確認は自己責任で行うよう回答してください。3)

#### リタイア時の対応

リタイア時の対応は、レースナンバーと氏名を確認しアンクルバンドを回収してください。

TO はアンクルバンドを直接触れず、ビニール袋へ入れて封をして下さい。

選手へはフィニッシュエリアへ戻りマスクを受け取るよう指示してください

大会本部に無線もしくは携帯電話にてレースナンバーをリタイア理由と共に報告し、競技終了後アンクルバンドを返却してください。

#### 4) 競技規則・ローカルルール

JTU 競技規則及び、大会ローカルルールに従い競技運営します。

## トランジション

### <担当業務>

No	業務	詳細
0	前日準備	<前日参加のチーフが対応> <ul style="list-style-type: none"> <li>・トランジション用備品の確認</li> <li>・入場待機エリアの場所確認 (現地状況に応じて現場で判断)</li> <li>・コース上の危険箇所確認</li> <li>・その他、運営上の支障が無いかの確認</li> </ul> ※運営への支障が判明した場合は、実行委員会と代替手段を策定する。

1	トランジションエリア設営	<ul style="list-style-type: none"> <li>・トランジション内及び隣接エリアの設営 <ul style="list-style-type: none"> <li>※コーン・バーの設置及び看板・ガムテープ表示等の設営</li> </ul> </li> <li>・乗降車エリアの設営。(乗車ライン:緑、降車ライン:赤) <ul style="list-style-type: none"> <li>※バイクパートと連携</li> </ul> </li> <li>・スイムアップ側のエリアの設営。 <ul style="list-style-type: none"> <li>※スイムパートと連携</li> </ul> </li> <li>・リレーゾーンの設営。</li> <li>・消毒用エタノールの配置(トランジションエリアの出入り口)</li> <li>・1 つのバイクラックに対して、両掛けは 5 台、片掛けは 3 台とする。</li> <li>・危険な箇所を確認した場合には、安全が確保できるよう設営する。</li> <li>・選手権の部ではカゴを設置する。 <ul style="list-style-type: none"> <li>※強風でカゴを設置出来ない場合は、50cm のエリアを白線で表示する。</li> </ul> </li> </ul>
2	トランジションオープン時間管理	<ul style="list-style-type: none"> <li>・タイムテーブルに従って、トランジションをオープンする。</li> <li>・バイクピックアップのオープン時刻を、タイムテーブルを基準にコントロールする。 <ul style="list-style-type: none"> <li>※レース状況を確認してチーフが最終判断し、MC へ放送を依頼する。</li> <li>※安全が確認できれば、チーフ判断にてオープン時間を早める。</li> </ul> </li> </ul>
3	トランジション入場者管理	<ul style="list-style-type: none"> <li>・入場待機エリアを設定する。</li> <li>・ソーシャルディスタンスを確保して整列し、1 人ずつ入場できるようにする。</li> <li>・受付完了者のみ入場可能とする。(リストバンドの着用を確認する)</li> <li>・競技者および特別に許可を受けた者以外の立入を禁止する。 (原則として、選手支援者の立入は禁止)</li> </ul>
4	バイク・ヘルメットチェック	<p>&lt;スーパースプリントの部/一般の部/一般リレーの部&gt;</p> <ul style="list-style-type: none"> <li>・目視でのバイクチェックを基本とする。(ブレーキ、突起物、ストラップ確認等)</li> <li>・スマートフォンの確認 <ul style="list-style-type: none"> <li>GPS/サイクルメーターとして使用する場合のみ装着可能</li> <li>装着する場合は、「通話・撮影はできない」ことを伝える</li> </ul> </li> </ul> <p>&lt;選手権の部&gt;</p> <ul style="list-style-type: none"> <li>・目視でのバイクチェックを基本とする。</li> <li>・DH バーの確認は確認用ボードを使用する。 ※板などで代用可</li> <li>※やむを得ずバイク・ヘルメットを触れた場合は、都度消毒を実施する。</li> </ul>
5	ペットボトルの確認	<ul style="list-style-type: none"> <li>・ボトルホルダーにペットボトルを装着している場合には、外すよう指示する。</li> <li>・選手がいない場合は、TO が取り外す。</li> </ul>
6	トランジションエリア内管理	<ul style="list-style-type: none"> <li>・会話の禁止を徹底する。会話している選手に対しては TO より自粛を促す。</li> </ul> <p>&lt;スーパースプリントの部/一般の部/一般リレーの部&gt;</p> <ul style="list-style-type: none"> <li>・競技中の選手へソーシャルディスタンスを確保し、落ち着いた行動を促す。</li> </ul> <p>&lt;選手権の部&gt;</p> <ul style="list-style-type: none"> <li>・ペナルティ対象の違反を確認した場合は、レースナンバーを記録し HR へ報告する。</li> <li>・ペナルティ対象となる証拠の写真を撮影する。</li> </ul>

7	バイクピックアップ入場者管理	<ul style="list-style-type: none"> <li>・入場待機エリアを設定する。(バイクチェックイン時と同様の設定)</li> <li>・ソーシャルディスタンスを確保して整列し、1 人ずつ入場できるようにする。</li> <li>・受付完了者のみ入場可能とする。(リストバンドの着用を確認する)</li> <li>・バイクピックアップにて、レースナンバーを照合する。</li> </ul>
8	バイク乗車・降車ライン管理	<p>&lt;スーパースプリントの部/一般の部/一般リレーの部&gt;</p> <ul style="list-style-type: none"> <li>・乗降車ラインにて、選手へ安全な乗降車を促す。</li> </ul> <p>&lt;選手権の部&gt;</p> <ul style="list-style-type: none"> <li>・乗降車ラインにて、旗で注意を促す。</li> <li>・乗降車ラインの状況を動画で撮影する。(違反の確認に使用する)</li> </ul>
9	スイムペナルティ対応	<ul style="list-style-type: none"> <li>・選手権の部にて、スイムペナルティの対象選手に対して 10 秒ペナルティを宣告し対応する。(HR からの指示にて対応する。)</li> </ul> <p>※ペナルティボックス担当 TO がサポートに入る。</p>
No	業務	詳細
10	リレー対応	<ul style="list-style-type: none"> <li>・リレー選手の受付を実施し、アングルバンドを配布する。</li> <li>・ローカルルールに従って、リレー状況を確認する。</li> </ul>
11	スキップ対応	<ul style="list-style-type: none"> <li>・スキップ選手リスト・アングルバンドを、スイムパートより連携を受ける。</li> <li>・スキップ選手受付を実施し、アングルバンドを配布する。</li> <li>・指定の時刻に選手をスタートさせる。</li> <li>・スタート時刻をネオシステムさんに連携する。</li> </ul>
12	バイクラックの消毒	<ul style="list-style-type: none"> <li>・バイクラック設営時に、消毒用エタノールで清拭する。</li> <li>・「スーパースプリントの部」と「選手権の部男子」はラックを共用するので、カテゴリー転換するときに、すべてのラックを消毒用エタノールで清拭する。</li> </ul>
13	選手権の部フィニッシュテープ対応(フィニッシュ支援)	<p>★フィニッシュパートの支援(2名)</p> <ul style="list-style-type: none"> <li>・選手権の部のトップ選手フィニッシュ時に、フィニッシュテープ対応を実施する。(女子：13:25 頃、男子：14:50 頃、スタンバイする)</li> </ul>
12	リタイア選手対応	<p>&lt;マスク着用の依頼&gt;</p> <ul style="list-style-type: none"> <li>・リタイア選手用に予備のマスクをチーフが管理し、予備を持っていたほうが良い TO には、必要に応じてチーフが予め配布する。</li> <li>・リタイア選手にマスクを渡し着用を促す。</li> <li>・予備のマスクを持っている TO が近くにいない場合には、フィニッシュエリアへ案内する。(マスクを受け取り着用するよう指示する)</li> </ul> <p>&lt;アングルバンドの回収&gt;</p> <ul style="list-style-type: none"> <li>・TO がアングルバンドを回収する。TO は直接触れず手持ちのビニール袋に入れて封をする。競技終了後、大会本部へ返却する。</li> </ul>
13	救護対応	<ul style="list-style-type: none"> <li>・選手に触れる場合は手袋を着用して対応する。</li> <li>・大会本部・メディカルへの連絡、引き渡し、搬送サポート</li> </ul>
14	応援者のコントロール	<ul style="list-style-type: none"> <li>・応援者がトランジションエリアへ入らないようコントロールする。</li> <li>・トランジションエリア周辺にて、応援者同士のソーシャルディスタンスを確保するようコントロールする。</li> </ul>

## 11. コースマップ

### 1. スーパースプリントの部



2. 一般の部  
3. 一般リレーの部







## 12. 計測ポイント

下記の 4 ポイントにて選手通過時のタイムを計測し、リザルトを集計する。

No	計測ポイント	スーパースプリントの部	一般の部 一般リレーの部	選手権の部
①	スイムスタート	スイムスタート スイムフィニッシュ	スイムスタート スイムフィニッシュ	- スイムフィニッシュ
②	バイク周回	バイク周回チェック	バイク周回チェック	バイク周回チェック
③	ランスタート/ラン周回	ランスタート -	ランスタート ラン周回チェック	ランスタート ラン周回チェック
④	フィニッシュ	ランフィニッシュ	ランフィニッシュ	ランフィニッシュ

